

## Delårsrapport

Januari - september 2021



### Juli – september

- Orderingsgången under perioden var 780 (1 047) MSEK
- Nettoomsättningen uppgick till 972 (1 024) MSEK
- Rörelseresultatet uppgick till 38 (43) MSEK
- Periodens resultat uppgick till 27 (38) MSEK
- Resultat per aktie uppgick till 0,20 (0,28) SEK
- Kassaflödet från den löpande verksamheten uppgick till 25 (40) MSEK

### Januari – september

- Orderingsgången under perioden var 3 027 (3 163) MSEK
- Orderstocken uppgick i slutet av perioden till 6 766 (7 003) MSEK
- Nettoomsättningen uppgick till 3 042 (2 884) MSEK
- Rörelseresultatet uppgick till 54 (5) MSEK
- Periodens resultat uppgick till 37 (9) MSEK
- Resultat per aktie uppgick till 0,27 (0,07) SEK
- Kassaflödet från den löpande verksamheten uppgick till 297 (142) MSEK
- Coronapandemin har inte nämnvärt påverkat koncernens resultat eller finansiella ställning

Infranord bygger och underhåller järnväg för samhällets bästa. Infranord är marknadsledande i Sverige och en betydande aktör i Norge med en omsättning om cirka 4 miljarder och 1 800 medarbetare. Verksamheten kännetecknas av gedigen järnvägskunskap, hög säkerhet, tydlig ansvarsfördelning och omfattande satsningar på att vara branschens mest uppskattade arbetsgivare. Mer information finns på [Infranord.se](http://Infranord.se)

## Kommentar från VD

Säkerhetsarbetet på Infranord har alltid högsta prioritet och vi arbetar kontinuerligt med att utveckla och förbättra miljön på våra arbetsplatser. Jag är mycket nöjd med att nyckeltalet för olycksfrekvens åter sjunker. I september blev utfallet 3,6 att jämföra med föregående kvartal på 4,2. I takt med att restriktionerna succesivt hävs i samhället kommer också viktiga aktiviteter för ökad säkerhet på arbetsplatserna att kunna genomföras, som exempelvis vår årliga Säkerhetsvecka.

Infranords norska verksamhet visar fortsatt god tillväxt medan den svenska verksamheten har haft lägre ordergång under tredje kvartalet. Den lägre ordergången förklaras huvudsakligen av att det under perioden varit få anbudsfrågningar ute på marknaden inom både underhålls- och anläggningsaffären. Efter periodens utgång har Basunderhåll Malmö Sydöstra Skåne blivit godkänd till Infranords fördel efter överprövning i förvaltningsrätten.

Vi arbetar målmedvetet vidare med ständiga förbättringar av projekten. Säkerhet, lönsamhet och kundleverans är avgörande för att bibehålla konkurrenskraft och uppnå ett ännu mer hållbart resultat. Under tredje kvartalet är resultatet något lägre än samma kvartal föregående år, medan vi presterar bättre ackumulerat.

Under tredje kvartalet har Infranord Norge levererat en lyckad inkoppling till sin kund Bane NOR på projekt Oslo Sentral. Jag är mycket stolt över den delleranssen, som är ett viktigt steg i att klara den utmanande tidplanen och som också visar på bolagets förmåga att hantera komplexa projekt.

I september meddelade regeringen att de tillför en miljard kronor för järnvägsunderhåll för att stärka Sveriges järnvägsinfrastruktur. För oss på Infranord är järnvägen det självklara valet för hållbara transporter som gynnar hela samhället. Vi ser mycket positivt på de satsningar som regeringen gör för att stärka järnvägsinfrastrukturen och de vinster det ger genom minskad klimatpåverkan, bättre tillgänglighet och fler arbetstillfällen.

Infranord har under 2021 initierat ett arbete för att ytterligare stärka företagets arbetsgivarvarumärke. En viktig målsättning för oss är att kontinuerligt utveckla Infranord till entreprenadbranschens mest attraktiva arbetsgivare där vi tillsammans bidrar till ett hållbart företagande.

Solna, oktober 2021

Henrik Löfgren  
Verkställande direktör

## Koncernens finansiella nyckeltal

MSEK	Mål	Jul-sep 2021	Jul-sep 2020	Jan-sep 2021	Jan-sep 2020	Jan-dec 2020
Orderingång		780	1 047	3 027	3 163	4 090
Orderstock		6 766	7 003	6 766	7 003	6 783
Nettoomsättning		972	1 024	3 042	2 884	4 014
Rörelseresultat		38	43	54	5	14
Rörelsemarginal (%)		3,9	4,2	1,8	0,2	0,3
Periodens resultat		27	38	37	9	2
Kassaflöde från den löpande verksamheten		25	40	297	142	240
Avkastning på eget kapital (%)	16,0	3,6	4,9	4,9	1,2	0,3
Avkastning på sysselsatt kapital (%)		3,3	3,3	4,7	0,7	1,5
Soliditet (%)	33,0	32,5	30,5	32,5	30,5	30,3
Räntebärande nettoskuld		296	462	296	462	426
Eget kapital per aktie (SEK)		5,8	5,4	5,8	5,4	5,4
Resultat per aktie (SEK)		0,20	0,28	0,27	0,07	0,01

Om inte annat anges redovisas beloppen i MSEK.  
Mål avser ägarens långsiktiga mål över en konjunkturcykel.

## Marknadsutsikter

Infranords huvudmarknad utgörs av järnvägsrelaterade tjänster inom basunderhåll samt anläggning. Marknadsläget i Sverige och Norge för år 2021 är i nivå med år 2020. På längre sikt bedöms marknaden utvecklas positivt i både Sverige och Norge.

### Sverige

Trafikverkets nationella plan innehåller bland annat ökade investeringar i järnvägsnätet. Volymen på marknaden för basunderhåll under år 2021 bedöms oförändrad jämfört med år 2020. Däremot kommer totalt 15 basunderhållskontrakt, knappt hälften av det totala antalet basunderhållskontrakt, att handlas upp fram till och med år 2022.

Marknaden för investering och reinvestering bedöms oförändrad, eller något ökande, under innevarande år. I planerna för nästa år och framåt finns fortsatt betydande volymökningar inom investering och reinvestering. Inom reinvestering är det största teknikområdet bana men tillväxten är störst inom el och kontaktledning. Trafikverket har kommunicerat förskjutningar i planerna för el och kontaktledning på mellan 12 och 24 månader varför volymen i praktiken förväntas bli oförändrad på kort sikt för detta teknikområde. Den långsiktiga planen innehåller stora volymökningar, förutsatt att Trafikverket följer lagd plan.

I september meddelade regeringen att de tillför en miljard kronor för järnvägsunderhåll för att stärka Sveriges järnvägsinfrastruktur. Infranord bedömer dock att vi ser effekten av tillskottet tidigast under 2022.

Även Trafikförvaltningen Region Stockholms planer visar ökade investeringar i spårbunden trafik de kommande åren, med stora volymer i utbyggnaden av tunnelbanan. Även här har projekt skjutits på framtiden jämfört med tidigare kommunicerade planer.

### Norge

National Transport Plan (NTP) innehåller bland annat ökade investeringar i järnvägsnätet i Norge. Bane NOR har kommunicerat stora kostnadsöverskridanden i några av de pågående större projekten. Dock förväntas aktiviteten fortsatt vara hög inom nybyggnation. I huvudsak gäller det utbyggnad inom Intercity-området kring Oslo, både i form av nya dubbelspår och större uppställningsspår för hantering av en växande tågflotta. Utbyggnaden, tillsammans med flera mindre och medelstora projekt inom reinvestering och kapacitetsökning, innebär en positiv marknad i Norge de kommande åren. Bane NOR fortsätter enligt plan att konkurrensutsätta underhåll där Sørlandsbanen är i anbudsfas och därefter följer den nuvarande planen för Telemark/Vestfold. Enligt den nya regeringens plan för perioden 2021–2025 vill de stoppa det planerade konkurrensutsatta anbudsförfarandet inom drift, underhåll och beredskap relaterad till järnvägsinfrastruktur, men det finns ännu inget beslut i frågan. Regeringen säger också att de kommer att driva en offensiv järnvägspolitik för framtiden.

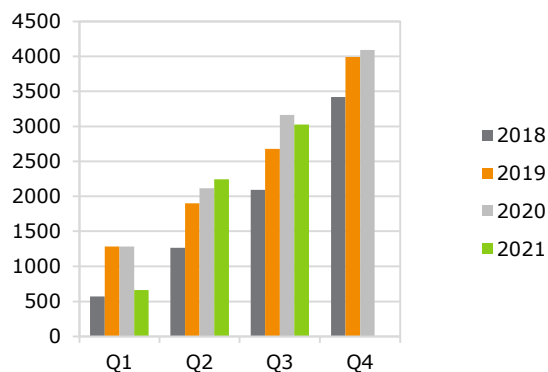
## Kvartalets ordergång och orderstock

Ordergången under tredje kvartalet uppgick till 780 (1 047) MSEK, 267 MSEK lägre än föregående år. Det har inte tecknats några nya större kontrakt under tredje kvartalet.

## Akkumulerad ordergång och orderstock

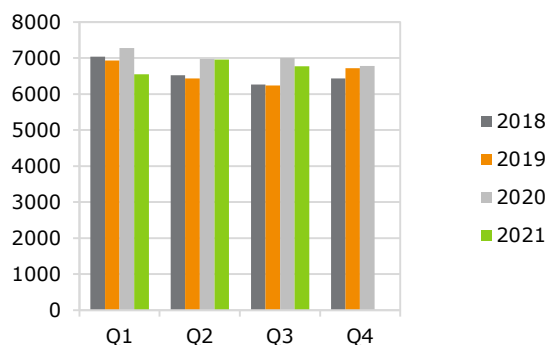
Ordergången till och med tredje kvartalet uppgick till 3 027 (3 163) MSEK, 136 MSEK lägre än föregående år. Nya större kontrakt som tecknades innan tredje kvartalet var Basunderhåll Västra Götaland Öst, ordervärde 568 MSEK, och Basunderhåll Norra Stambanan, ordervärde 340 MSEK.

Ordergång, ackumulerat MSEK



Orderstocken vid periodens utgång uppgick till 6 766 (7 003) MSEK. Av orderstocken är 743 (953) MSEK planerat att levereras under 2021.

Orderstock, periodens utgång MSEK



## Kvartalets nettoomsättning

Koncernens nettoomsättning under tredje kvartalet uppgick till 972 (1 024) MSEK. En minskning med 5 procent jämfört med motsvarande kvartal föregående år, vilket främst berodde på en lägre omsättning inom anläggningsprojekt.

## Kvartalets resultat

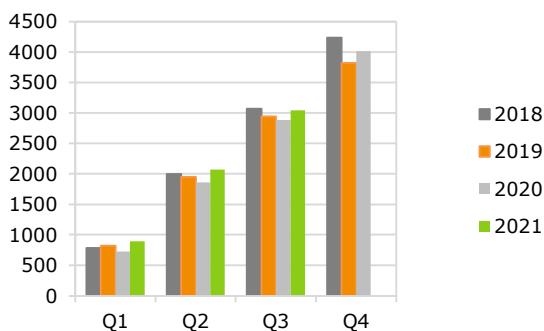
Koncernens rörelseresultat för kvartalet uppgick till 38 (43) MSEK. Minskningen med 11 procent var främst hänförlig till den lägre omsättningen samt till högre avskrivningar, som är ett resultat av det senaste årets ökade investeringar.

Nettot av aktuell skatt och uppskjuten skatt uppgick till -8 (-6) MSEK.

## Akkumulerad nettoomsättning

Koncernens nettoomsättning per september 2021 uppgick till 3 042 (2 884) MSEK, en ökning med 5 procent jämfört med motsvarande period föregående år. Omsättningen påverkades positivt av en tillväxt i den norska verksamheten.

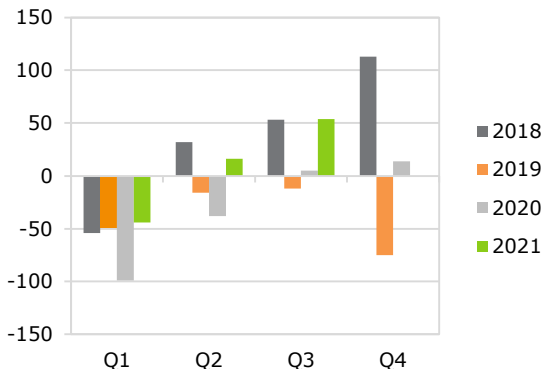
Nettoomsättning, ackumulerat MSEK



## Akkumulerat resultat

Koncernens rörelseresultat per september uppgick till 54 (5) MSEK. Förbättringen med 49 MSEK var främst hänförlig till högre volymer i koncernens anläggningsprojekt samt effektivisering i kapacitetsutnyttjandet av maskiner och personal.

Rörelseresultat, ackumulerat MSEK



Koncernens finansnetto uppgick till -5 (-5) MSEK. Nettot av aktuell skatt och uppskjuten skatt uppgick till -12 (9) MSEK.

## Säsongsvariationer

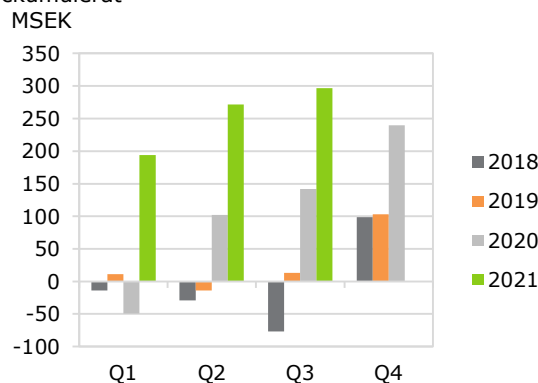
Verksamheten inom Infranord påverkas av stora säsongsvariationer, främst till följd av kall väderlek. Normalt är därför vintermånaderna svagare jämfört med resten av året.

Detta innebär att resultatet inte upparbetas linjärt utan att merparten upparbetas under andra och tredje kvartalet.

## Kassaflöde

Kassaflödet från den löpande verksamheten uppgick till 297 (142) MSEK, en ökning med 155 MSEK till följd av förbättrat resultat och lägre kapitalbindning i rörelsefordringar. Kassaflödet från förändringar i rörelsekapitalet uppgick till 94 (17) MSEK.

Kassaflödet från den löpande verksamheten, ackumulerat MSEK



Kassaflödet från investeringsverksamheten uppgick till -69 (-67) MSEK, varav förvärv av dotterföretag uppgick till -13 (-) MSEK. Investeringar i finansiella anläggningstillgångar uppgick till -17 (-30) MSEK i form av förvaltningstillgångar i en pensionsplan. Koncernen redovisar nettovärdet av förvaltningstillgångar och pensionsförpliktelser med 153 (153) MSEK såsom en finansiell anläggningstillgång.

Kassaflödet från finansieringsverksamheten uppgick netto till -177 (-77) MSEK. Amortering av leasing-skulder uppgick till -106 (-94) MSEK, varav -49 (-48) MSEK avseende nyttjanderätter fastigheter och -57 (-46) MSEK avseende övriga nyttjanderätter materiella anläggningstillgångar. Amortering av lån har skett med -15 (-15) MSEK.

Ingen utdelning har lämnats under året.

Koncernens kassaflöde för perioden var 51 (-2) MSEK.

## Finansiell ställning och likviditet

Koncernens räntebärande nettoskuld uppgick vid periodens utgång till 296 (462) MSEK. Koncernens räntebärande skulder till kreditinstitut, har ökat med 75 MSEK och uppgick till 321 (246) MSEK. Kortfristig del uppgick till 75 (71) MSEK. Räntebärande skulder avseende leasingavtal har minskat med 9 MSEK jämfört med föregående år. Under året har amorteringsfria lån från kreditinstitut om 100 MSEK upptagits, varav 50 MSEK med löptid två år och 50 MSEK med en löptid om tre år. Moderbolagets checkräkningskredit om 400 (400) MSEK, var vid kvartalets utgång inte nyttjad, 0 (218) MSEK. Likvida medel uppgick vid periodens utgång till 55 (3) MSEK.

Per den 30 september uppgick det egna kapitalet i koncernen till 780 (730) MSEK och soliditeten till 32,5 (30,5) procent.

## Händelser efter rapportperioden

Efter periodens utgång har Basunderhåll Malmö Sydöstra Skåne blivit godkänd till Infranords fördel efter överprövning i förvaltningsrätten.

Inga övriga väsentliga händelser som påverkar koncernens resultat eller finansiella ställning finns att rapportera efter periodens utgång.

## Transaktioner med närstående

Infranord har under perioden inte haft några transaktioner med närstående som väsentligen påverkat företagets ekonomiska ställning och resultat.

## Väsentliga risker och osäkerhetsfaktorer

De risker som styrelse och ledning identifierat är främst relaterade till Infranords operativa verksamhet. Att Infranords affärsprojekt leds och styrs på ett effektivt sätt och att rätt leverans sker, är avgörande för lönsamheten.

I samband med de närmaste årens stora pensionsavgångar måste Infranord säkerställa rekrytering och kompetensöverföring för att företaget ska ha förutsättningar att utvecklas på befintliga och nya marknader.

Inom Infranord är bedömning och hantering av risker en del i det löpande arbetet, exempelvis i anbudsarbete, vid genomförande av affärsprojekt, i

samband med organisationsförändringar och vid investeringar. Uppdatering av Infranords övergripande riskkarta sker regelbundet för att säkerställa att lämpliga förebyggande åtgärder kan vidtas.

Coronapandemin har hittills haft en begränsad påverkan på koncernens resultat och finansiella ställning. Infranord har vidtagit åtgärder i form av riskanalyser och handlingsplaner för att hantera möjliga konsekvenser för verksamheten. Pandemin kan leda till en högre sjukfrånvaro samt brist på och ökade priser på material och reservdelar. Detta riskerar att påverka produktionstakt och driftskostnader på ett negativt sätt och sänka omsättning och resultat för året.

## Moderbolaget

Infranord AB är den ledande aktören i Sverige inom drift och underhåll av järnvägsanläggningar, vilket är det största affärsområdet. Bolagets näst största affärsområde är anläggning av järnväg. I moderbolaget finns koncerngemensamma funktioner samt ansvar för ekonomistyrning, finansiering och placeringar.

Moderbolagets ackumulerade nettoomsättning per sista september uppgick till 2 555 (2 557) MSEK. Rörelseresultatet för årets första nio månader uppgick till -48 (-79) MSEK, förbättringen med 31 MSEK var främst hänförlig till lägre drifts- och personalkostnader jämfört med motsvarande period föregående år.

Infranord AB utgör ca 85 procent av koncernens verksamhet. Analys av intäkter, resultat och finansiell ställning för koncernen är därför även tillämpliga för moderbolaget, om inget annat anges.

## Redovisningsprinciper

Denna delårsrapport är upprättad i enlighet med IAS 34 delårsrapportering samt årsredovisningslagen. Moderbolagets rapport är upprättad enligt årsredovisningslagen och RFR 2 om redovisning för juridiska personer. Samma redovisningsprinciper och beräkningsmetoder har använts i bokslutskommunikén som i den senaste årsredovisningen.

Infranord lämnar ingen segmentsinformation med hänsyn till att onoterade statligt ägda bolag kan bortse från upplysningskraven i IFRS 8 Rörelsesegment.

På uppdrag av styrelsen avger härmed verkställande direktör  
delårsrapport för perioden januari-september 2021

**Solna den 29 oktober 2021**

Henrik Löfgren  
Verkställande direktör

Datum för publicering av kommande finansiella rapporter på [www.infranord.se](http://www.infranord.se) är planerade enligt följande:

Bokslutskommuniké januari – december 2021	2022-02-15
Års- och hållbarhetsredovisning 2021	2022-03-28

För ytterligare information, kontakta:

Henrik Löfgren, VD	010-121 70 00
Charlotte Lindahl, CFO	010-121 28 18

Infranord AB, Box 1803, 171 21 Solna, 010-121 10 00, [info@infranord.se](mailto:info@infranord.se), Org.nr 556793-3089



## Granskningsrapport

Till styrelsen i Infranord AB

Org. nr 556793-3089

### Inledning

Vi har utfört en översiktlig granskning av den finansiella delårsinformationen i sammandrag (delårsrapporten) för Infranord AB per den 30 september 2021 och den niomånadersperiod som slutade per detta datum. Det är styrelsen och verkställande direktören som har ansvaret för att upprätta och presentera denna delårsrapport i enlighet med IAS 34 och årsredovisningslagen. Vårt ansvar är att uttala en slutsats om denna delårsrapport grundad på vår översiktliga granskning.

### Den översiktliga granskningens inriktning och omfattning

Vi har utfört vår översiktliga granskning i enlighet med International Standard on Review Engagements ISRE 2410 *Översiktlig granskning av finansiell delårsinformation utförd av företagets valda revisor*. En översiktlig granskning består av att göra förfrågningar, i första hand till personer som är ansvariga för finansiella frågor och redovisningsfrågor, att utföra analytisk granskning och att vidta andra översiktliga granskningsåtgärder. En översiktlig granskning har en annan inriktning och en betydligt mindre omfattning jämfört med den inriktning och omfattning som en revision enligt ISA och god revisions sed i övrigt har. De granskningsåtgärder som vidtas vid en översiktlig granskning gör det inte möjligt för oss att skaffa oss en sådan säkerhet att vi blir medvetna om alla viktiga omständigheter som skulle kunna ha blivit identifierade om en revision utförts. Den uttalade slutsatsen grundad på en översiktlig granskning har därför inte den säkerhet som en uttalad slutsats grundad på en revision har.

### Slutsats

Grundat på vår översiktliga granskning har det inte kommit fram några omständigheter som ger oss anledning att anse att delårsrapporten inte, i allt väsentligt, är upprättad för koncernens del i enlighet med IAS 34 och årsredovisningslagen samt för moderbolagets del i enlighet med årsredovisningslagen.

Stockholm den 29 oktober 2021

KPMG AB

Helena Nilsson  
Auktoriserad revisor

### Koncernens resultaträkning i sammandrag

MSEK	Not	Jul-sep 2021	Jul-sep 2020	Jan-sep 2021	Jan-sep 2020	Jan-dec 2020
Nettoomsättning	1	972	1 024	3 042	2 884	4 014
Övriga rörelseintäkter		0	1	2	3	14
<b>Summa rörelsens intäkter</b>		<b>972</b>	<b>1 025</b>	<b>3 044</b>	<b>2 887</b>	<b>4 028</b>
Driftskostnader		-448	-494	-1 300	-1 227	-1 760
Personalkostnader		-327	-343	-1 164	-1 158	-1 560
Övriga kostnader		-109	-98	-378	-362	-512
Av- och nedskrivningar av immateriella och materiella anläggningstillgångar		-50	-47	-148	-135	-182
<b>Summa rörelsens kostnader</b>		<b>-934</b>	<b>-982</b>	<b>-2 990</b>	<b>-2 882</b>	<b>-4 014</b>
<b>Rörelseresultat</b>		<b>38</b>	<b>43</b>	<b>54</b>	<b>5</b>	<b>14</b>
Finansiella intäkter		4	1	6	4	6
Finansiella kostnader		-7	0	-11	-9	-14
<b>Summa finansiella poster</b>		<b>-3</b>	<b>1</b>	<b>-5</b>	<b>-5</b>	<b>-8</b>
<b>Resultat efter finansiella poster</b>		<b>35</b>	<b>44</b>	<b>49</b>	<b>0</b>	<b>6</b>
Skatt		-8	-6	-12	9	-4
<b>Periodens resultat</b>		<b>27</b>	<b>38</b>	<b>37</b>	<b>9</b>	<b>2</b>
<b>Hänförligt till:</b>						
Moderbolagets aktieägare		27	38	37	9	2
Resultat per aktie, SEK		0,20	0,28	0,27	0,07	0,01

Antal aktier för samtliga redovisade perioder är 135 226 547 st.

### Koncernens rapport över totalresultat i sammandrag

MSEK	Jul-sep 2021	Jul-sep 2020	Jan-sep 2021	Jan-sep 2020	Jan-dec 2020
Periodens resultat	27	38	37	9	2
<b>Poster som ej kommer att omklassificeras till resultat</b>					
Aktuariella vinster/förluster	-7	-9	12	-11	-8
<b>Poster som kommer att omklassificeras till resultat</b>					
Omräkningsdifferens utländska dotterbolag	1	-1	3	-4	-2
<b>Summa totalresultat</b>	<b>21</b>	<b>28</b>	<b>52</b>	<b>-6</b>	<b>-8</b>
<b>Hänförligt till:</b>					
Moderbolagets aktieägare	21	28	52	-6	-8

Poster i totalresultat är angivna netto efter skatt



### Koncernens balansräkning i sammandrag

MSEK	Not	30 sep 2021	30 sep 2020	31 dec 2020
<b>TILLGÅNGAR</b>				
Immateriella tillgångar		63	34	35
Materiella anläggningstillgångar		283	313	292
Materiella anläggningstillgångar, nyttjanderätter		418	395	427
Finansiella anläggningstillgångar		153	153	152
Uppskjuten skattefordran		89	82	85
<b>Summa anläggningstillgångar</b>		<b>1 006</b>	<b>977</b>	<b>991</b>
Varulager		62	60	76
Upparbetade ej fakturerade intäkter		411	588	387
Kortfristiga fordringar	2	865	768	948
Likvida medel		55	3	4
<b>Summa omsättningstillgångar</b>		<b>1 393</b>	<b>1 419</b>	<b>1 415</b>
<b>SUMMA TILLGÅNGAR</b>		<b>2 399</b>	<b>2 396</b>	<b>2 406</b>

<b>EGET KAPITAL OCH SKULDER</b>				
<b>Eget kapital</b>		<b>780</b>	<b>730</b>	<b>728</b>
Långfristiga skulder till kreditinstitut		246	175	187
Långfristiga skulder, leasingskuld (fastigheter)		122	95	108
Långfristiga avsättningar		34	23	11
Övriga långfristiga skulder		6	-	-
<b>Summa långfristiga skulder</b>		<b>408</b>	<b>293</b>	<b>306</b>
Checkräkningskredit		-	218	156
Kortfristiga skulder till kreditinstitut		75	71	76
Kortfristiga skulder, leasingskuld (fastigheter)		61	55	55
Fakturerade ej upparbetade intäkter		180	183	205
Övriga kortfristiga skulder	2	895	846	880
<b>Summa kortfristiga skulder</b>		<b>1 211</b>	<b>1 373</b>	<b>1 372</b>
<b>SUMMA EGET KAPITAL OCH SKULDER</b>		<b>2 399</b>	<b>2 396</b>	<b>2 406</b>

### Förändringar i koncernens eget kapital i sammandrag

MSEK	Aktie- kapital	Omräknings- differens	Balanserad vinst	Periodens resultat	Summa eget kapital hänförligt till moder- bolagets ägare
<b>Ingående balans 1 januari 2020</b>	<b>135</b>	<b>-9</b>	<b>667</b>	<b>-57</b>	<b>736</b>
Disposition av föregående års resultat			-57	57	0
Summa totalresultat för perioden		-4	-11	9	-6
<b>Utgående balans 30 september 2020</b>	<b>135</b>	<b>-13</b>	<b>599</b>	<b>9</b>	<b>730</b>

MSEK	Aktie- kapital	Omräknings- differens	Balanserad vinst	Periodens resultat	Summa eget kapital hänförligt till moder- bolagets ägare
<b>Ingående balans 1 januari 2021</b>	<b>135</b>	<b>-11</b>	<b>602</b>	<b>2</b>	<b>728</b>
Disposition av föregående års resultat			2	-2	0
Summa totalresultat för perioden		3	12	37	52
<b>Utgående balans 30 september 2021</b>	<b>135</b>	<b>-8</b>	<b>616</b>	<b>37</b>	<b>780</b>

### Koncernens kassaflödesanalys i sammandrag

MSEK	Not	Jul-sep 2021	Jul-sep 2020	Jan-sep 2021	Jan-sep 2020	Jan-dec 2020
Resultat efter finansiella poster		35	44	49	0	6
Justering för poster som inte ingår i kassaflödet		53	40	181	147	195
Betald skatt		-9	-29	-27	-22	-32
<b>Kassaflöde från den löpande verksamheten före förändring i rörelsekapitalet</b>		<b>79</b>	<b>55</b>	<b>203</b>	<b>125</b>	<b>169</b>
Kassaflöde från förändring i rörelsekapitalet		-54	-15	94	17	71
<b>Kassaflöde från den löpande verksamheten</b>		<b>25</b>	<b>40</b>	<b>297</b>	<b>142</b>	<b>240</b>
<b>Investeringsverksamheten</b>						
Förvärv av immateriella anläggningstillgångar		-5	-2	-8	-7	-8
Förvärv av dotterföretag	3	-	-	-13	-	-
Förvärv av materiella anläggningstillgångar		-7	-17	-32	-31	-26
Försäljning av inventarier		0	0	1	1	3
Förvärv av finansiella anläggningstillgångar		-4	-8	-17	-30	-37
<b>Kassaflöde från investeringsverksamheten</b>		<b>-16</b>	<b>-27</b>	<b>-69</b>	<b>-67</b>	<b>-68</b>
<b>Finansieringsverksamheten</b>						
Upptagna lån		-	-	100	-	-
Amortering av leasingskulder och lån		-49	-34	-121	-109	-143
Återbetald (-)/utnyttjad (+) checkräkningskredit		-	21	-156	32	-30
<b>Kassaflöde från finansieringsverksamheten</b>		<b>-49</b>	<b>-13</b>	<b>-177</b>	<b>-77</b>	<b>-173</b>
<b>Periodens kassaflöde</b>		<b>-40</b>	<b>0</b>	<b>51</b>	<b>-2</b>	<b>-1</b>
Likvida medel vid periodens början		95	3	4	5	5
<b>Likvida medel vid periodens slut</b>		<b>55</b>	<b>3</b>	<b>55</b>	<b>3</b>	<b>4</b>

#### Moderbolagets resultaträkning i sammandrag

MSEK	Jul-sep 2021	Jul-sep 2020	Jan-sep 2021	Jan-sep 2020	Jan-dec 2020
Nettoomsättning	805	880	2 555	2 557	3 536
Övriga rörelseintäkter	3	3	9	9	22
<b>Summa rörelsens intäkter</b>	<b>808</b>	<b>883</b>	<b>2 564</b>	<b>2 566</b>	<b>3 558</b>
Driftskostnader	-349	-407	-997	-1 028	-1 469
Personalkostnader	-326	-335	-1 136	-1 157	-1 536
Övriga externa kostnader	-125	-116	-439	-421	-592
Av- och nedskrivningar av immateriella och materiella anläggningstillgångar	-13	-13	-40	-39	-52
<b>Summa rörelsens kostnader</b>	<b>-813</b>	<b>-871</b>	<b>-2 612</b>	<b>-2 645</b>	<b>-3 649</b>
<b>Rörelseresultat</b>	<b>-5</b>	<b>12</b>	<b>-48</b>	<b>-79</b>	<b>-91</b>
Resultat från andelar i koncernföretag	-1	-1	-1	-1	1
Resultat från övriga finansiella anläggningstillgångar	14	0	47	22	22
Ränteintäkter och liknande resultatposter	5	1	7	4	5
Räntekostnader och liknande resultatposter	-4	-1	-6	-6	-9
<b>Summa finansiella poster</b>	<b>14</b>	<b>-1</b>	<b>47</b>	<b>19</b>	<b>19</b>
<b>Resultat efter finansiella poster</b>	<b>9</b>	<b>11</b>	<b>-1</b>	<b>-60</b>	<b>-72</b>
Skatt	1	-3	9	15	15
<b>Periodens resultat</b>	<b>10</b>	<b>8</b>	<b>8</b>	<b>-45</b>	<b>-57</b>

#### Moderbolagets rapport över totalresultat i sammandrag

MSEK	Jul-sep 2021	Jul-sep 2020	Jan-sep 2021	Jan-sep 2020	Jan-dec 2020
Periodens resultat	10	8	8	-45	-57
<b>Summa totalresultat</b>	<b>10</b>	<b>8</b>	<b>8</b>	<b>-45</b>	<b>-57</b>

#### Moderbolagets balansräkning i sammandrag

MSEK	30 sep 2021	30 sep 2020	31 dec 2020
<b>TILLGÅNGAR</b>			
Immateriella tillgångar	16	7	9
Materiella anläggningstillgångar	266	296	275
Finansiella anläggningstillgångar	377	375	369
Uppskjuten skattefordran	94	83	86
<b>Summa anläggningstillgångar</b>	<b>753</b>	<b>761</b>	<b>739</b>
Varulager	49	51	63
Upparbetade ej fakturerade intäkter	405	527	367
Kortfristiga fordringar	722	709	869
Likvida medel	45	0	0
<b>Summa omsättningstillgångar</b>	<b>1 221</b>	<b>1 287</b>	<b>1 299</b>
<b>SUMMA TILLGÅNGAR</b>	<b>1 974</b>	<b>2 048</b>	<b>2 038</b>
<b>EGET KAPITAL OCH SKULDER</b>			
<b>Eget kapital</b>	<b>610</b>	<b>614</b>	<b>602</b>
Långfristiga skulder till kreditinstitut	100	12	11
Långfristiga övriga avsättningar	280	293	271
<b>Summa långfristiga skulder</b>	<b>380</b>	<b>305</b>	<b>282</b>
Checkräkningskredit	-	218	156
Kortfristiga skulder till kreditinstitut	-	4	4
Fakturerade ej upparbetade intäkter	134	168	203
Övriga kortfristiga skulder	850	739	791
<b>Summa kortfristiga skulder</b>	<b>984</b>	<b>1 129</b>	<b>1 154</b>
<b>SUMMA EGET KAPITAL OCH SKULDER</b>	<b>1 974</b>	<b>2 048</b>	<b>2 038</b>

## Not 1 Uppdelning av nettoomsättning

Koncernen (MSEK)	Jan-sep 2021	Jan-sep 2020
<b>Verksamhetsområden</b>		
Drift- och underhåll	1 821	1 798
Anläggning	1 112	1 009
Övrig verksamhet	109	77
<b>Summa</b>	<b>3 042</b>	<b>2 884</b>
<b>Tidpunkt för intäktredovisning</b>		
Prestationsåtagandet uppfylls över tid	2 841	2 716
Prestationsåtagandet uppfylls vid en viss tidpunkt	201	168
<b>Summa</b>	<b>3 042</b>	<b>2 884</b>
<b>Geografisk marknad</b>		
Sverige	2 539	2 547
Norge	496	337
Övriga	7	0
<b>Summa</b>	<b>3 042</b>	<b>2 884</b>

## Not 2 Finansiella instrument, värdering till verkligt värde

Finansiella tillgångar och skulder som värderas till verkligt värde utgörs av derivat, vilka på balansdagen var valutaterminer och ränteswappar. Endast tillgångar och skulder klassificerade som Nivå 2 förekommer inom Infranord. Värdering till verkligt värde sker baserat på observerbara marknadsdata.

### Redovisat värde (Nivå 2)

Koncernen (MSEK)	30 sep 2021	30 sep 2020
<b>Finansiella tillgångar</b>		
Derivatinstrument	0	0
<b>Summa finansiella tillgångar</b>	<b>0</b>	<b>0</b>
<b>Finansiella skulder</b>		
Derivatinstrument	0	0
<b>Summa finansiella skulder</b>	<b>0</b>	<b>0</b>

Finansiella skulder redovisas i balansräkningen under Övriga kortfristiga skulder

Redovisade värden för övriga finansiella tillgångar och skulder avser upplupet anskaffningsvärde, vilket bedöms vara en god approximation av de verkliga värdena med hänsyn till att löptid och/eller räntebindningstid uppgår till högst tre månader. En diskontering baserad på gällande marknadsförutsättningar bedöms därför inte leda till några väsentliga effekter på koncernens resultat eller finansiella ställning.

För information om klassificering och värdering av finansiella instrument, se Infranords årsredovisning 2020, not 4.

### Not 3 Förvärv av dotterföretag

Infranord Norge AS förvärvade 4 januari 2021 68% av aktierna i ProRail AS. Bolaget är verksamt inom signalteknik. Infranord stärker genom förvärvet sin position inom digitalisering och projektledning. Antal förvärvade aktier var 99 av totalt 146 stycken. Köpeskillingen, som betalades kontant, var 14 MNOK och finansierades med befintliga likvida medel. Infranord har en köpoption med rätt att förvärva resterande 47 aktier till ett belopp om 6 MNOK inom tre år från förvärvsdatum. Säljaren har en säljoption med rätt att avyttra resterande aktier till Infranord tre år efter förvärvsdatum, varför förvärvsanalysen omfattar 100 procent av aktierna.

#### Förvärvsanalys

	4 jan 2021
<b>Koncernen (MSEK)</b>	
<b>Identifierbara tillgångar och skulder</b>	
Kundfordringar	3
Likvida medel	8
Övriga kortfristiga skulder	-11
<b>Netto identifierbara tillgångar och skulder</b>	<b>0</b>
Koncerngoodwill	19
<b>Köpeskillning</b>	<b>19</b>

#### Överförd ersättning

	30 sep 2021
<b>Koncernen (MSEK)</b>	
Likvida medel	13
<b>Totald överförd ersättning</b>	<b>13</b>

### Definitioner och förklaringar

De alternativa finansiella mått som inte beräknats enligt IFRS och som presenteras i denna rapport utgör inte erkända värderingsprinciper för finansiell ställning eller likviditet enligt IFRS utan används av ledningen för att följa det ekonomiska utfallet av koncernens verksamhet samt koncernens finansiella ställning. Värdering av de alternativa nyckeltal som presenteras i rapporten ska alltid ske tillsammans med den information som framgår av resultaträkning, rapport över finansiell ställning, kassaflödesanalys samt nyckeltal vilka upprättats i enlighet med IFRS.

Ledningen redovisar dessa alternativa finansiella mått eftersom den anser att de är viktiga kompletterande mått på lönsamhet och finansiell ställning, samt att dessa mått ofta används av externa intressenter för att bedöma och jämföra företagsekonomiska utfall och ställning. Vid jämförelse av de alternativa finansiella mått som presenteras här kan beräkningen för andra företag ha skett med olika definitioner vilket gör att utfallet inte är direkt jämförbart.

## Definition av finansiella nyckeltal

**Resultat per aktie** - Periodens resultat dividerat med genomsnittligt antal utestående aktier i perioden.

## Definition av alternativa nyckeltal (ej IFRS)

**Orderingång** – Orderingång redovisas efter tilldelning och efter att, i förekommande fall, tiden för överprövning har löpt ut. Överprövad tilldelning inkluderas inte i orderingången. När det gäller samverkansprojekt med flera faser redovisas ordervärdet på hela affären vid tilldelning.

**Orderstock** – Visar summan av tilldelade affärer med avdrag för upparbetad omsättning.

**Rörelsemarginal** – Rörelseresultat i procent av nettoomsättning (enligt resultaträkning).

**Avkastning på eget kapital** - Resultat efter finansiella poster och skatt i procent av genomsnittligt justerat eget kapital.

**Avkastning på sysselsatt kapital** - Rörelseresultat plus finansiella intäkter i procent av sysselsatt kapital.

**Sysselsatt kapital** - Balansomslutning minus icke räntebärande skulder inklusive uppskjuten skatteskuld.

**Soliditet** - Justerat eget kapital i procent av summa tillgångar.

**Räntebärande nettoskuld** – Lång- och kortfristig räntebärande skuld inklusive leasingskulder, pensionsförpliktelse avseende pensionsplan ÖB-rätt minus likvida medel samt finansiella räntebärande anläggningstillgångar avseende pensionsplan ÖB-rätt.

**Eget kapital per aktie** - Eget kapital vid periodens utgång dividerat med antalet aktier vid periodens utgång.

**Olycksfrekvens** – Antal olyckor med en dags sjukskrivning eller mer per miljon arbetade timmar ink. inhyrda. Rullande 12 månader.

Värdet av tilldelade affärer under en viss period. Orderingången ger en hänvisning om den aktuella efterfrågan på koncernens produkter och tjänster, som med varierande fördröjning visar sig i nettoomsättningen.

Ger en indikation om hur nettoomsättning kan förväntas utvecklas framöver.

Visar lönsamheten för huvudverksamheten, utan hänsyn till kapital eller finansiering. Rörelsemarginalen följs upp internt och används vid branschjämförelser.

Visar ägarens totala avkastning på tillfört kapital, baserat på rörelsens lönsamhet och finansiell hävstång.

Visar avkastning från hela rörelsen, inkluderat finansiella intäkter, på tillfört kapital från ägare och långgivare. Används för att mäta och jämföra koncernens lönsamhet över tid.

Visar tillfört kapital från ägaren och långgivare för att finansiera verksamheten. Används också för beräkning av avkastning på sysselsatt kapital.

Visar företagets långsiktiga betalningsförmåga. Används för intern uppföljning och extern jämförelse.

Används för att följa skuldsättningen över tiden samt för att se behovet av återfinansiering. Från och med 30 september 2020 har definitionen kompletterats med pensionsförpliktelse och tillhörande förvaltningstillgång.

Visar substansvärdet för företagets aktie och kan jämföras med aktiekursen. För Infranord kan nyckeltalet användas för branschjämförelse.

Används för att följa företagets utveckling på hälso- och säkerhetsområdet.

## Förklaringar

**BEST** – Ban, El, Signal, Tele

**IAS** – International Accounting Standard, Internationell redovisningsstandard, tillämplig för bl a börsnoterade företag

**IFRS** – International Financial Reporting Standard, Internationell standard för finansiell rapportering, för bl a börsnoterade företag

**RFR** – Rådet för Finansiell Rapportering (rekommendation)

### Beräkning av alternativa nyckeltal (ej IFRS)

	Jul-sep 2021	Jul-sep 2020	Jan-sep 2021	Jan-sep 2020	Jan-dec 2020
<b>MSEK</b>					
<b>Rörelsemarginal</b>					
Nettoomsättning	972	1 024	3 042	2 884	4 014
Rörelseresultat	38	43	54	5	14
<b>Rörelsemarginal (%)</b>	<b>3,9</b>	<b>4,2</b>	<b>1,8</b>	<b>0,2</b>	<b>0,3</b>
<b>Avkastning på eget kapital</b>					
Resultat efter finansiella poster och skatt	27	38	37	9	2
Genomsnittligt justerat eget kapital	755	766	755	766	732
<b>Avkastning på eget kapital (%)</b>	<b>3,6</b>	<b>4,9</b>	<b>4,9</b>	<b>1,2</b>	<b>0,3</b>
<b>Avkastning på sysselsatt kapital</b>					
Rörelseresultat	38	43	54	5	14
Finansiella intäkter	4	1	6	4	6
Sysselsatt kapital	1 284	1 344	1 284	1 344	1 310
<b>Avkastning på sysselsatt kapital (%)</b>	<b>3,3</b>	<b>3,3</b>	<b>4,7</b>	<b>0,7</b>	<b>1,5</b>
<b>Sysselsatt kapital</b>					
Balansomslutning			2 399	2 396	2 406
Långfristiga avsättningar			-34	-23	-11
Fakturerade ej upparbetade intäkter			-180	-183	-205
Övriga långfristiga skulder			-6	-	-
Övriga kortfristiga skulder			-895	-846	-880
<b>Sysselsatt kapital</b>			<b>1 284</b>	<b>1 344</b>	<b>1 310</b>
<b>Soliditet</b>					
Justerat eget kapital			780	730	728
Summa tillgångar			2 399	2 396	2 406
<b>Soliditet (%)</b>			<b>32,5</b>	<b>30,5</b>	<b>30,3</b>
<b>Räntebärande nettoskuld</b>					
Långfristiga skulder till kreditinstitut			246	175	187
- varav <i>leasingskuld</i>			146	163	176
- varav <i>lån</i>			100	12	11
Långfristiga skulder, leasingskuld (fastigheter)			122	95	108
Kortfristiga skulder till kreditinstitut			75	71	76
- varav <i>leasingskuld</i>			75	67	72
Kortfristiga skulder, leasingskuld (fastigheter)			61	55	55
Utnyttjad checkräkningskredit			-	218	156
Finansiella räntebärande anläggningstillgångar			-153	-149	-152
- varav <i>pensionsförpliktelser</i>			264	264	258
Likvida medel			-55	-3	-4
<b>Räntebärande nettoskuld</b>			<b>296</b>	<b>462</b>	<b>426</b>
<b>Eget kapital per aktie</b>					
Eget kapital			780	730	728
Antal aktier			135 226 547	135 226 547	135 226 547
<b>Eget kapital per aktie (SEK)</b>			<b>5,8</b>	<b>5,4</b>	<b>5,4</b>