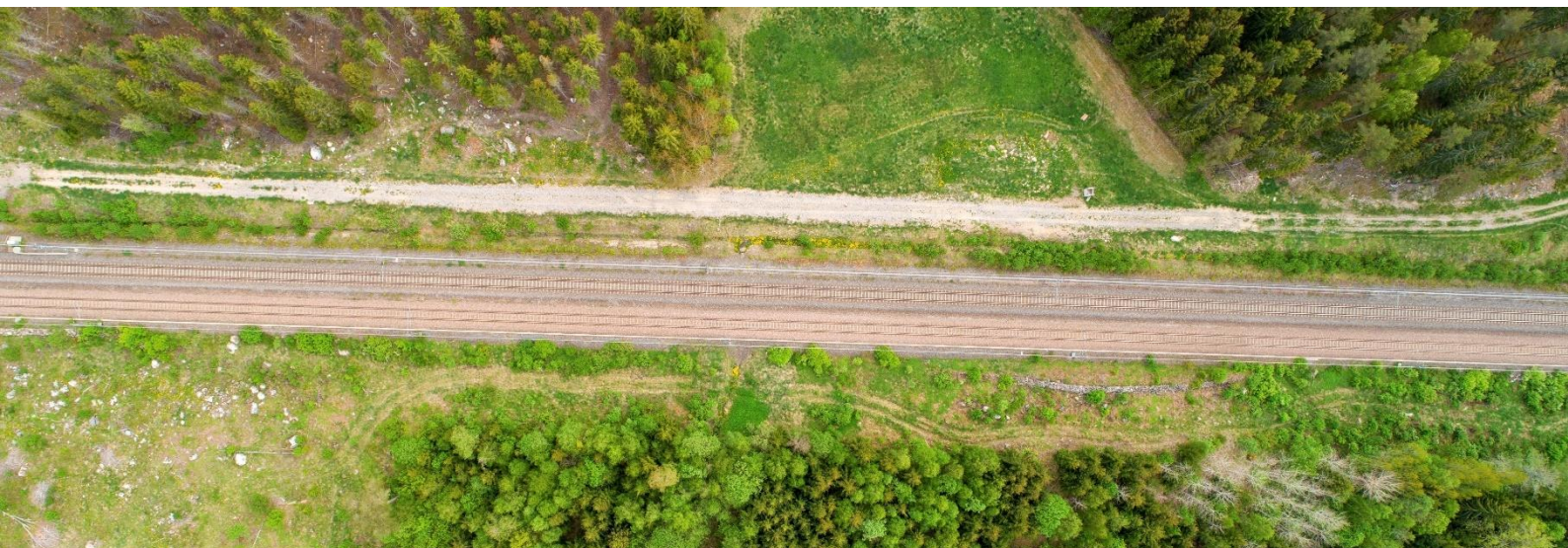


Delårsrapport

Januari - juni 2021



April – juni

- Orderingången under perioden var 1 588 (834) MSEK
- Nettoomsättningen uppgick till 1 178 (1 136) MSEK
- Rörelseresultatet uppgick till 60 (61) MSEK
- Periodens resultat uppgick till 47 (49) MSEK
- Resultat per aktie uppgick till 0,35 (0,36) SEK
- Kassaflödet från den löpande verksamheten uppgick till 78 (151) MSEK

Januari – juni

- Orderingången under perioden var 2 247 (2 117) MSEK
- Orderstocken uppgick i slutet av perioden till 6 961 (6 980) MSEK
- Nettoomsättningen uppgick till 2 070 (1 860) MSEK
- Rörelseresultatet uppgick till 16 (-38) MSEK
- Periodens resultat uppgick till 10 (-29) MSEK
- Resultat per aktie uppgick till 0,07 (-0,21) SEK
- Kassaflödet från den löpande verksamheten uppgick till 272 (102) MSEK
- Coronapandemin har inte nämnvärt påverkat koncernens resultat eller finansiella ställning

Infranord bygger och underhåller järnväg för samhällets bästa. Infranord är marknadsledande i Sverige och en betydande aktör i Norge med en omsättning om cirka 4 miljarder och 1 800 medarbetare. Verksamheten kännetecknas av gedigen järnvägs kunskap, hög säkerhet, tydlig ansvarsfördelning och omfattande satsningar på att vara branschens mest uppskattade arbetsgivare. Mer information finns på Infranord.se

Kommentar från VD

Infranord fortsätter att utveckla sitt framgångsrika säkerhetsarbete för att nå det långsiktiga målet om noll allvarliga olyckor. Under det andra kvartalet ser vi dock en något ökad olycksfrekvens jämfört med föregående kvartal. Infranord ligger ändå fortfarande på en låg nivå i jämförelse med branschen som helhet. Vi fortsätter prioritera arbetet med trygga, säkra arbetsplatser och med förbättringar inom det förebyggande säkerhetsarbetet.

Under det andra kvartalet har Infranord en väsentligt bättre orderingång, 1 588 (834) MSEK, än andra kvartalet föregående år. Jag är mycket stolt över att vi fått Trafikverkets förtroende i kontrakten Västra Götaland öst och Södra Malmbanan, två kontrakt i Samverkan Hög, där det sistnämnda är överprövat. Med vår kompetens och erfarenhet inom järnväg passar denna samverkansform Infranord särskilt väl. Infranord får också fortsatt förtroende att driva basunderhållet på Norra Stambanan. Efter rapportperioden har vi vunnit kontraktet för basunderhåll järnväg för Malmö sydöstra Skåne, vilket är överprövat. Även i Norge har Infranord tilldelats viktiga kontrakt i form av två spårbytesprojekt, Dovrebanen och Meråkerbanen. Vi har under året arbetat hårt med effektiviseringar och haft fortsatt ökat fokus på våra projekt vilket också visar sig i vår anbudsframgång. Det i kombination med vår höga kompetens, bland annat inom basunderhåll gör oss väldigt konkurrenskraftiga. Omsättningen uppgick till 1 178 (1 136) MSEK och rörelseresultatet till 60 (61) MSEK.

Med tanke på den omställning som pandemin medfört på våra arbetsplatser vill jag lyfta vår utbildningsverksamhet. Med en snabb omställning till digital fortbildning har våra medarbetare kunnat utveckla sin kompetens och våra utbildningar har lika höga utvärderingar som före pandemin. Vi har lärt oss mycket av att ställa om till arbete på distans något som fått positiv påverkan på vårt hållbarhetsarbete bland annat genom ett minskat resande.

Till hösten väntar byte av arbetsgivarförening från Almega till Byggföretagen. Under andra kvartalet har vi haft konstruktiva uppstartsmöten och vi ser fram emot att tillhöra en arbetsgivarförening där vi kan vara med och påverka i viktiga branschgemensamma frågor, så som säkerhet och hållbarhet. Min ambition om att Infranord ska vara en attraktiv arbetsgivare även efter byte av arbetsgivarförening kvarstår.

Solna, augusti 2021

Henrik Löfgren
Verkställande direktör

Koncernens finansiella nyckeltal

MSEK	Mål	Apr-jun 2021	Apr-jun 2020	Jan-jun 2021	Jan-jun 2020	Jan-dec 2020
Orderingång		1 588	834	2 247	2 117	4 090
Orderstock		6 961	6 980	6 961	6 980	6 783
Nettoomsättning		1 178	1 136	2 070	1 860	4 014
Rörelseresultat		60	61	16	-38	14
Rörelsemarginal (%)		5,1	5,4	0,8	-2,0	0,3
Periodens resultat		47	49	10	-29	2
Kassaflöde från den löpande verksamheten		78	151	272	102	240
Avkastning på eget kapital (%)	16,0	6,4	6,5	1,4	-3,8	0,3
Avkastning på sysselsatt kapital (%)		4,8	4,5	1,4	-2,6	1,5
Soliditet (%)	33,0	31,7	28,0	31,7	28,0	30,3
Räntebärande nettoskuld ¹		255	514	255	514	426
Eget kapital per aktie (SEK)		5,6	5,2	5,6	5,2	5,4
Resultat per aktie (SEK)		0,35	0,36	0,07	-0,21	0,01

Om inte annat anges redovisas beloppen i MSEK.

Mål avser ägarens långsiktiga mål över en konjunkturcykel.

¹Definitionen har ändrats. Historiska nyckeltal har räknats om, se definition sid 16.

Marknadsutsikter

Infranords huvudmarknad utgörs av järnvägsrelaterade tjänster inom basunderhåll samt anläggning. Marknadsläget i Sverige och Norge för 2021 är i nivå med 2020. På längre sikt bedöms marknaden utvecklas positivt i både Sverige och Norge.

Sverige

Trafikverkets nationella plan innehåller bland annat ökade investeringar i järnvägsnätet. Volymen på marknaden för basunderhåll under 2021 bedöms oförändrad jämfört med 2020. Däremot kommer totalt 15 basunderhållskontrakt, knappt hälften av det totala antalet basunderhållskontrakt, att handlas upp fram till och med 2022. Marknaden för investering och reinvestering bedöms oförändrad, eller något ökande, under 2021. I planerna för nästa år och framåt finns fortsatt betydande volymökningar inom investering och reinvestering. Inom reinvestering är det största teknikområdet bana men tillväxten är störst inom el och kontaktledning. Trafikverket har kommunicerat förskjutningar i planerna för el och kontaktledning på mellan 12 och 24 månader varför volymen i praktiken förväntas bli oförändrad 2021 och 2022 jämfört med 2020.

Även Trafikförvaltningen Region Stockholms planer visar ökade investeringar i spårbunden trafik de kommande åren, med stora volymer i utbyggnaden av tunnelbanan. Även här har projekt skjutits på framtiden jämfört med tidigare kommunicerade planer.

Norge

National Transport Plan (NTP) innehåller bland annat ökade investeringar i järnvägsnätet i Norge. Bane NOR har kommunicerat stora kostnadsöverskridanden i några av de pågående större projekten. Dock förväntas aktiviteten fortsatt vara hög inom nybyggnation. I huvudsak gäller det utbyggnad inom Intercity-området kring Oslo, både i form av nya dubbelspår och större uppställningsspår för hantering av en växande tågflotta. Utbyggnaden, tillsammans med flera mindre och medelstora projekt inom reinvestering och kapacitetsökning, innebär en positiv marknad i Norge de kommande åren. Bane NOR fortsätter enligt plan att konkurransutsätta underhåll där Sørlandsbanen är i anbudsfas och därefter följer Telemark / Vestfold.

Orderingång och orderstock för koncernen

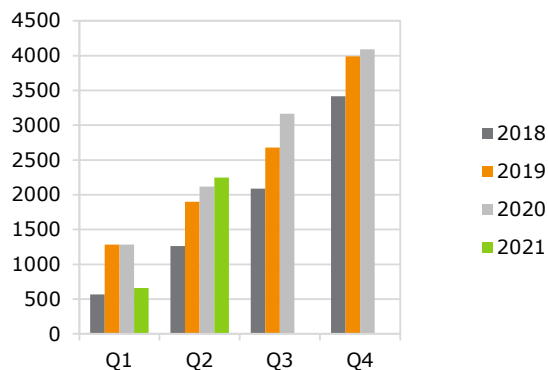
April - juni 2021

Orderingången under andra kvartalet uppgick till 1 588 (834) MSEK, 754 MSEK högre än föregående år. Nya större kontrakt som tecknats är Basunderhåll Västra Götaland Öst, ordervärde 568 MSEK, och Basunderhåll Norra Stambanan, ordervärde 340 MSEK.

Januari - juni 2021

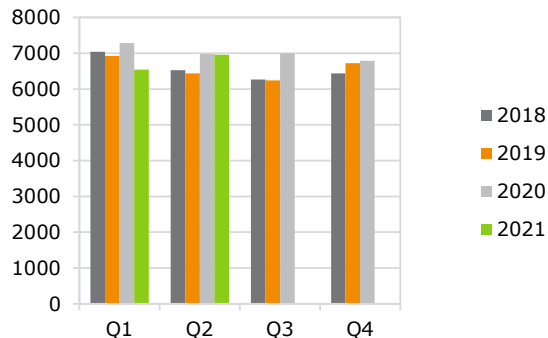
Orderingången för första halvåret uppgick till 2 247 (2 117) MSEK, 130 MSEK högre än föregående år. Betydligt lägre volymer har avgjorts under första kvartalet jämfört med föregående år. Ökningen under första halvåret är hänförlig till andra kvartalet.

Orderingång, ackumulerat MSEK



Orderstocken vid periodens utgång uppgick till 6 961 (6 980) MSEK. Av orderstocken är 1 610 (1 772) MSEK planerat att levereras under 2021.

Orderstock, periodens utgång MSEK



Nettoomsättning och resultat för koncernen

April - juni 2021

Nettoomsättning

Koncernens nettoomsättning under perioden uppgick till 1 178 MSEK (1 136) MSEK, en ökning med 4 procent jämfört med motsvarande kvartal föregående år.

Resultat

Koncernens rörelseresultat för andra kvartalet uppgick till 60 (61) MSEK. Ett resultat i nivå med motsvarande kvartal föregående år, dock med något högre avskrivningar till följd av ökade investeringar i järnvägsmaskiner.

Aktuell skatt på periodens resultat uppgick till -12 (-7) MSEK

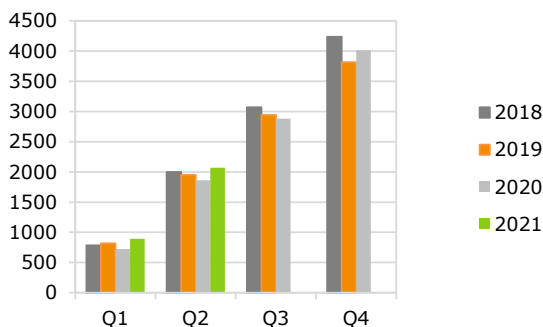
Januari – juni 2021

Nettoomsättning

Koncernens nettoomsättning under första halvåret uppgick till 2 070 (1 860) MSEK, en ökning med 11 procent jämfört med motsvarande period föregående år.

Omsättningen påverkades positivt av högre volymer i den norska verksamheten samt högre omsättning inom anläggningssegmentet i Sverige.

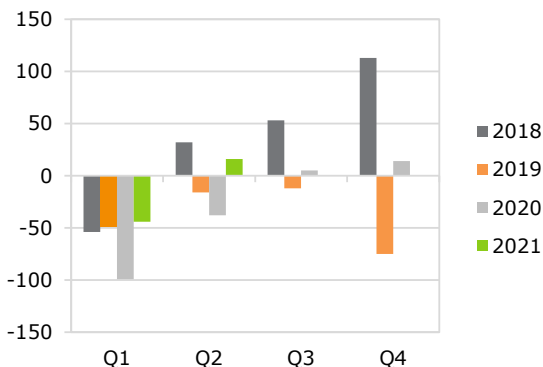
Nettoomsättning, ackumulerat MSEK



Resultat

Koncernens rörelseresultat för årets första sex månader uppgick till 16 (-38) MSEK. Förbättringen med 54 MSEK berodde främst på väsentligt högre volymer i koncernens stora anläggningsprojekt samt effektivisering i kapacitetsutnyttjandet av maskiner och personal.

Rörelseresultat, ackumulerat MSEK



Koncernens finansnetto uppgick till -2 (-6) MSEK.

Aktuell skatt på periodens resultat uppgick till -4 (15) MSEK.

Säsongvariationer

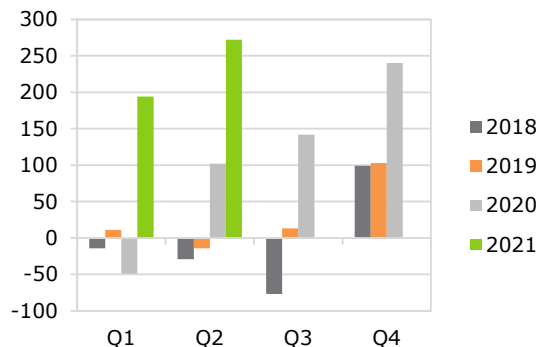
Verksamheten inom Infranord påverkas av stora säsongvariationer, främst till följd av kall väderlek. Normalt är därför vintermånaderna svagare jämfört med resten av året.

Detta innebär att resultatet inte upparbetas linjärt utan att merparten upparbetas under andra och tredje kvartalet.

Kassaflöde

Kassaflödet från den löpande verksamheten uppgick till 272 (102) MSEK, en förbättring till följd av ökad lönsamhet och lägre rörelsefordringar. Kassaflödet från förändringar i rörelsekapitalet uppgick till 148 (32) MSEK.

Kassaflödet från den löpande verksamheten, ackumulerat MSEK



Kassaflödet från investeringsverksamheten uppgick till -53 (-40) MSEK, varav förvärv av dotterföretag uppgick till -13 (-) MSEK. Investeringar i finansiella anläggningstillgångar uppgick till -13 (-22) MSEK i form av förvaltningstillgångar i en pensionsplan. Koncernen redovisar nettovärdet av förvaltnings-tillgångar och pensionsförpliktelser med 158 (157) MSEK såsom en finansiell anläggningstillgång.

Kassaflödet från finansieringsverksamheten uppgick netto till -128 (-64) MSEK. Amortering av leasing-skulder uppgick till -70 (-61) MSEK, varav -33 (-32) MSEK avseende nyttjanderätter fastigheter och -37 (-29) MSEK avseende övriga nyttjanderätter materiella anläggningstillgångar. Amortering av lån har skett med -2 (-14) MSEK. Nya lån har upptagits med 100 MSEK, nyttjande av checkräkningskrediten har minskat med -156 (11) MSEK.

Ingen utdelning har lämnats under året.

Koncernens kassaflöde för perioden var 91 (-2) MSEK.

Finansiell ställning och likviditet

Koncernens räntebärande nettoskuld uppgick vid periodens utgång till 255 (514) MSEK.

Koncernens räntebärande skulder till kreditinstitut, främst leasingavtal, har ökat med 27 MSEK och uppgick till 344 (317) MSEK. Kortfristig del uppgick till 78 (67) MSEK. Räntebärande skulder avseende leasingavtal har minskat med 69 MSEK jämfört med föregående år. Under perioden har amorteringsfria lån om 100 MSEK upptagits, varav 50 MSEK med löptid två år och 50 MSEK med en löptid om tre år.

Moderbolagets checkräkningskredit om 400 (400) MSEK, var vid kvartalets utgång inte nyttjad 0 (197) MSEK. Likvida medel uppgick vid periodens utgång till 95 (3) MSEK.

Per den 30 juni uppgick det egna kapitalet i koncernen till 759 (702) MSEK och soliditeten till 31,7 (28,0) procent.

Händelser efter rapportperioden

Inga väsentliga händelser som påverkar koncernens resultat eller finansiella ställning finns att rapportera efter periodens utgång.

Transaktioner med närstående

Infranord har under perioden inte haft några transaktioner med närstående som väsentligen påverkat företagens ekonomiska ställning och resultat.

Väsentliga risker och osäkerhetsfaktorer

De risker som styrelse och ledning identifierat är främst relaterade till Infranords operativa verksamhet. Att Infranords affärsprojekt leds och styrs på ett effektivt sätt och att rätt leverans sker, är avgörande för lönsamheten.

I samband med de närmaste årens stora pensionsavgångar måste Infranord säkerställa rekrytering och kompetensöverföring för att företaget ska ha förutsättningar att utvecklas på befintliga och nya marknader.

Inom Infranord är bedömning och hantering av risker en del i det löpande arbetet, exempelvis i anbudsarbete, vid genomförande av affärsprojekt, i samband med organisationsförändringar och vid investeringar. Uppdatering av Infranords övergripande riskkarta sker regelbundet för att säkerställa att lämpliga förebyggande åtgärder kan vidtas.

En tillkommande risk är Coronapandemin då den kan leda till en högre sjukfrånvaro samt brist på material och reservdelar, vilket riskerar att minska

produktionstakten och därmed sänka omsättning och resultat för året. Pandemin har hittills haft en begränsad påverkan på koncernens resultat och finansiella ställning. Infranord har vidtagit åtgärder i form av riskanalyser och handlingsplaner för att hantera möjliga konsekvenser för verksamheten.

Moderbolaget

Infranord AB är den ledande aktören i Sverige inom drift och underhåll av järnvägsanläggningar, vilket är det största affärsområdet. Bolagets näst största affärsområde är anläggning av järnväg.

I moderbolaget finns koncerngemensamma funktioner samt ansvar för ekonomistyrning, finansiering och placeringar.

Moderbolagets ackumulerade nettoomsättning per sista juni uppgick till 1 750 (1 677) MSEK, en ökning med 4 procent, främst hänförlig till anläggningsprojekt. Rörelseresultatet för halvåret uppgick till -43 (-91) MSEK, förbättringen med 48 MSEK förklarades främst av den högre omsättningen, effektiviseringar och ett högre kapacitetsutnyttjande av maskiner och personal jämfört med motsvarande period föregående år.

Infranord AB utgör ca 85 procent av koncernens verksamhet. Analys av intäkter, resultat och finansiell ställning för koncernen är därför även tillämpliga för moderbolaget, om inget annat anges.

Redovisningsprinciper

Denna delårsrapport är upprättad i enlighet med IAS 34 delårsrapportering samt årsredovisningslagen. Moderbolagets rapport är upprättad enligt årsredovisningslagen och RFR 2 om redovisning för juridiska personer. Samma redovisningsprinciper och beräkningsmetoder har använts i bokslutskommunikén som i den senaste årsredovisningen.

Infranord lämnar ingen segmentsinformation med hänsyn till att onoterade statligt ägda bolag kan bortse från upplysningskraven i IFRS 8 Rörelsesegment.

Denna rapport har ej varit föremål för översiktlig granskning av bolagets revisorer

Solna den 12 augusti 2021

Jan Bardell
Ordförande

Magnus Jonasson
Ledamot

Sven-Erik Bucht
Ledamot

Agneta Kores
Ledamot

Kia Orback Pettersson
Ledamot

Ulrika Danielsson
Ledamot

Lucien Herly
Ledamot

Håkan Englund
Ledamot
Arbetstagarrepresentant

Henrik Eneroth
Ledamot
Arbetstagarrepresentant

Henrik Löfgren
Verkställande direktör

Datum för publicering av kommande finansiella rapporter på www.infranord.se är planerade enligt följande:

Delårsrapport januari – september 2021	2021-10-29
Bokslutskommuniké januari – december 2021	2022-02-15

För ytterligare information, kontakta:

Henrik Löfgren, VD	010-121 70 00
Charlotte Lindahl, CFO	010-121 28 18

Infranord AB, Box 1803, 171 21 Solna, 010-121 10 00, info@infranord.se, Org.nr 556793–3089

Koncernens resultaträkning i sammandrag

MSEK	Not	Apr-jun 2021	Apr-jun 2020	Jan-jun 2021	Jan-jun 2020	Jan-dec 2020
Nettoomsättning	1	1 178	1 136	2 070	1 860	4 014
Övriga rörelseintäkter		1	1	2	2	14
Summa rörelsens intäkter		1 179	1 137	2 072	1 862	4 028
Driftskostnader		-507	-492	-852	-733	-1 760
Personalkostnader		-422	-408	-837	-815	-1 560
Övriga kostnader		-142	-131	-269	-264	-512
Av- och nedskrivningar av immateriella och materiella anläggningstillgångar		-48	-45	-98	-88	-182
Summa rörelsens kostnader		-1 119	-1 076	-2 056	-1 900	-4 014
Rörelseresultat		60	61	16	-38	14
Finansiella intäkter		1	1	2	3	6
Finansiella kostnader		-2	-6	-4	-9	-14
Summa finansiella poster		-1	-5	-2	-6	-8
Resultat efter finansiella poster		59	56	14	-44	6
Skatt		-12	-7	-4	15	-4
Periodens resultat		47	49	10	-29	2
Hänförligt till:						
Moderbolagets aktieägare		47	49	10	-29	2
Resultat per aktie, SEK		0,35	0,36	0,07	-0,21	0,01

Antal aktier för samtliga redovisade perioder är 135 226 547 st.

Koncernens rapport över totalresultat i sammandrag

MSEK	Apr-jun 2021	Apr-jun 2020	Jan-jun 2021	Jan-jun 2020	Jan-dec 2020
Periodens resultat	47	49	10	-29	2
Poster som ej kommer att omklassificeras till resultat					
Aktuariella vinster/förluster	12	-12	19	-2	-8
Poster som kommer att omklassificeras till resultat					
Omräkningsdifferens utländska dotterbolag	-2	1	2	-3	-2
Summa totalresultat	57	38	31	-34	-8
Hänförligt till:					
Moderbolagets aktieägare	57	38	31	-34	-8

Poster i totalresultat är angivna netto efter skatt

Koncernens balansräkning i sammandrag

MSEK	Not	30 jun 2021	30 jun 2020	31 dec 2020
TILLGÅNGAR				
Immateriella tillgångar		58	33	35
Materiella anläggningstillgångar		290	309	292
Materiella anläggningstillgångar, nyttjanderätter		409	469	427
Finansiella anläggningstillgångar		159	157	152
Uppskjuten skattefordran		94	81	85
Summa anläggningstillgångar		1 010	1 049	991
Varulager		68	79	76
Upparbetade ej fakturerade intäkter		382	609	387
Kortfristiga fordringar	2	837	765	948
Likvida medel		95	3	4
Summa omsättningstillgångar		1 382	1 456	1 415
SUMMA TILLGÅNGAR		2 392	2 505	2 406

EGET KAPITAL OCH SKULDER				
Eget kapital		759	702	728
Långfristiga skulder till kreditinstitut		266	250	187
Långfristiga skulder, leasingskuld (fastigheter)		110	97	108
Långfristiga avsättningar		14	23	11
Övriga långfristiga skulder		6	-	-
Summa långfristiga skulder		396	370	306
Checkräkningskredit		0	197	156
Kortfristiga skulder till kreditinstitut		78	67	76
Kortfristiga skulder, leasingskuld (fastigheter)		55	59	55
Fakturerade ej upparbetade intäkter		146	215	205
Övriga kortfristiga skulder	2	958	895	880
Summa kortfristiga skulder		1 237	1 433	1 372
SUMMA EGET KAPITAL OCH SKULDER		2 392	2 505	2 406

Förändringar i koncernens eget kapital i sammandrag

MSEK	Aktie- kapital	Omräknings- differens	Balanserad vinst	Periodens resultat	Summa eget kapital hänförligt till moder- bolagets ägare
Ingående balans 1 januari 2020	135	-9	667	-57	736
Disposition av föregående års resultat			-57	57	0
Summa totalresultat för perioden		-3	-2	-29	-34
Utgående balans 30 juni 2020	135	-12	608	-29	702

MSEK	Aktie- kapital	Omräknings- differens	Balanserad vinst	Periodens resultat	Summa eget kapital hänförligt till moder- bolagets ägare
Ingående balans 1 januari 2021	135	-11	602	2	728
Disposition av föregående års resultat			2	-2	0
Summa totalresultat för perioden		2	19	10	31
Utgående balans 30 juni 2021	135	-9	623	10	759

Koncernens kassaflödesanalys i sammandrag

MSEK	Not	Apr-jun 2021	Apr-jun 2020	Jan-jun 2021	Jan-jun 2020	Jan-dec 2020
Resultat efter finansiella poster		59	56	14	-44	6
Justering för poster som inte ingår i kassaflödet		69	66	128	107	195
Betald skatt		-9	3	-18	7	-32
Kassaflöde från den löpande verksamheten före förändring i rörelsekapitalet		119	125	124	70	169
Kassaflöde från förändring i rörelsekapitalet		-41	26	148	32	71
Kassaflöde från den löpande verksamheten		78	151	272	102	240
Investeringsverksamheten						
Förvärv av immateriella anläggningstillgångar		-2	-5	-3	-5	-8
Förvärv av dotterföretag	3	0	-	-13	-	-
Förvärv av materiella anläggningstillgångar		-13	-11	-25	-14	-26
Försäljning av inventarier		1	0	1	1	3
Förvärv av finansiella anläggningstillgångar		-7	-9	-13	-22	-37
Kassaflöde från investeringsverksamheten		-21	-25	-53	-40	-68
Finansieringsverksamheten						
Upptagna lån		100	-	100	-	-
Amortering av leasingskulder och lån		-35	-44	-72	-75	-143
Återbetald (-)/utnyttjad (+) checkräkningskredit		-39	-82	-156	11	-30
Kassaflöde från finansieringsverksamheten		26	-126	-128	-64	-173
Periodens kassaflöde		83	0	91	-2	-1
Likvida medel vid periodens början		12	3	4	5	5
Likvida medel vid periodens slut		95	3	95	3	4

Moderbolagets resultaträkning i sammandrag

MSEK	Apr-jun 2021	Apr-jun 2020	Jan-jun 2021	Jan-jun 2020	Jan-dec 2020
Nettoomsättning	999	1 021	1 750	1 677	3 536
Övriga rörelseintäkter	3	3	6	6	22
Summa rörelsens intäkter	1 002	1 024	1 756	1 683	3 558
Driftskostnader	-396	-426	-648	-621	-1 469
Personalkostnader	-407	-411	-810	-822	-1 536
Övriga externa kostnader	-160	-149	-314	-305	-592
Av- och nedskrivningar av immateriella och materiella anläggningstillgångar	-14	-13	-27	-26	-52
Summa rörelsens kostnader	-977	-999	-1 799	-1 774	-3 649
Rörelseresultat	25	25	-43	-91	-91
Resultat från andelar i koncernföretag	1	2	0	0	1
Resultat från övriga finansiella anläggningstillgångar	14	22	33	22	22
Ränteintäkter och liknande resultatposter	0	0	2	3	5
Räntekostnader och liknande resultatposter	-1	-3	-2	-5	-9
Summa finansiella poster	14	21	33	20	19
Resultat efter finansiella poster	39	46	-10	-71	-72
Skatt	-6	-5	8	18	15
Periodens resultat	33	41	-2	-53	-57

Moderbolagets rapport över totalresultat i sammandrag

MSEK	Apr-jun 2021	Apr-jun 2020	Jan-jun 2021	Jan-jun 2020	Jan-dec 2020
Periodens resultat	33	41	-2	-53	-57
Summa totalresultat	33	41	-2	-53	-57

Moderbolagets balansräkning i sammandrag

MSEK	30 jun 2021	30 jun 2020	31 dec 2020
TILLGÅNGAR			
Immateriella tillgångar	12	6	9
Materiella anläggningstillgångar	273	291	275
Finansiella anläggningstillgångar	370	375	369
Uppskjuten skattefordran	93	85	86
Summa anläggningstillgångar	748	757	739
Varulager	55	71	63
Upparbetade ej fakturerade intäkter	382	565	367
Kortfristiga fordringar	778	711	869
Likvida medel	82	0	0
Summa omsättningstillgångar	1 297	1 347	1 299
SUMMA TILLGÅNGAR	2 045	2 104	2 038
EGET KAPITAL OCH SKULDER			
Eget kapital	600	606	602
Långfristiga skulder till kreditinstitut	109	13	11
Långfristiga övriga avsättningar	270	291	271
Summa långfristiga skulder	379	304	282
Checkräkningskredit	0	197	156
Kortfristiga skulder till kreditinstitut	4	4	4
Fakturerade ej upparbetade intäkter	138	197	203
Övriga kortfristiga skulder	924	796	791
Summa kortfristiga skulder	1 066	1 194	1 154
SUMMA EGET KAPITAL OCH SKULDER	2 045	2 104	2 038

Not 1 Uppdelning av nettoomsättning

Koncernen (MSEK)	Jan-jun 2021	Jan-jun 2020
Verksamhetsområden		
Drift- och underhåll	1 238	1 228
Anläggning	762	585
Övrig verksamhet	70	47
Summa	2 070	1 860
Tidpunkt för intäktsredovisning		
Prestationsåtagandet uppfylls över tid	1 931	1 760
Prestationsåtagandet uppfylls vid en viss tidpunkt	139	100
Summa	2 070	1 860
Geografisk marknad		
Sverige	1 742	1 672
Norge	323	188
Övriga	5	0
Summa	2 070	1 860

Not 2 Finansiella instrument, värdering till verkligt värde

Finansiella tillgångar och skulder som värderas till verkligt värde utgörs av derivat, vilka på balansdagen var valutaterminer och ränteswappar. Endast tillgångar och skulder klassificerade som Nivå 2 förekommer inom Infranord. Värdering till verkligt värde sker baserat på observerbara marknadsdata.

Redovisat värde (Nivå 2)

Koncernen (MSEK)	30 jun 2021	30 jun 2020
Finansiella tillgångar		
Derivatinstrument	0	0
Summa finansiella tillgångar	0	0
Finansiella skulder		
Derivatinstrument	0	0
Summa finansiella skulder	0	0

Finansiella skulder redovisas i balansräkningen under Övriga kortfristiga skulder

Redovisade värden för övriga finansiella tillgångar och skulder avser upplupet anskaffningsvärde, vilket bedöms vara en god approximation av de verkliga värdena med hänsyn till att löptid och/eller räntebindningstid uppgår till högst tre månader. En diskontering baserad på gällande marknadsförutsättningar bedöms därför inte leda till några väsentliga effekter på koncernens resultat eller finansiella ställning.

För information om klassificering och värdering av finansiella instrument, se Infranords årsredovisning 2020, not 4.

Not 3 Förvärv av dotterföretag

Infranord Norge AS förvärvade 4 januari 2021 68% av aktierna i ProRail AS. Bolaget är verksamt inom signalteknik. Infranord stärker genom förvärvet sin position inom digitalisering och projektledning. Antal förvärvade aktier var 99 av totalt 146 stycken. Köpeskillingen, som betalades kontant, var 14 MNOK och finansierades med befintliga likvida medel. Infranord har en köpoption med rätt att förvärva resterande 47 aktier till ett belopp om 6 MNOK inom tre år från förvärvsdatum. Säljaren har en säljoption med rätt att avyttra resterande aktier till Infranord tre år efter förvärvsdatum, varför förvärvsanalysen omfattar 100 procent av aktierna.

Förvärvsanalys

	30 jun 2021
Koncernen (MSEK)	
Identifierbara tillgångar och skulder	
Kundfordringar	3
Likvida medel	8
Övriga kortfristiga skulder	-11
Netto identifierbara tillgångar och skulder	0
Koncerngoodwill	19
Köpeskillning	19

Överförd ersättning

	30 jun 2021
Koncernen (MSEK)	
Likvida medel	13
Totalt överförd ersättning	13

Definitioner och förklaringar

De alternativa finansiella mått som inte beräknats enligt IFRS och som presenteras i denna rapport utgör inte erkända värderingsprinciper för finansiell ställning eller likviditet enligt IFRS utan används av ledningen för att följa det ekonomiska utfallet av koncernens verksamhet samt koncernens finansiella ställning. Värdering av de alternativa nyckeltal som presenteras i rapporten ska alltid ske tillsammans med den information som framgår av resultaträkning, rapport över finansiell ställning, kassaflödesanalys samt nyckeltal vilka upprättats i enlighet med IFRS.

Ledningen redovisar dessa alternativa finansiella mått eftersom den anser att de är viktiga kompletterande mått på lönsamhet och finansiell ställning, samt att dessa mått ofta används av externa intressenter för att bedöma och jämföra företagsekonomiska utfall och ställning. Vid jämförelse av de alternativa finansiella mått som presenteras här kan beräkningen för andra företag ha skett med olika definitioner vilket gör att utfallet inte är direkt jämförbart.

Definition av finansiella nyckeltal

Resultat per aktie - Periodens resultat dividerat med genomsnittligt antal utestående aktier i perioden.

Definition av alternativa nyckeltal (ej IFRS)

Orderingång - Orderingång redovisas efter tilldelning och efter att, i förekommande fall, tiden för överprövning har löpt ut. Överprövad tilldelning inkluderas inte i orderingången. När det gäller samverkansprojekt med flera faser redovisas ordervärdet på hela affären vid tilldelning.

Orderstock - Visar summan av tilldelade affärer med avdrag för upparbetad omsättning.

Rörelsemarginal - Rörelseresultat i procent av nettoomsättning (enligt resultaträkning).

Avkastning på eget kapital - Resultat efter finansiella poster och skatt i procent av genomsnittligt justerat eget kapital.

Avkastning på sysselsatt kapital - Rörelseresultat plus finansiella intäkter i procent av sysselsatt kapital.

Sysselsatt kapital - Totalt kapital (=balansomslutning) minus icke räntebärande skulder inklusive uppskjuten skatteskuld.

Soliditet - Justerat eget kapital i procent av totala tillgångar.

Räntebärande nettoskuld - Lång- och kortfristig räntebärande skuld inklusive leasingskulder, pensionsförpliktelse avseende pensionsplan ÖB-rätt minus likvida medel samt finansiella räntebärande anläggningstillgångar avseende pensionsplan ÖB-rätt.

Eget kapital per aktie - Eget kapital vid periodens utgång dividerat med antalet aktier vid periodens utgång.

Värdet av tilldelade affärer under en viss period. Orderingången ger en hänvisning om den aktuella efterfrågan på koncernens produkter och tjänster, som med varierande fördröjning visar sig i nettoomsättningen.

Ger en indikation om hur nettoomsättning kan förväntas utvecklas framöver.

Visar lönsamheten för huvudverksamheten, utan hänsyn till kapital eller finansiering. Rörelsemarginalen följs upp internt och används vid branschjämförelser.

Visar ägarens totala avkastning på tillfört kapital, baserat på rörelsens lönsamhet och finansiell hävstång.

Visar avkastning från hela rörelsen, inkluderat finansiella intäkter, på tillfört kapital från ägare och långgivare. Används för att mäta och jämföra koncernens lönsamhet över tid.

Visar tillfört kapital från ägaren och långgivare för att finansiera verksamheten. Används också för beräkning av avkastning på sysselsatt kapital.

Visar företagets långsiktiga betalningsförmåga. Används för intern uppföljning och extern jämförelse.

Används för att följa skuldsättningen över tiden samt för att se behovet av återfinansiering. Från och med 30 september 2020 har definitionen kompletterats med pensionsförpliktelse och tillhörande förvaltningstillgång.

Visar substansvärdet för företagets aktie och kan jämföras med aktiekursen. För Infranord kan nyckeltalet användas för branschjämförelse.

Olycksfrekvens – Antal olyckor med en dags sjukskrivning eller mer per miljon arbetade timmar ink. inhyrda. Rullande 12 månader.

Används för att följa företagets utveckling på hälso- och säkerhetsområdet.

Specifikation sysselsatt kapital per angiven balansdag

MSEK	30 jun 2021	30 jun 2020	31 dec 2020	31 dec 2019
Balansomslutning	2 392	2 505	2 406	2 274
Långfristiga avsättningar	-14	-23	-11	-23
Fakturerade ej upparbetade intäkter	-146	-215	-205	-195
Övriga långfristiga skulder	-6	-	-	-
Övriga kortfristiga skulder	-958	-895	-880	-666
Sysselsatt kapital	1 268	1 372	1 310	1 390
Genomsnitt av IB/UB sysselsatt kapital per angiven balansdag	1 289	1 381	1 350	1 291

Specifikation räntebärande nettoskuld per angiven balansdag

MSEK	30 jun 2021	30 jun 2020
Långfristiga skulder till kreditinstitut	266	250
- varav leasingskuld 157 (237) MSEK		
- varav lån 109 (13) MSEK		
Långfristiga skulder, leasingskuld (fastigheter)	110	97
Kortfristiga skulder till kreditinstitut	78	67
- varav leasingskuld 74 (63) MSEK		
Kortfristiga skulder, leasingskuld (fastigheter)	55	59
Utnyttjad checkräkningskredit	0	197
Finansiella räntebärande anläggningstillgångar	-159	-153
- varav pensionsförpliktelser 252 (259) MSEK		
Likvida medel	-95	-3
Räntebärande nettoskuld	255	514

Förklaringar

BEST – Ban, El, Signal, Tele

IAS – International Accounting Standard, Internationell redovisningsstandard, tillämplig för bl a börsnoterade företag

IFRS – International Financial Reporting Standard, Internationell standard för finansiell rapportering, för bl a börsnoterade företag

RFR – Rådet för Finansiell Rapportering (rekommendation)