

# Bokslutskommuniké

Januari – december 2014



## Oktober – december

- Orderingången under perioden var 1 173 MSEK (1 582)
- Intäkterna uppgick till 1 195 MSEK (1 056)
- Rörelseresultatet uppgick till -7 MSEK (-94)
- Periodens resultat uppgick till -8 MSEK (-74)
- Engångskostnader för omstrukturering i perioden uppgick till -33 MSEK (-43)
- Resultateffekt efter uppgörelse i tidigare tvist uppgick till 37 MSEK (-)
- Kassaflödet från den löpande verksamheten uppgick till 255 MSEK (237)

## Januari – december

- Orderingången under perioden var 4 681 MSEK (3 771)
- Orderstocken uppgick i slutet av perioden till 4 724 MSEK (4 045)
- Intäkterna uppgick till 3 956 MSEK (3 787)
- Rörelseresultatet uppgick till 32 MSEK (-190)
- Periodens resultat uppgick till 17 MSEK (-162)
- Engångskostnader för omstrukturering i perioden uppgick till -48 MSEK (-43)
- Resultateffekt efter uppgörelse i tidigare tvist uppgick till 37 MSEK (-)
- Resultat per aktie uppgick till 0,13 kr (-1,20)
- Kassaflödet från den löpande verksamheten uppgick till 272 MSEK (390)
- Antalet anställda uppgick i slutet av perioden till 2 112 (2 478)

*Infranord är Sveriges och Nordens ledande järnvägsentreprenör. Fokus ligger på att underhålla och modernisera dagens järnvägar samt att utveckla och bygga spåret mot framtiden. Våra medarbetare finns över hela landet och vi omsätter 4 miljarder kronor.*

## VD:s kommentar

Infranord visar en betydande resultatförbättring för helåret 2014 och nådde ett rörelseresultat på 32 MSEK, jämfört med en förlust på 190 MSEK året innan. Främsta orsak är de genomförda effektiviseringsåtgärderna, som lett till lägre administrativa kostnader och bättre resursutnyttjande. Dessutom har intäkterna ökat med 4 procent.

Orderingången utvecklades positivt under 2014 och blev drygt 900 MSEK högre än föregående år, vilket resulterade i en orderstock som var 14 procent högre vid årets utgång. Bolagets konkurrenskraft har stärkts under året, vilket resulterat i att anbudsframgången ökat med 50 procent jämfört med 2013. Exempelvis tecknades under fjärde kvartalet nytt kontrakt för basunderhållet på Norra Stambanan, till ett värde på ca 260 MSEK.

Trots den positiva utvecklingen under året, ser vi att det krävs ytterligare effektiviseringar för att Infranord ska kunna vara en långsiktigt och uthålligt framgångsrik aktör på den svenska järnvägsmarknaden. I december beslöt vi därför genomföra en kompletterande organisationsförändring och lade ett varsel rörande 150 befattningar.

Från och med januari 2015 bedrivs verksamheten i Sverige i två regioner, Norra och Södra, mot tidigare tre. Verksamheten i den tidigare region Östra har överförts till de andra regionerna. Förändringen berör alla delar av bolagets organisation och huvuddelen av personalminskningarna gäller administrativa funktioner. MBL-förhandlingar bedöms vara avslutade under första kvartalet 2015.

För 2015 ser vi inga stora volymförändringar på den svenska marknaden jämfört med 2014. Ökade statliga järnvägssatsningar beräknas ge effekt först 2016. Samtidigt ser vi en ökad konkurrens från flera aktörer. Vi fortsätter vårt arbete med att öka vår konkurrenskraft och på så sätt kunna fortsätta leverera "mer järnväg för pengarna".

Lars Öhman  
Verkställande direktör

## Koncernens finansiella nyckeltal

MSEK	Okt-dec 2014	Okt-dec 2013	Jan-dec 2014	Jan-dec 2013
Orderingång	1 173	1 582	4 681	3 771
Orderstock	4 724	4 045	4 724	4 045
Intäkter	1 195	1 056	3 956	3 787
Rörelseresultat	-7	-94	32	-190
Rörelsemarginal (%)	Neg	Neg	0,8	Neg
Periodens resultat	-8	-74	17	-162
Kassaflöde från löpande verksamheten	255	237	272	390
Resultat per aktie (SEK)	-0,06	-0,55	0,13	-1,20
Avkastning på eget kapital (%)	Neg	Neg	5,8	Neg
Avkastning på sysselsatt kapital (%)	Neg	Neg	5,3	Neg
Soliditet (%)	23,8	26,1	23,8	26,1
Eget kapital per aktie (SEK)	3,54	3,49	3,54	3,49
Räntebärande nettoskuld	150	174	150	174

Om inte annat anges redovisas beloppen i MSEK.

## Marknadsutsikter

Infranords huvudmarknad utgörs av järnvägsrelaterade tjänster inom drift- och underhåll samt anläggning. Under 2014 har inga större förändringar skett av marknadsläget i Sverige, Norge eller Danmark.

Konkurrensen i upphandlingar på den svenska marknaden är fortsatt hård och utgörs både av kompletta leverantörer av BEST-tjänster samt av mindre regionala aktörer med specialisering inom olika teknikslag.

Infranords bedömning av marknadsläget är att de beslutade satsningarna på järnvägsinfrastrukturen kommer att få en större positiv effekt på marknaden för järnvägstjänster i Sverige och i Norge tidigare under 2016.

Den svaga marknaden för Infranords tjänster i Danmark består och utvecklingen de närmaste åren är fortsatt osäker.

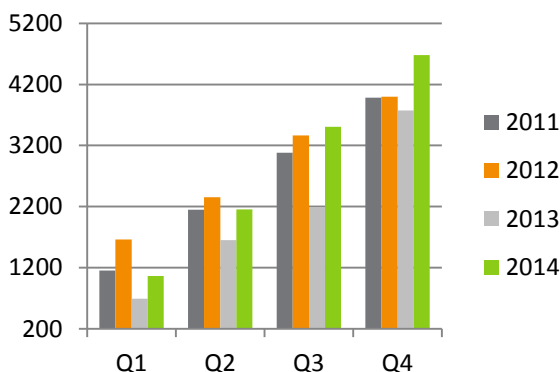
## Ordergång och orderstock för koncernen

### Oktober – december 2014

Ordergången under fjärde kvartalet minskade jämfört med föregående år och uppgick till 1 173 MSEK (1 582).

Under perioden tecknade Infranord bland annat kontrakt med Trafikverket avseende basunderhåll på Norra Stambanan. Ordervärdet uppgår till ca 263 MSEK.

### Ordergång, ackumulerat



### Januari - december 2014

Ordergången uppgick ackumulerat till 4 681 MSEK (3 771). Av ordergången avser 2 845 MSEK nya affärskontrakt och 1 846 MSEK övrig ordergång samt prognosförändringar.

Den ökade ordergången är främst ett resultat av förbättrad anbudsframgång i avslutade upphandlingar.

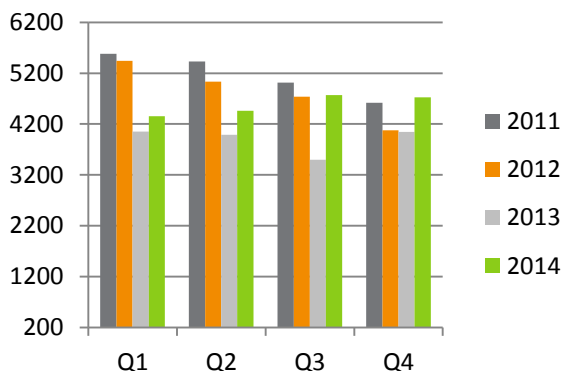
Under året har Infranord tecknat flera nya drift- och underhållsavtal med Trafikverket, bland annat för sträckan Långsele-Vännäs, med ordervärde på ca 178 MSEK, samt för Västkustbanan Syd, med ordervärde på ca 447 MSEK.

Infranord har också erhållit uppdrag avseende EST Moholm-Falköping på Västra stambanan. Ordervärdet uppgår till ca 218 MSEK.

Under tredje kvartalet erhöll Infranord avrop av tre större optioner avseende drift- och underhållskontrakt på banorna i Bergslagen samt i Västra Götaland. Sammanlagt ordervärde uppgår till ca 250 MSEK.

Infranord Norge AS har under året erhållit uppdrag avseende spår- och kontaktledningsarbeten för nytt dubbelspår och ny station vid Holmestrand. Ordervärdet uppgår till 173 MSEK.

### Orderstock, periodens utgång



Orderstocken vid periodens utgång uppgick till 4 724 MSEK (4 045) varav 2 158 MSEK (2 280) är planerat att levereras under 2015.

## Intäkter och resultat för koncernen

### Oktober – december 2014

#### Intäkter

Intäkterna för perioden ökade jämfört med föregående år och uppgick till 1 195 MSEK (1 056). Ökningen avser främst omsättning på den norska marknaden medan intäkterna på marknaden i Sverige var i nivå med föregående år.

#### Resultat

Rörelseresultatet för kvartalet uppgick till -7 MSEK (-94). Resultatförbättringen beror främst på högre volymer och bättre resursutnyttjande. Uppgörelse avseende tidigare tvist påverkade resultatet med +37 MSEK. Periodens resultat belastas också av omstruktureringskostnader uppgående till -33 MSEK (-43).

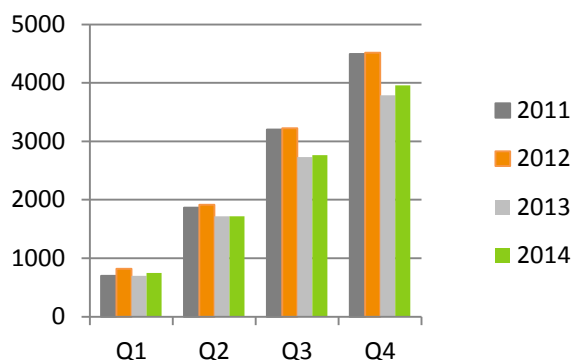
## Januari - december 2014

### Intäkter

Intäkterna under perioden ökade med 4 procent jämfört med föregående år och uppgick till 3 956 MSEK (3 787).

Intäkterna på Infranords svenska marknad var närmast oförändrade jämfört med föregående år. Omsättningen på den norska marknaden ökade med nästan 100 procent, som en effekt av att flera stora projekt har startat under 2014.

### Intäkter, ackumulerat

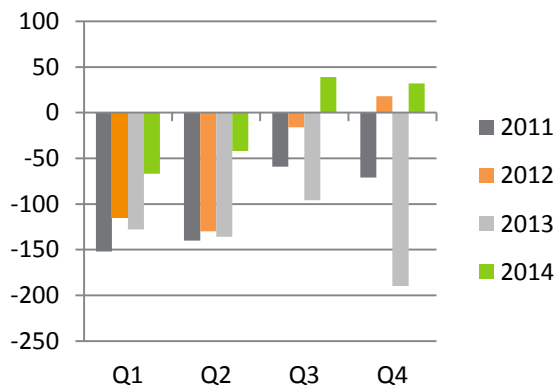


### Resultat

Rörelseresultatet uppgick till 32 MSEK (-190). Resultatförbättringen beror på högre volymer, bättre resursutnyttjande och lägre administrativa kostnader. Nettoeffekten från prognosförändringar och reserveringar för pågående projekt har också förbättrats jämfört med föregående år. Med genomförda effektiviseringar har personalkostnaderna minskat med totalt 200 MSEK (17).

Uppgörelse avseende tidigare tvist påverkade resultatet med +37 MSEK. Periodens resultat belastas av omstrukturingskostnader på -48 MSEK (-43).

### Rörelseresultat, ackumulerat



Koncernens finansnetto för perioden förbättrades jämfört med föregående år och uppgick till -5 MSEK (-7).

Koncernens skatt uppgick till -10 MSEK (35), varav -2 MSEK avser tidigare år och resterande avser skatt på årets resultat.

### Säsongsvariationer

Verksamheten inom Infranord påverkas av stora säsongsmässiga variationer, bland annat till följd av vädret. Normalt är därför vinterhalvåret svagare jämfört med resten av året. Detta innebär att resultatet inte upparbetas linjärt utan att merparten upparbetas under andra och tredje kvartalet.

### Kassaflöde

Kassaflöde från den löpande verksamheten, ackumulerat



Kassaflödet från den löpande verksamheten uppgick till 272 MSEK (390). Resultatförbättringen har påverkat kassaflödet positivt med 192 MSEK jämfört med föregående år.

Kassaflöde från förändringar i rörelsekapitalet var 188 MSEK (498). Minskningen beror främst på ökade kundfordringar jämfört med föregående år samt högre kapitalbindning.

Nettoutflödet avseende förvärv och avyttring av materiella anläggningstillgångar uppgick till -79 MSEK (-56).

Investeringar i finansiella anläggningstillgångar påverkade kassaflödet med -109 MSEK (-) vilket avser utbetalning av medel för tryggnad av pensionsförpliktelse.

Kassaflödet från finansieringsverksamheten uppgick till -8 MSEK (-247). Nyupplåning har skett med 70 MSEK (44) för investeringar i livstidsförlängning av maskiner. Amortering av lån och leasingskulder uppgick till -79 MSEK (-89).

Koncernens kassaflöde för perioden var totalt 76 MSEK (87).

### Finansiell ställning och likviditet

Koncernens likvida medel uppgick vid periodens utgång till 173 MSEK (97). Moderbolaget har en beviljad checkkredit på 400 MSEK vilken vid periodens utgång var outnyttjad (0).

Utnyttjandet av checkkrediten påverkas i hög grad av säsongsvariationer.

Räntebärande lån exklusive checkkredit uppgick till 323 MSEK (271) varav kortfristig del utgjorde 86 MSEK (74). Av koncernens räntebärande skulder uppgick finansiell leasingsskuld till 151 MSEK (107) varav kortfristig del utgjorde 17 MSEK (14). Koncernens räntebärande nettoskuld var vid periodens utgång 150 MSEK (174).

Per den 31 december uppgick koncernens eget kapital till 479 MSEK (472) och soliditeten till 23,8 procent (26,1). Balansomslutningen vid periodens utgång uppgick till 2 013 MSEK (1 805).

### **Investeringar, avyttringar och förvärv**

Koncernens investeringar i materiella anläggningstillgångar, inklusive pågående investeringar, uppgick till totalt 146 MSEK (88). Av detta belopp utgör 81 MSEK (70) egenfinansierade investeringar i moderbolaget och 65 MSEK (18) avser nyupptagen finansiell leasing.

Under 2014 har Infranord AB avsatt totalt 107 MSEK i en kapitalförsäkring med syfte att trygga utestående pensionsförpliktelser. Försäkringskapitalet utgör förvaltnings-tillgångar i en pensionsplan som startat 2012, i samband med att Infranord tecknade nytt tjänstepensionsavtal inom ITP. I koncernen nettoredovisas förvaltningstillgångar och pensionsförpliktelse med 39 MSEK (-) under finansiella anläggningstillgångar.

### **Händelser efter rapportperiodens utgång**

Den 7 januari 2015 infördes Infranords nya organisation bestående av 2 geografiska regioner, Norra och Södra. Verksamheten i den tidigare region Östra är överförd till de två kvarvarande regionerna. Förhandlingar om personalminskningar pågår och förväntas vara avslutade i februari. Några andra väsentliga händelser efter rapportperiodens utgång som påverkar koncernens resultat eller finansiella ställning finns ej att rapportera.

### **Väsentliga risker och osäkerhetsfaktorer**

De risker som är identifierade är främst relaterade till Infranords operativa verksamhet. Att Infranords affärsprojekt leds och styrs på effektivt sätt och att rätt leverans sker, är avgörande för lönsamheten. I samband med de

närmaste årens stora pensionsavgångar måste Infranord säkerställa kompetensöverföring och rekrytering för att

företaget ska ha förutsättningar att utvecklas på befintliga och nya marknader.

Inom Infranord är bedömning och hantering av risker en del av det löpande arbetet, exempelvis i anbudsarbete, genomförande av affärsprojekt, i samband med organisationsförändringar och vid investeringar. Uppdatering av Infranords övergripande riskkarta sker regelbundet för att säkerställa att lämpliga förebyggande åtgärder kan vidtas. För ytterligare information om Infranords risker och dess hantering hänvisas till koncernens årsredovisning 2013, sidan 37.

### **Moderbolaget**

Infranord AB bedriver verksamhet inom järnvägsanläggning, förvaltar aktier i dotterbolag samt ansvarar för koncernens finansiering och placeringar.

Moderbolagets intäkter under perioden var 3 833 MSEK (3 694) och rörelseresultatet uppgick till 15 MSEK (-178).

### **Förslag till utdelning**

Styrelsen förslår att ingen utdelning lämnas för räkenskapsåret 2014.

### **Redovisningsprinciper**

Denna bokslutskommuniké är upprättad i enlighet med IAS 34 Delårsrapportering samt Årsredovisningslagen. Ingen av de nya eller ändrade IFRS standarder eller tolkningar från IFRS Interpretations Committee som gäller från första januari 2014 har haft någon betydande inverkan på Infranords finansiella rapporter.

Moderföretaget tillämpar Årsredovisningslagen och Rådet för finansiell rapporterings rekommendation RFR 2 Redovisning för juridiska personer. Tillämpning av RFR 2 innebär att moderföretaget så långt som möjligt tillämpar alla av EU godkända IFRS inom ramen för Årsredovisningslagen och Tryggandelagen samt beaktat sambandet mellan redovisning och beskattning.

Redovisningsprinciperna kan i sin helhet läsas i koncernens årsredovisning för 2013.

Denna bokslutskommuniké har inte varit föremål för granskning av bolagets revisorer

**Solna den 11 februari 2015**

Lars Öhman  
Verkställande direktör

Datum för årsstämma och publicering av kommande finansiella rapporter på [www.infranord.se](http://www.infranord.se) är planerade enligt följande:

Årsredovisning 2014 (preliminärt)	2015-03-31	Delårsrapport januari - juni 2015	2015-07-30
Årsstämma 2015	2015-04-27	Delårsrapport januari - september 2015	2015-10-22
Delårsrapport januari - mars 2015	2015-04-27	Bokslutskommuniké januari - december 2015	2016-02-15

För ytterligare information, kontakta:

Lars Öhman, CEO 010-121 43 00  
Lina Stolpe, CFO 010-121 28 08

Infranord AB, Box 1803, 171 21 Solna, 010-121 10 00, [info@infranord.se](mailto:info@infranord.se), Org.nr 556793-3089

## Koncernens resultaträkning i sammandrag

MSEK	Okt-dec 2014	Okt-dec 2013	Jan-dec 2014	Jan-dec 2013
Intäkter	1 195	1 056	3 956	3 787
Övriga rörelseintäkter	9	8	30	24
<b>Summa rörelsens intäkter</b>	<b>1 204</b>	<b>1 064</b>	<b>3 986</b>	<b>3 811</b>
Driftskostnader	-561	-426	-1 586	-1 426
Personalkostnader	-440	-529	-1 689	-1 889
Övriga kostnader	-189	-171	-596	-591
Av- och nedskrivningar av immateriella och materiella anläggningstillgångar	-20	-32	-82	-95
<b>Summa rörelsens kostnader</b>	<b>-1 211</b>	<b>-1 158</b>	<b>-3 954</b>	<b>-4 001</b>
<b>Rörelseresultat</b>	<b>-7</b>	<b>-94</b>	<b>32</b>	<b>-190</b>
Finansiella intäkter	4	2	10	6
Finansiella kostnader	-4	-4	-15	-13
<b>Summa finansiella poster</b>	<b>0</b>	<b>-2</b>	<b>-5</b>	<b>-7</b>
<b>Resultat efter finansiella poster</b>	<b>-7</b>	<b>-96</b>	<b>27</b>	<b>-197</b>
Inkomstskatt	-1	22	-10	35
<b>Periodens resultat</b>	<b>-8</b>	<b>-74</b>	<b>17</b>	<b>-162</b>
Varav moderbolagets aktieägares andel	100%	100%	100%	100%
Resultat per aktie, SEK	-0,06	-0,55	0,13	-1,20

(Antal aktier för samtliga redovisade perioder är 135 226 547 st)

## Koncernens rapport över totalresultat i sammandrag

MSEK	Okt-dec 2014	Okt-dec 2013	Jan-dec 2014	Jan-dec 2013
Periodens resultat	-8	-74	17	-162
<b>Poster som ej kommer att omklassificeras till resultat</b>				
Aktuariella vinster/förluster	0	0	-6	3
<b>Poster som kommer att omklassificeras till resultat</b>				
Värdering av finansiella instrument till verkligt värde	6	1	0	1
Omräkningsdifferens utländska dotterbolag	0	-1	1	-1
<b>Summa totalresultat</b>	<b>-2</b>	<b>-74</b>	<b>12</b>	<b>-159</b>
<b>Hänförligt till:</b>				
<b>Moderbolagets aktieägare</b>	<b>100%</b>	<b>100%</b>	<b>100%</b>	<b>100%</b>

## Koncernens balansräkning i sammandrag

MSEK	31 dec 2014	31 dec 2013
<b>TILLGÅNGAR</b>		
Immateriella tillgångar	27	27
Materiella anläggningstillgångar	666	606
Finansiella anläggningstillgångar	44	0
Uppskjuten skattefordran	41	45
<b>Summa anläggningstillgångar</b>	<b>777</b>	<b>678</b>
Varulager	41	41
Upparbetade ej fakturerade intäkter	131	91
Kortfristiga fordringar	891	898
Likvida medel	173	97
<b>Summa omsättningstillgångar</b>	<b>1 236</b>	<b>1 127</b>
<b>SUMMA TILLGÅNGAR</b>	<b>2 013</b>	<b>1 805</b>

EGET KAPITAL OCH SKULDER		
<b>Eget kapital</b>	<b>479</b>	<b>472</b>
Långfristiga skulder till kreditinstitut	237	197
Långfristiga avsättningar	18	55
Övriga långfristiga skulder	3	0
<b>Summa långfristiga skulder</b>	<b>258</b>	<b>252</b>
Checkräkningskredit	0	0
Fakturerade ej upparbetade intäkter	310	232
Kortfristiga skulder till kreditinstitut	86	74
Övriga kortfristiga skulder	880	775
<b>Summa kortfristiga skulder</b>	<b>1 276</b>	<b>1 081</b>
<b>SUMMA EGET KAPITAL OCH SKULDER</b>	<b>2 013</b>	<b>1 805</b>

## Förändringar i koncernens eget kapital i sammandrag

MSEK	Aktie- kapital	Aktuariella vinster och förluster	Omräknings- differens	Säkrings- reserv	Balanserad vinst	Periodens resultat	Summa eget kapital hänförligt till moder- bolagets ägare
<b>Ingående balans 1 januari 2013</b>	<b>135</b>	-	-2	-	496	-	629
Disposition av föregående års resultat							0
Summa totalresultat för perioden		3	-1	1		-162	-159
<b>Utgående balans 31 december 2013</b>	<b>135</b>	<b>3</b>	<b>-3</b>	<b>1</b>	<b>496</b>	<b>-162</b>	<b>472</b>

MSEK	Aktie- kapital	Aktuariella vinster och förluster	Omräknings- differens	Säkrings- reserv	Balanserad vinst	Periodens resultat	Summa eget kapital hänförligt till moder- bolagets ägare
<b>Ingående balans 1 januari 2014</b>	<b>135</b>	<b>3</b>	<b>-3</b>	<b>1</b>	<b>496</b>	<b>-162</b>	<b>472</b>
Disposition av föregående års resultat					-162	162	0
Summa totalresultat för perioden		-6	1	0		17	12
<b>Utgående balans 31 december 2014</b>	<b>135</b>	<b>-2</b>	<b>-2</b>	<b>1</b>	<b>334</b>	<b>17</b>	<b>479</b>



## Koncernens kassaflödesanalys i sammandrag

MSEK	Okt-dec 2014	Okt-dec 2013	Jan-dec 2014	Jan-dec 2013
Resultat efter finansiella poster	-7	-96	27	-197
Justering för poster som inte ingår i kassaflödet	49	79	100	143
Betald skatt	-12	-10	-43	-54
<b>Kassaflöde från den löpande verksamheten före förändring i rörelsekapitalet</b>	<b>30</b>	<b>-27</b>	<b>84</b>	<b>-108</b>
Kassaflöde från förändring i rörelsekapitalet	225	264	188	498
<b>Kassaflöde från den löpande verksamheten</b>	<b>255</b>	<b>237</b>	<b>272</b>	<b>390</b>
<b>Investeringsverksamheten</b>				
Förvärv av materiella anläggningstillgångar	-17	-10	-81	-70
Försäljning av inventarier	1	2	2	14
Förvärv av finansiella anläggningstillgångar	-11	-	-108	-
<b>Kassaflöde från investeringsverksamheten</b>	<b>-27</b>	<b>-8</b>	<b>-187</b>	<b>-56</b>
<b>Finansieringsverksamheten</b>				
Uptagna lån	70	24	70	44
Amortering av lån	-20	-19	-79	-89
Återbetalad -/utnyttjad + checkräkningskredit	-109	-144		-202
Övrigt	2	-		-
<b>Kassaflöde från finansieringsverksamheten</b>	<b>-57</b>	<b>-139</b>	<b>-9</b>	<b>-247</b>
<b>Periodens kassaflöde</b>	<b>171</b>	<b>90</b>	<b>76</b>	<b>87</b>
Likvida medel vid periodens början	2	7	97	10
<b>Likvida medel vid periodens slut</b>	<b>173</b>	<b>97</b>	<b>173</b>	<b>97</b>

## Segmentredovisning

Infranords segmentinformation presenteras utifrån företagsledningens perspektiv och rörelsesegment identifieras utifrån den interna rapporteringen till företagets högsta verkställande beslutsfattare. Koncernledningen utgör Infranords högsta verkställande beslutsorgan.

Infranords rörelsesegment utgörs av två geografiska områden; Sverige samt Utländsk verksamhet. Segmentet Sverige avser drifts- och underhållsverksamhet samt entreprenader i moderbolaget. Utländsk verksamhet omfattar Infranords dotterbolag i Danmark och Norge. Övriga delar av moderbolag samt koncernposter redovisas tillsammans med elimineringar under Övrigt.

Indelningen speglar företagets interna organisation och rapportsystem. I Sverige samordnas resurser på landsbasis och företaget har gemensamma processer över hela landet. Internprissättning sker på marknadsmässiga grunder. Koncernintern vinst elimineras.

Resultaträkning	Sverige		Utländsk verksamhet		Övrigt (*)		Elimineringar		Totalt koncernen	
	2014	2013	2014	2013	2014	2013	2014	2013	2014	2013
<b>Intäkter</b>										
Intäkter, externa	3 583	3 558	268	143	104	86	0	0	3 956	3 787
Intäkter, interna	144	50	12	2	2	0	-158	-52	0	0
Övriga rörelseintäkter	0	0	0	0	30	24	0	0	30	24
<b>Summa intäkter</b>	<b>3 727</b>	<b>3 608</b>	<b>280</b>	<b>145</b>	<b>136</b>	<b>110</b>	<b>-158</b>	<b>-52</b>	<b>3 986</b>	<b>3 811</b>
Rörelsens kostnader	-3 459	-3 484	-263	-160	-390	-409	158	52	-3 954	-4 001
<b>Rörelseresultat</b>	<b>268</b>	<b>124</b>	<b>17</b>	<b>-15</b>	<b>-254</b>	<b>-299</b>	<b>0</b>	<b>0</b>	<b>32</b>	<b>-190</b>
Finansnetto									-5	-7
<b>Resultat efter finansiella poster</b>									<b>27</b>	<b>-197</b>

\*I kolumnen Övrigt ingår även koncernens finansiella leasing.

## Moderbolagets resultaträkning i sammandrag

MSEK	Okt-dec 2014	Okt-dec 2013	Jan-dec 2014	Jan-dec 2013
Intäkter	1 170	1 019	3 833	3 694
Övriga rörelseintäkter	9	8	33	23
<b>Summa rörelsens intäkter</b>	<b>1 179</b>	<b>1 027</b>	<b>3 866</b>	<b>3 717</b>
Driftskostnader	-554	-402	-1 516	-1 349
Personalkostnader	-434	-525	-1 673	-1 871
Övriga externa kostnader	-187	-169	-594	-591
Av- och nedskrivningar av immateriella och materiella anläggningstillgångar	-17	-30	-68	-84
<b>Summa rörelsens kostnader</b>	<b>-1 191</b>	<b>-1 126</b>	<b>-3 851</b>	<b>-3 895</b>
<b>Rörelseresultat</b>	<b>-12</b>	<b>-99</b>	<b>15</b>	<b>-178</b>
Resultat från andelar i koncernföretag	-1	-4	-1	-40
Ränteintäkter och liknande resultatposter	4	3	10	7
Räntekostnader och liknande resultatposter	-3	-3	-12	-10
<b>Summa finansiella poster</b>	<b>0</b>	<b>-4</b>	<b>-3</b>	<b>-43</b>
<b>Resultat efter finansiella poster</b>	<b>-12</b>	<b>-103</b>	<b>12</b>	<b>-221</b>
Skatt på periodens resultat	-1	23	-6	40
<b>Periodens resultat</b>	<b>-13</b>	<b>-80</b>	<b>6</b>	<b>-181</b>

## Moderbolagets rapport över totalresultat i sammandrag

MSEK	Okt-dec 2014	Okt-dec 2013	Jan-dec 2014	Jan-dec 2013
Periodens resultat	-13	-80	6	-181
Övrigt totalresultat	6	0	0	0
<b>Summa totalresultat</b>	<b>-7</b>	<b>-80</b>	<b>6</b>	<b>-181</b>

## Moderbolagets balansräkning i sammandrag

MSEK	31 dec 2014	31 dec 2013
<b>TILLGÅNGAR</b>		
Immateriella tillgångar	15	18
Materiella anläggningstillgångar	515	500
Finansiella anläggningstillgångar	116	3
Uppskjuten skattefordran	41	46
<b>Summa anläggningstillgångar</b>	<b>687</b>	<b>567</b>
Varulager	41	41
Upparbetade ej fakturerade intäkter	129	94
Kortfristiga fordringar	906	903
Likvida medel	171	69
<b>Summa omsättningstillgångar</b>	<b>1 247</b>	<b>1 107</b>
<b>SUMMA TILLGÅNGAR</b>	<b>1 934</b>	<b>1 674</b>

<b>EGET KAPITAL OCH SKULDER</b>		
<b>Eget kapital</b>	<b>466</b>	<b>460</b>
Långfristiga skulder till kreditinstitut	102	104
Långfristiga övriga avsättningar	125	109
Övriga långfristiga skulder	3	0
<b>Summa långfristiga skulder</b>	<b>230</b>	<b>213</b>
Checkräkningskredit	0	0
Fakturerade ej upparbetade intäkter	310	232
Kortfristiga skulder till kreditinstitut	69	60
Övriga kortfristiga skulder	859	709
<b>Summa kortfristiga skulder</b>	<b>1 238</b>	<b>1 001</b>
<b>SUMMA EGET KAPITAL OCH SKULDER</b>	<b>1 934</b>	<b>1 674</b>

## Definitioner - nyckeltal

**Avkastning på eget kapital** - Resultat efter finansiella poster i procent av genomsnittligt justerat eget kapital.

**Avkastning på sysselsatt kapital** - Rörelseresultat plus finansiella intäkter i procent av genomsnittligt sysselsatt kapital.

**Sysselsatt kapital** - Totalt kapital (=balansomslutning) minus icke räntebärande skulder inklusive uppskjuten skatteskuld.

**Soliditet** - Justerat eget kapital i procent av totala tillgångar.