

Bokslutskommuniké 2011



Orderingången uppgick under perioden till 3 981 MSEK (4 992)

Orderstocken uppgick i slutet av perioden till 4 615 MSEK (5 129)

Nettoomsättningen uppgick under perioden till 4 495 MSEK (4 507)

Rörelseresultatet uppgick under perioden till -71 MSEK (30)

Antalet anställda uppgick i slutet av perioden till 2 758 (2 964)

Styrelsen föreslår att ingen utdelning lämnas för räkenskapsåret 2011

Bokslutskommuniké 2011

VD:s kommentar

Infranords andra år som aktiebolag är avslutat och jag kan konstatera att vi inte når vårt resultatmål utan redovisar ett negativt resultat.

2011 blev ett år fullt av utmaningar för Infranord. Nettoomsättningen uppgick under 2011 till 4 495 (4 507) MSEK och rörelseresultatet uppgick till -71 (30) MSEK. Huvudskälet till det försämrade resultatet är en förändring av omsättningsmixen mellan åren, med en förskjutning mot projekt med större andel material och ett lägre behov av egna resurser i form av personal och maskiner. Även det hårda vintervädret i början av året försvårade vissa inplanerade arbeten, vilket ledde till ett lågt resursutnyttjande av personal och maskiner. Vi har under året även gjort resultatnedskrivningar i pågående projekt.

Marknadsläget för järnvägsrelaterade tjänster i Norden är fortfarande ljust, framför allt på några års sikt. Politiker, näringsliv och konsumenter visar alla stort intresse för järnvägen och de närmaste tio åren planeras investeringar värda närmare 70 miljarder kronor bara i Sverige.

För Infranords del har det gångna året inneburit att vi börjat implementera våra stora förbättringsprojekt. Under året har vi effektiviserat och standardiserat processerna för spår- och slipersbyten med mycket goda resultat. Nästa år står flera processer på tur, bland annat växel- och kontaktledningsbyten. Vidare har åtgärder för en förbättrad resursoptimering och ökad flexibilitet genomförts. Under 2012 kommer åtgärder för en bättre projektstyrning och ökad maskinkvalitet att genomföras.

Jag är stolt över att vi har lyckats stå fast vid vår strategi och våra förändringsinitiativ trots en besvärlig situation under året. Konsekvent styrning av ett företag är en viktig faktor för att nå framgång på sikt.

Under 2011 vann vi, helt enligt plan, de första kontrakten i Danmark och Norge. Jag vill speciellt lyfta fram verksamheten i Norge där vi redan första verksamhetsåret går med vinst trots verksamhetens etableringskostnader. Dessa båda marknader utgör en viktig framtidspotential för Infranord. I Danmark har vi under året byggt spår mellan Köpenhamn och Öresundsbron och i Norge har vi utfört kontaktledningsarbeten i Minnesund.

Exempel på andra viktiga kontrakt som vi vunnit under året är underhåll av Kust-till-kust-banan i södra Sverige och anläggning av spår i Kiruna. Kommunen i Kiruna flyttar en hel stad och Infranord har fått uppdraget att flytta järnvägen. I Kiruna har vi även fått förtroendet att bygga järnväg i gruvans nya huvudnivå, 1 365 meter under jord.

Inför 2012 förväntar vi oss ett förbättrat marknadsläge, men också en allt hårdare konkurrens. Jag har goda förhoppningar om att Infranord kommer att stå sig mycket väl i konkurrensen. Vi blir för varje dag en mer konkurrenskraftig och effektiv leverantör och vi står konsekvent fast vid vår strategi att uppnå operationell överlägsenhet genom branschens mest effektiva processer. Tack vare fantastiska insatser från våra engagerade medarbetare har vi kommit en god bit på väg med våra förbättringar redan under 2011.

Niclas F Reinikainen *Verkställande direktör Infranord AB*

Koncernens nyckeltal

MSEK	Okt-dec 2011	Okt-dec 2010	31 dec 2011	31 dec 2010
Nettoomsättning	1 291	1 316	4 495	4 507
Rörelseresultat	-12	-1	-71	30
Rörelsemarginal	neg	neg	neg	0,67%
Periodens resultat	-12	-2	-62	19
Resultat per aktie (SEK)	-0,09	-0,01	-0,46	0,14
Avkastning på eget kapital	neg	neg	neg	3,8%
Avkastning på sysselsatt kapital	neg	neg	neg	3,0%
Soliditet	30,6%	35,9%	30,6%	35,9%
Eget kapital per aktie (SEK)	4,67	5,12	4,67	5,12
Orderingång	898	1 167	3 981	4 992
Orderstock	4 615	5 129	4 615	5 129

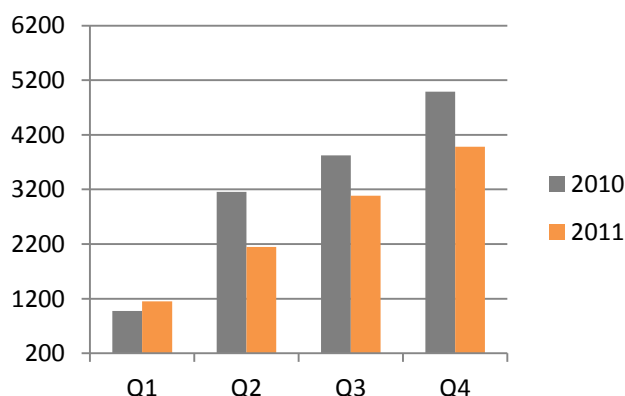
Om inte annat anges redovisas beloppen i MSEK.

Om Infranord

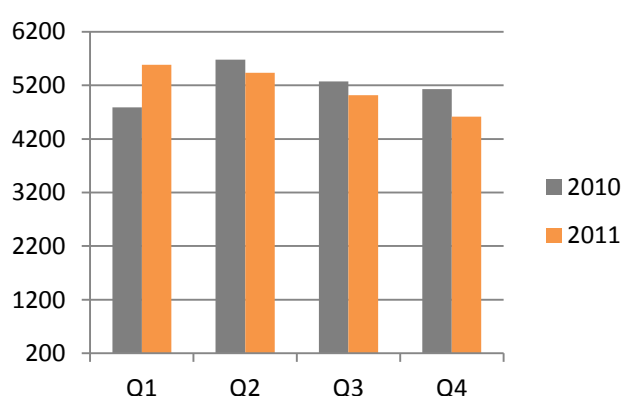
Infranord är Nordens ledande järnvägsentreprenör. Företaget utför drift och underhåll av järnvägsanläggningar och genomför ny, till- och ombyggnadsprojekt relaterade till järnväg. Infranord bedriver verksamhet genom moderbolaget Infranord AB i Sverige samt genom sina helägda dotterbolag Infranord A/S i Danmark och Infranord Norge AS i Norge.

Orderingång och orderstock för koncernen

Orderingång, ackumulerat



Orderstock



Oktober-december 2011

Orderingången uppgick under fjärde kvartalet till 898 MSEK (1 167), en minskning jämfört med samma period föregående år. Under Q4 erhöles kontrakten Kontaktledningsbyte Ockelbo-Storvik (ordervärde 91 MSEK) samt MBEST Entreprenad Posten Hallsberg (ordervärde 67 MSEK). Av orderingången avser 454 MSEK nytecknade order och 444 MSEK ändrings- och tillägsarbeten (ÄTA).

Orderstocken uppgick i slutet av perioden till 4 615 MSEK (5 129). Av den totala orderstocken på 4 615 MSEK kommer cirka 2 550 MSEK att levereras under 2012.

Januari-december 2011

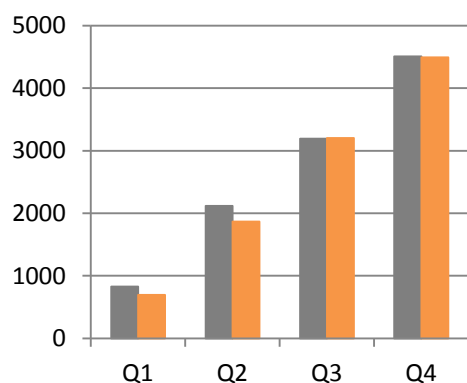
Orderingången uppgick under året till 3 981 MSEK (4 992), en minskning jämfört med föregående år till större delen hänförlig till att Trafikverket upphandlade lägre volymer 2011. Av orderingången avser 2 608 MSEK nytecknade order och 1 373 MSEK ändrings- och tilläggsarbeten (ÅTA).

Av nytecknade order har Infranord erhållit fyra större affärer de tre första kvartalen, uppdraget att sköta drift och underhåll av järnvägen i Malmö och sydöstra Skåne (ordervärde 330 MSEK), utförandeentreprenaden att bygga en ny järnväg väster om samhället och gruvan i Kiruna (ordervärde 200 MSEK), drift och underhåll av 24 mil järnväg vid Kust till Kustbanans västra del (ordervärde 165 MSEK) samt Hässleholm-Åstorp, fundamentalsättning och spårbyte Skånebanan (ordervärde 230 MSEK).

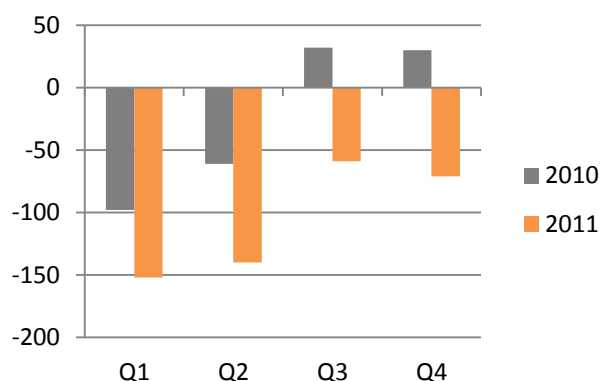
Infranord har även vunnit de strategiskt viktiga första entreprenadkontrakten i både Danmark (ordervärde 50 MSEK) och Norge (ordervärde 15 MSEK). Det danska uppdraget innebär att vi som utförandeentreprenör bygger två parallella spår från Köpenhamns huvudbangård mot Öresundsbanan. I Norge kommer Infranord att uppföra hundra kontaktledningsfundament och montera kontaktledningsstolpar längs sträckan Minnesund-Eidsvoll.

Nettoomsättning och resultat för koncernen

Nettoomsättning, ackumulerat



Rörelseresultat, ackumulerat



Oktober - december 2011

Nettoomsättning

Nettoomsättning för fjärde kvartalet uppgick till 1 291 MSEK (1 316), en minskning jämfört med samma period föregående år hänförligt till en förskjutning mellan kvartal 3 och kvartal 4 då vi hade en högre nettoomsättning kvartal 3 i år än föregående år.

Resultat

Rörelseresultatet uppgick under perioden till -12 MSEK (-1). Infranords rörelseresultat för det fjärde kvartalet är lägre jämfört med samma period föregående år på grund av att resultatet har belastats med engångsposter och nedskrivningar i pågående projekt.

Januari - december 2011

Nettoomsättning

Den ackumulerade nettoomsättningen uppgick under året till 4 495 MSEK (4 507) vilket är i nivå med föregående år.

Resultat

Det ackumulerade rörelseresultatet uppgick under året till -71 MSEK (30) vilket är 101 MSEK lägre än föregående år. En av orsakerna är en förändring av omsättningsmixen mellan åren, med en förskjutning mot projekt med större andel material och lägre behov av personal och maskiner under 2011. Det hårda vintervädret i början av året påverkade också resultatet negativt, genom att vissa inplanerade arbeten försvårades och det ledde till ett lågt resursutnyttjande av personal och maskiner.

Vi har under året även gjort resultatnedskrivningar i pågående projekt på grund av felaktig prissättning, samt bristande styrning och ledning av projekten. Vi har utöver detta även tagit vissa engångskostnader relaterade till pensioner.

Under det gångna året har vi börjat implementera våra stora förbättringsprojekt. Det omfattar bla effektivisering och standardisering av processerna för spår- och slipersbyten. Under 2012 påbörjar vi även förbättringsprojekten för växel- och kontaktledningsbyten. Vidare har åtgärder för en förbättrad resursoptimering och ökad flexibilitet genomförts, och åtgärder för en bättre projektstyrning och ökad maskinkvalitet kommer att genomföras under 2012.

Säsongsvariationer

Verksamheten inom Infranord påverkas av stora säsongsmissiga variationer, bland annat till följd av vädret. Normalt är därför de första två kvartalerna svagare jämfört med resten av året. Detta innebär att resultatet inte upparbetas linjärt utan merparten av resultatet upparbetas under andra halvåret.

Kassaflöde

Kassaflödet från den löpande verksamheten uppgick under året till -133 MSEK (-105). Det negativa kassaflödet från förändring i rörelsekapitalet i år avser kapitalbindning i några stora materialintensiva projekt som har köpt in material till lager innan betalning från kund erhållits. Finansiering av årets kassaflöde har skett genom ökad checkräkningskredit, 233 MSEK, och nettot av upptagna/återbetalda lån, 40 MSEK. Årets kassaflöde uppgick till 17 MSEK (1). Även likviditeten påverkas av säsongsvariationerna vilket har varit en prioriterad fråga under 2011. Arbetet pågår med översyn av hela faktureringsprocessen. Infranord räknar därmed att minimera utnyttjandet av checkräkningskrediten under första kvartalet 2012.

Finansiell ställning och likviditet

Beviljad checkräkningskredit om 500 MSEK är utnyttjad med 278 MSEK. Räntebärande lån exklusive checkräkningskredit uppgick till 340 MSEK (300) varav kortfristig del 67 MSEK (50). I detta ingår koncernens finansiella leasing med 85 MSEK varav kortfristig del 7 MSEK. Koncernens egna kapital uppgick till 631 MSEK (693) och soliditeten till 30,6 % (35,9). Balansomslutningen uppgick till 2 059 MSEK (1 932).

Investeringar, avyttringar och förvärv

Investeringarna inklusive pågående investeringar uppgick till 123 MSEK (43). Av detta belopp avser 21 MSEK (32) investeringar i pågående nyanläggningar avseende produktionsresurser, samt 89 MSEK (0) avser finansiell leasing i koncernen.

Personal

Antal anställda i koncernen var vid årets utgång 2 758 (2 964). I antalet anställda vid periodens utgång ingick 58 anställda som är föremål för omställning och har erbjudits en lösning för förtida pension.

Händelser efter rapportperiodens utgång

Några väsentliga händelser efter balansdagen finns inte att rapportera.

Väsentliga risker och osäkerhetsfaktorer

De risker som är identifierade är främst relaterade till Infranords operativa verksamhet. Att Infranords affärsprojekt leds och styrs på effektivt sätt och att leverans sker enligt kraven från företagets kunder har stor påverkan på Infranords lönsamhet. Att Infranord säkerställer kompetensöverföring och rekryteringar i samband med de närmaste årens stora pensionsavgångar är en viktig förutsättning för att företaget kan utvecklas på befintliga och nya marknader. Detta ska även balanseras med den övertalighet som nu är konstaterad inom vissa kompetensområden.

Inom Infranord är bedömning och hantering av risker en del av det löpande arbetet. Det sker exempelvis vid anbudsarbete, genomförande av affärsprojekt, i samband med organisationsförändringar och vid investeringar. Uppdatering av Infranords övergripande riskkarta sker kontinuerligt för att säkerställa att vi genomför förebyggande åtgärder på ett bra sätt.

Moderbolaget

Infranord AB bedriver verksamhet inom järnvägsanläggningar, förvaltar aktier i dotterbolag samt svarar för koncerngemensam finansiering och placering. Nettoomsättningen uppgick under året till 4 446 MSEK (4 507) och periodens rörelseresultat till -69 MSEK (33).

Förslag till utdelning

Styrelsens förslag är att ingen utdelning lämnas för räkenskapsåret 2011.

Koncernens resultaträkning i sammandrag

MSEK	Not	Okt-dec 2011	Okt-dec 2010	Jan-dec 2011	Jan-dec 2010
Nettoomsättning	3	1 291	1 316	4 495	4 507
Övriga rörelseintäkter		18	3	30	2
Rörelsens intäkter		1 309	1 319	4 525	4 509
Driftskostnader		-589	-575	-1 905	-1 740
Personalkostnader		-496	-515	-1 892	-1 936
Övriga kostnader		-211	-207	-698	-701
Avskrivningar		-25	-23	-101	-102
Summa rörelsens kostnader		-1 321	-1 320	-4 596	-4 479
Rörelseresultat		-12	-1	-71	30
Finansiella intäkter		1	1	2	1
Finansiella kostnader		-5	-2	-15	-5
Summa resultat från finansiella poster		-4	-1	-13	-4
Resultat efter finansiella poster		-16	-2	-84	26
Skatter		4		22	-7
Periodens resultat		-12	-2	-62	19
Varav moderbolagets aktieägares andel		100%	100%	100%	100%
Resultat per aktie, SEK		-0,09	-0,01	-0,46	0,14

Antal aktier för samtliga redovisade perioder är 135 226 547 st

Koncernens balansräkning i sammandrag

MSEK	Not	31 dec 2011	31 dec 2010
TILLGÅNGAR			
Immateriella anläggningstillgångar			
Goodwill		24	27
Materiella anläggningstillgångar			
Byggnader och mark		21	22
Maskiner och inventarier		572	543
Pågående nyanläggningar och förskott avseende materiella anläggningstillgångar		59	66
Summa materiella anläggningstillgångar		652	631
Finansiella anläggningstillgångar			
Uppskjuten skattefordran		15	-
Andra långfristiga fordringar		1	1
Summa finansiella anläggningstillgångar		16	1
Summa anläggningstillgångar		692	659
Omsättningstillgångar			
Varulager		37	49
Kortfristiga fordringar			
Upparbetade ej fakturerade intäkter	4	254	146
Kundfordringar		928	941
Skattefordran		40	19
Övriga fordringar		40	32
Förutbetalda kostnader & upplupna intäkter		50	85
Summa kortfristiga fordringar		1 312	1 223
Likvida medel		18	1
Summa omsättningstillgångar		1 367	1 273
SUMMA TILLGÅNGAR		2 059	1 932

Koncernens balansräkning i sammandrag (fortsättning)

MSEK	Not	31 dec 2011	31 dec 2010
EGET KAPITAL & SKULDER			
Eget kapital		631	693
Avsättningar			
Avsättningar för uppskjuten skatt		-	6
Övriga avsättningar		44	38
Summa avsättningar		44	44
Långfristiga skulder			
Skulder till kreditinstitut		273	250
Kortfristiga skulder			
Checkräkningskredit		278	45
Fakturerade ej upparbetade intäkter	4	148	237
Leverantörsskulder		217	341
Skulder till kreditinstitut		67	50
Övriga skulder		212	65
Upplupna kostnader och förutbetalda intäkter		189	207
Summa kortfristiga skulder		1 111	945
SUMMA EGET KAPITAL & SKULDER		2 059	1 932
Eget kapital per aktie (SEK)		4,67	5,12
POSTER INOM LINJEN			
Ställda säkerheter		Inga	Inga
Ansvarsförbindelser		Inga	Inga

Förändringar i koncernens eget kapital i sammandrag

MSEK	31 dec 2011			31 dec 2010		
	Aktie-kapital	Övrigt eget kapital	Totalt eget kapital	Aktie-kapital	Övrigt Eget kapital	Totalt eget kapital
Ingående balans	135	558	693	1	-	1
Nyemission	-	-	-	134	539	673
Periodens resultat	-	-62	-62	-	19	19
Utgående balans	135	496	631	135	558	693

Koncernens kassaflödesanalys i sammandrag

MSEK	Okt-Dec 2011	Okt-dec 2010	Jan-dec 2011	Jan-dec 2010
Resultat efter finansiella poster	-16	-2	-84	26
Justering för poster som inte ingår i kassaflödet m m	25	35	111	79
Betald skatt	-5	-4	-21	-18
Kassaflöde från den löpande verksamheten före förändring i rörelsekapitalet	4	29	6	87
Kassaflöde från förändring i rörelsekapitalet	140	84	-139	-192
Kassaflöde från den löpande verksamheten	144	113	-133	-105
Investeringsverksamheten				
Investeringar i materiella anläggningstillgångar	-33	-19	-123	-43
Inkråmsförvärv	-	-	-	-870
Kassaflöde från investeringsverksamheten	-33	-19	-123	-913
Finansieringsverksamheten				
Nyemission	-	-	-	674
Upptagna lån	20	-	89	300
Återbetalda lån	-16	-	-49	-
Återbetald -/utnyttjad + checkräkningskredit	-99	-93	233	45
Kassaflöde från finansieringsverksamheten	-95	-93	273	1 019
Årets/Periodens kassaflöde	16	1	17	1
Likvida medel vid periodens början	2	0	1	0
Likvida medel vid periodens slut	18	1	18	1

Moderbolagets resultaträkning i sammandrag

MSEK	Okt-dec 2011	Okt-dec 2010	Jan-dec 2011	Jan-dec 2010
Nettoomsättning	1 269	1 316	4 446	4 507
Övriga rörelseintäkter	18	3	30	2
Rörelsens intäkter	1 287	1 319	4 476	4 509
Driftskostnader	-569	-576	-1 864	-1 740
Personalkostnader	-494	-514	-1 885	-1 934
Övriga kostnader	-212	-206	-699	-700
Avskrivningar	-23	-24	-97	-102
Summa rörelsens kostnader	-1 298	-1 320	-4 545	-4 476
Rörelseresultat	-11	-1	-69	33
Finansiella intäkter	1	0	2	1
Finansiella kostnader	-4	-2	-12	-5
Summa resultat från finansiella poster	-3	-2	-10	-4
Resultat efter finansiella poster	-14	-3	-79	29
Bokslutsdispositioner	28	-29	28	-29
Resultat före skatt	14	-32	-51	0
Skatter	-4	8	13	0
Periodens resultat	10	-24	-38	0

Moderbolagets balansräkning i sammandrag

MSEK	31 dec 2011	31 dec 2010
TILLGÅNGAR		
Anläggningstillgångar	612	663
Omsättningstillgångar	1359	1 272
SUMMA TILLGÅNGAR	1971	1 935
EGET KAPITAL & SKULDER		
Eget kapital	636	674
Obeskattade reserver	-	29
Avsättningar	44	38
Långfristiga skulder, till kreditinstitut	195	250
Kortfristiga skulder	1096	944
SUMMA EGET KAPITAL & SKULDER	1971	1 935

Noter

Not 1 Företagsinformation

Infranord AB, organisationsnummer 556793-3089, med säte i Solna, Sverige. Adressen till bolagets huvudkontor är: Svetsarvägen 8, i Solna Business Park och postadress är: Box 1803, 171 21 Solna, telefonnummer 010-121 10 00. Bolagets verksamhet är att bedriva entreprenad-, drift-, underhålls- och uthyrningsverksamhet samt produktion inom trafik-, mark-, bygg-, anläggnings- och teleområdet. Infranord AB ägs till 100 procent av den svenska staten.

I denna rapport benämns Infranord AB antingen med sitt fulla namn eller som moderbolaget och Infranordkoncernen benämns som Infranord, bolaget eller koncernen.

Bolagets rapportering sker i miljoner svenska kronor, MSEK, om ej annat anges. Avrundningsdifferenser kan förekomma.

Not 2 Redovisningsprinciper

Delårsrapporten för koncernen är upprättad enligt Årsredovisningslagen och Redovisningsrådets rekommendation RR 20, Delårsrapportering, och för moderbolaget enligt Årsredovisningslagen.

Koncernen och moderbolaget tillämpar samma redovisningsprinciper och beräkningsmetoder som i årsredovisningen för 2010, som finns publicerad på Infranords externa webbsida, www.infranord.se.

Delårsrapporten är förkortad och innehåller inte all information och alla upplysningar som återfinns i årsredovisningen. Delårsrapporten bör därför läsas tillsammans med årsredovisningen för 2010.

Rapportering för segment

Infranord presenterar från och med Q3 2011 finansiell information för segment enligt RR25, Rapportering för segment. Infranords segmentinformation presenteras utifrån företagsledningens perspektiv och rörelsesegment identifieras utifrån den interna rapporteringen till företagets högsta verkställande beslutsfattare.

Infranords rörelsesegment utgörs av tre geografiska områden, Sverige, Danmark och Norge. Operativt ansvariga personer för dessa segment ingår i koncernledningen och uppföljning av segmentens resultat görs månatligen. Koncernledningen utgör Infranords högsta verkställande beslutsorgan med den verkställande direktören som chef.

Not 3 Segmentredovisning

Primära segment – geografiska områden

Affärsverksamheten bedrivs i tre geografiska områden; Sverige, Danmark och Norge. Indelningen speglar företagets interna organisation och rapportsystem. I Sverige samordnas resurser på landsbasis och företaget har gemensamma processer över hela landet. Båda dotterbolagen är i ett uppstartsskede då Danmark startades upp under hösten 2010 och Norge startades upp i början av 2011. Internprissättning sker på marknadsmässiga grunder. Koncernintern vinst elimineras.

Resultaträkning Jan - dec	Sverige		Danmark		Norge		Elimineringar m m (*)		Totalt	
	2011	2010	2011	2010	2011	2010	2011	2010	2011	2010
Nettoomsättning	4 446	4 507	42	0	22	0	-15	0	4 495	4 507
Övriga rörelseintäkter	30	2	0	0	0	0	0	0	30	2
Rörelsens intäkter	4 476	4 509	42	0	22	0	-15	0	4 525	4 509
Driftskostnader	-1 864	-1 740	-40	0	-17	0	16	0	-1 905	-1 740
Personalkostnader	-1 885	-1 934	-3	-2	-3	0	-1	0	-1 892	-1 936
Övriga kostnader	-699	-700	-3	-1	-1	0	5	0	-698	-701
Avskrivningar	-97	-102	0	0	0	0	-4	0	-101	-102
Summa rörelsens kostnader	-4 545	-4 476	-46	-3	-21	0	16	0	-4 596	-4 479
Rörelseresultat	-69	33	-4	-3	1	0	1	0	-71	30
Finansiella intäkter									2	1
Finansiella kostnader									-15	-5
Resultat efter finansiella poster									-84	26

Balansräkning per 31 dec	Sverige		Danmark		Norge		Elimineringar m m (*)		Totalt	
	2011	2010	2011	2010	2011	2010	2011	2010	2011	2010
Fördelade tillgångar	1 971	1 935	42	2	13	0	33	-5	2 059	1 932
Summa tillgångar	1 971	1 935	42	2	13	0	33	-5	2 059	1 932
Fördelade skulder	1 335	1 261	42	1	11	0	40	-23	1 428	1 239
Summa skulder	1 335	1 261	42	1	11	0	40	-23	1 428	1 239
Investeringar i materiella anläggningstillgångar	33	43	0	0	1	0	89	0	123	43
Avskrivningar	-97	-102	0	0	0	0	-4	0	-101	-102

*I kolumnen Elimineringar m m ingår förutom koncernelimineringar även koncernens finansiella leasing.

Sekundära segment - rörelsegrenar

Affärsprojekten kan delas upp på affärsområde Service, Anläggning eller Övrig verksamhet.

Service; Infranord har den kompetens som krävs för att utföra drift och underhåll på alla typer av järnvägsanläggningar. Arbetet omfattar både underhåll och felavhjälpning. Bland annat görs underhåll av kontakt- och signalanläggningar, besiktning av spår och växlar samt snöröjning av spår och plattformar. Infranord har också en signaljour som gör uttryckningar i mer akuta situationer. Vid extrema väderförhållanden som påverkar infrastrukturen har Infranord en avgörande roll i samband med uppröjningsarbetet. Detta gäller också vid tågurspårningar och olyckor.

Anläggning; Infranord planerar och genomför ny-, till- och ombyggnadsprojekt inom järnväg. Arbetet innebär bland annat omfattande bangårdsombyggnader, spårbyten samt ny- och ombyggnation av signalsystem och ställverk. Arbetet omfattar också kontaktledningsbyten, slipersbyten, växelbyten och komplexa signalinstallationer. Infranord tar hela ansvaret för trafik, planering, kvalitet, samordning av säkerhet, arbetsmiljö och miljö både i mindre och mer omfattande uppdrag.

Övrig verksamhet

Maskiner: Infranord har maskiner bland annat för spår- och växelriktning, spårbyten och växelinstallationer samt maskinell vegetationsreglering. Maskinerna är en viktig del i Infranords kompletta tjänsteutbud.

Verkstad: Infranord bygger utrustning för signalteknik och tillverkar prefabricerade järnvägsprodukter i egen verkstad i Nässjö.

Maskinella mättjänster: Infranord utför maskinella mättjänster bland annat i Sverige och Danmark. Med teknisk avancerade mätfordon genomförs inmätningar av spår och kontaktledningar samt oförstörande provning av räls med ultraljud.

Koncernen (MSEK)	Okt-dec 2011	Okt-dec 2010	Jan-dec 2011	Jan-dec 2010
Nettoomsättning per affärsområde				
Service	628	694	2 236	2 469
Anläggning	607	560	2 053	1 793
Övrig verksamhet	56	62	206	245
Total nettoomsättning	1 291	1 316	4 495	4 507

Not 4 Pågående arbeten

Koncernen (MSEK)	31 dec 2011	31 dec 2010
Upparbetade ej fakturerade intäkter	254	146
Fakturerade ej upparbetade intäkter	- 148	- 237
Netto Upparbetade ej fakturerade intäkter (+) /Fakturerade ej upparbetade intäkter (-)	106	- 91

Not 5 Eventualförpliktelser

Det finns inga eventualförpliktelser av väsentlig karaktär.

Not 6 Definitioner

Avkastning på eget kapital: Resultat efter finansiella poster i procent av justerat eget kapital.
Avkastning på sysselsatt kapital: Rörelseresultat plus finansiella intäkter i procent av sysselsatt kapital.

Sysselsatt kapital: Totalt kapital (=balansomslutning) minus icke räntebärande skulder inklusive uppskjuten skatteskuld

Soliditet: Justerat eget kapital i procent av totala tillgångar.

Denna rapport har ej varit föremål för granskning av bolagets revisorer.

Solna den 14 februari 2012

Niclas F Reinikainen

Verkställande direktör

Kommande årsstämma samt finansiella rapporter avseende år 2011 och 2012 är planerade att presenteras på www.infranord.se enligt följande:

Årsstämma, Svetsarvägen 8, Solna	2012-04-26
Årsredovisning 2011	2012-03-31
Delårsrapport januari-mars (2012 Q1)	2012-04-30
Delårsrapport januari-juni (2012 Q2)	2012-08-15
Delårsrapport januari-september (2012 Q3)	2012-10-30
Bokslutskommuniké (2012 Q4)	2013-02-15
Årsredovisning 2012	2013-03-31

För ytterligare information, kontakta:

Niclas F Reinikainen, VD	010-121 43 01
Gunnar Andersson, CFO	010-121 62 01
Lena Holmestig, Kommunikationschef	010-121 74 48

Infranord AB, Box 1803, 171 21 Solna, 010-121 10 00, info@infranord.se, Org nr 556793-3089