

# Delårsrapport

Januari – mars 2011



Orderingången uppgick under perioden till 1 152 MSEK (974)

Orderstocken uppgick i slutet av perioden till 5 584 MSEK (4 790)

Nettoomsättningen uppgick under perioden till 697 MSEK (828)

Rörelseresultatet uppgick under perioden till -152 MSEK (-98)

Antalet anställda uppgick i slutet av perioden till 2 891 (3 035)

## Delårsrapport januari – mars 2011

### VD:s kommentar

Infranords rörelseresultat för det första kvartalet uppgick till – 152 MSEK (-98) och omsättningen uppgick till 697 MSEK (828). Försämringen jämfört med föregående år beror främst på den långa vintern som har försenat starten av flera anläggningsprojekt i södra Sverige samt att insatserna för snöröjning var mindre omfattande under 2011. Marknadsläget för 2011 är dock gynnsamt. Orderingången uppgick under första kvartalet till 1 152 MSEK, en ökning med 18 procent jämfört med föregående år och orderstocken uppgick i slutet av första kvartalet till 5 584 MSEK, varav cirka 2 500 MSEK avser leverans under 2011.

Vi har vunnit både små och stora affärer under årets första kvartal. Infranord har bland annat, på uppdrag av General Electric, fått uppdraget att installera ett helt nytt signalsystem för snabbspårvägen Tvärbanan i Stockholm. Vi har också fått uppdraget att sköta drift och underhåll av järnvägen i Malmö och sydöstra Skåne, ett kontrakt som värderas till cirka 330 MSEK, och vi har tilldelats uppdraget att som utförandeentreprenör bygga en ny järnväg väster om samhället och gruvan i Kiruna, ett kontrakt som värderas till cirka 200 MSEK.

Det är också mycket glädjande att vi har vunnit vårt första entreprenadkontrakt i Danmark. Infranord ska som utförandeentreprenör bygga två parallella spår från Köpenhamns huvudbangård mot Öresundsbanan. Arbetet påbörjas omgående, kontraktet värderas till cirka 50 MSEK och beställare är Banedanmark.

Det första kvartalet inleddes med en snörik period om än inte lika omfattande som förra året. Även i år har det funnits ett stort behov av insatser för att skapa framkomlighet för järnvägstrafiken. Vårt erbjudande, den så kallade "snöförsäkringen", har givit Trafikverket möjlighet att avropa extra resurser för snöröjning. Nu fortsätter vi arbetet, både internt och tillsammans med våra kunder, för att säkerställa kvalitet och resurser i våra kontrakt.

Niclas F Reinikainen, Verkställande direktör

### Koncernens nyckeltal

MSEK	31 mar 2011	31 mar 2010	31 dec 2010
Nettoomsättning	697	828	4 507
Rörelseresultat	-152	-98	30
Rörelsemarginal	Neg	Neg	0,67 %
Periodens resultat	-113	-72	19
Resultat per aktie (kr)	-0,84	-0,53	0,14
Avkastning på eget kapital	Neg	Neg	3,8 %
Avkastning på sysselsatt kapital	Neg	Neg	2,5 %
Soliditet	33,6 %	38,5 %	39,2 %
Eget kapital per aktie (kr)	4,29	4,45	5,12
Orderingång	1 152	974	4 992
Orderstock	5 584	4 790	5 129

Om inte annat anges redovisas beloppen i MSEK.

## Om Infranord

Infranord är Nordens ledande järnvägsentreprenör. Företaget utför drift och underhåll av järnvägsanläggningar och genomför ny-, till- och ombyggnadsprojekt relaterade till järnväg. Infranord bedriver verksamhet genom moderbolaget Infranord AB i Sverige samt genom sina helägda dotterbolag Infranord A/S i Danmark och Infranord Norge AS i Norge. Koncernen har cirka 3 000 medarbetare.

Verksamheten bedrivs i fem geografiska regioner, Region Syd, Region Väst, Region Öst, Region Mitt och Region Nord samt i två landsövergripande enheter, Entreprenad och Logistik. Det danska dotterbolaget ingår i Region Syd och det norska dotterbolaget ingår i Region Väst.

[Affärsprojekten kan delas upp på affärsområde Anläggning, Service eller Övrig verksamhet](#)

### Anläggning

Infranord planerar och genomför ny-, till- och ombyggnadsprojekt inom järnväg. Arbetet innebär bland annat omfattande bangårdsombyggnader, spårbyten samt ny- och ombyggnation av signalsystem och ställverk. Arbetet omfattar också kontaktledningsbyten, slipersbyten, växelbyten och komplexa signalinstallationer. Infranord tar hela ansvaret för trafik, planering, kvalitet, samordning av säkerhet, arbetsmiljö och miljö både i mindre och mer omfattande uppdrag.

### Service

Infranord har den kompetens som krävs för att utföra drift och underhåll på alla typer av järnvägsanläggningar. Arbetet omfattar både underhåll och felavhjälpning. Bland annat görs underhåll av kontakt- och signalanläggningar, besiktning av spår och växlar samt snöröjning av spår och plattformar. Infranord har också en signaljour som gör uttryckningar i mer akuta situationer. Vid extrema väderförhållanden som påverkar infrastrukturen, till exempel i samband med stormen Gudrun för några år sedan, har Infranord en avgörande roll i samband med uppröjningsarbetet. Detta gäller också vid tågurspårningar och olyckor.

### Övrig verksamhet

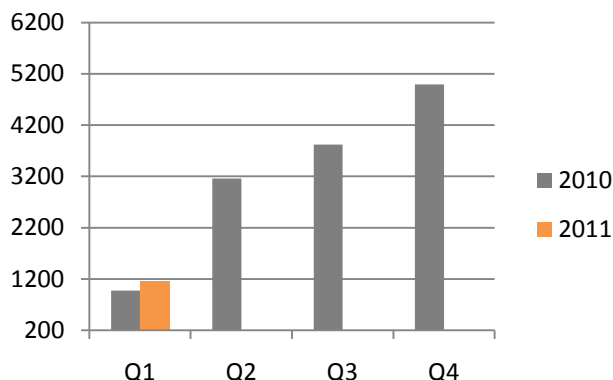
**Maskiner:** Infranord har maskiner bland annat för spår- och växelriktning, spårbyten och växelinstallationer samt maskinell vegetationsreglering. Maskinerna är en viktig del i Infranords kompletta tjänsteutbud.

**Verkstad:** Infranord bygger utrustning för signalteknik och tillverkar prefabricerade järnvägsprodukter i egen verkstad i Nässjö.

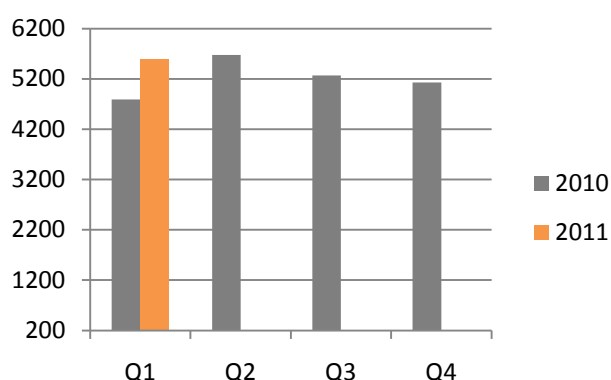
**Maskinella mättjänster:** Infranord utför maskinella mättjänster bland annat i Sverige och Danmark. Med teknisk avancerade mätfordon genomförs inmätningar av spår och kontaktledningar samt oförstörande provning av räls med ultraljud.

## Orderingång och orderstock för koncernen januari – mars 2011

Orderingång, ackumulerat



Orderstock

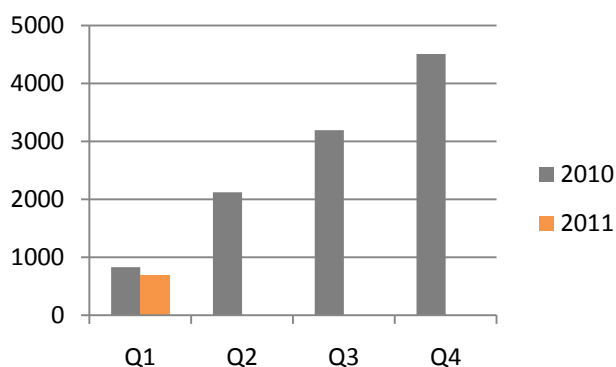


Orderingången uppgick under perioden till 1 152 MSEK (974), en ökning med 18 procent jämfört med föregående år. Av orderingången avser 698 MSEK nytecknade order, 184 MSEK tillägsbeställningar i befintliga projekt samt 270 MSEK prognosförändringar. Av nytecknade order har Infranord erhållit tre större affärer under första kvartalet, dels uppdraget att sköta drift och underhåll av järnvägen i Malmö och sydöstra Skåne (ordervärde 330 MSEK), dels utförandeentreprenaden att bygga en ny järnväg väster om samhället och gruvan i Kiruna (ordervärde 200 MSEK) samt det strategiskt viktiga första entreprenadkontraktet i Danmark (ordervärde 50 MSEK). Det danska uppdraget innebär att vi som utförandeentreprenör bygger två parallella spår från Köpenhamns huvudbangård mot Öresundsbanan.

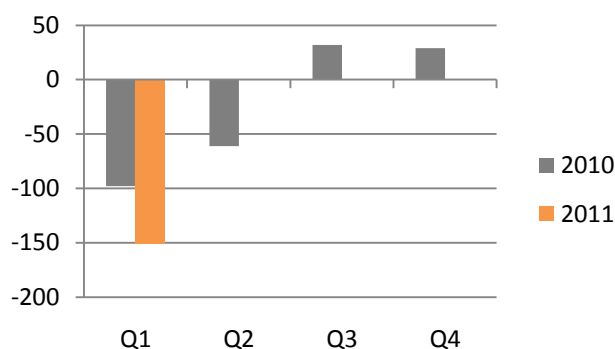
Orderstocken uppgick i slutet av perioden till 5 584 MSEK (4 790), en ökning med 17 procent jämfört med föregående år. Av den totala orderstocken på 5 584 MSEK ligger drygt 2 500 MSEK för leverans 2011.

## Nettoomsättning och resultat för koncernen januari – mars 2011

Nettoomsättning, ackumulerat



Rörelseresultat, ackumulerat



### Nettoomsättning

Nettoomsättning uppgick under perioden till 697 MSEK (828), en minskning med 16 procent jämfört med föregående år. Minskningen mot föregående år har skett med 54 MSEK inom affärsområde Service, med 64 MSEK inom Anläggning och med 13 MSEK inom Övrig verksamhet.

Försämringen jämfört med föregående år beror främst på den långa vintern som har försenat starten av flera anläggningsprojekt samt att insatserna för snöröjning var mindre omfattande under 2011.

### Resultat

Rörelseresultatet uppgick under perioden till -152 MSEK (-98). Rörelseresultatet har påverkats negativt av minskad nettoomsättning samt positivt av att andelen driftskostnader i förhållande till nettoomsättningen förbättrats med drygt 2 procentenheter. Personalkostnaderna har minskat med 23 MSEK vilket framför allt beror på att antalet anställda minskat jämfört med samma period föregående år.

## Säsongsvariationer

Verksamheten inom Infranord påverkas av stora säsongsmässiga variationer, bland annat till följd av vädret. Normalt är därför det första kvartalet svagare jämfört med övriga kvartal. Detta innebär att resultatet inte upparbetas linjärt.

## Finansiell ställning och likviditet

Infranords finansiella ställning är god med likvida medel om 53 MSEK (87) och en outnyttjad checkräkningskredit om 500 MSEK. Räntebärande lån uppgick till 302 MSEK (300) varav kortfristig del 50 MSEK (0). I den långfristiga skulden ingår koncernens finansiella leasing på 2 MSEK. Koncernens egna kapital uppgick till 580 MSEK (602) och soliditeten till 33,6 % (38,5). Balansomslutningen uppgick till 1 724 MSEK (1 835).

## Kassaflöde

Kassaflödet från den löpande verksamheten under perioden uppgick till 104 MSEK (-10). Förbättringen har trots det negativa resultatet skett genom ett positivt rörelsekapital, främst hänförligt till betalda kundfordringar. Periodens kassaflöde uppgick till 52 MSEK (87).

## Investeringar, avyttringar och förvärv

Investeringarna inklusive pågående investeringar uppgick under perioden till 9 MSEK (7). Av detta belopp avser 5 MSEK (0) investeringar i pågående nyanläggningar avseende produktionsresurser.

## Personal

Antal anställda i koncernen var vid periodens utgång 2 891 (3 035). I antalet anställda vid periodens utgång ingick 87 anställda som är föremål för omställning och har erbjudits en lösning för förtida pension.

Sjukfrånvaron under perioden var 3,24 procent (3,44).

## Händelser efter rapportperiodens utgång

Några väsentliga händelser efter balansdagen finns inte att rapportera.

## Väsentliga risker och osäkerhetsfaktorer

De risker som är identifierade är främst relaterade till Infranords operativa verksamhet. Att Infranords affärsprojekt leds och styrs på effektivt sätt och att leverans sker enligt kraven från företagets kunder har stor påverkan på Infranords lönsamhet. Att Infranord säkerställer kompetensöverföring och rekryteringar i samband med de närmaste årens stora pensionsavgångar är en viktig förutsättning för att företaget kan utvecklas på befintliga och nya marknader.

Inom Infranord är bedömning och hantering av risker en del av det löpande arbetet. Det sker exempelvis vid anbudsarbete, genomförande av affärsprojekt, i samband med organisationsförändringar och vid investeringar. Uppdatering av Infranords övergripande riskkarta sker kontinuerligt för att säkerställa att vi genomför förebyggande åtgärder på ett bra sätt.

## Moderbolaget

Infranord AB bedriver verksamhet inom järnvägsanläggningar, förvaltar aktier i dotterbolag samt svarar för koncerngemensam finansiering och placering. Nettoomsättningen uppgick under perioden till 697 MSEK (828) och periodens rörelseresultat till -149 MSEK (-98).

## Koncernens resultaträkning

MSEK	Jan-mar 2011	Jan-mar 2010	Jan-dec 2010
Nettoomsättning	697	828	4 507
Övriga rörelseintäkter	2	6	2
<b>Rörelsens intäkter</b>	<b>699</b>	<b>834</b>	<b>4 509</b>
Driftskostnader	-199	-254	-1 740
Personalkostnader	-483	-505	-1 936
Övriga kostnader	-145	-146	-701
Avskrivningar	-24	-27	-102
<b>Summa rörelsens kostnader</b>	<b>-851</b>	<b>-932</b>	<b>-4 479</b>
<b>Rörelseresultat</b>	<b>-152</b>	<b>-98</b>	<b>30</b>
Finansiella intäkter	0	0	1
Finansiella kostnader	-2	0	-5
<b>Summa resultat från finansiella poster</b>	<b>-2</b>	<b>0</b>	<b>-4</b>
<b>Resultat efter finansiella poster</b>	<b>-154</b>	<b>-98</b>	<b>26</b>
Skatter	41	26	-7
<b>Periodens resultat</b>	<b>-113</b>	<b>-72</b>	<b>19</b>
Varav moderbolagets aktieägares andel	100 %	100 %	100 %
Resultat per aktie, SEK	-0,84	-0,53	0,14

## Koncernens balansräkning

MSEK	31 mar 2011	31 mar 2010	31 dec 2010
<b>TILLGÅNGAR</b>			
<b>Immateriella anläggningstillgångar</b>			
Goodwill	26	29	27
<b>Materiella anläggningstillgångar</b>			
Byggnader och mark	22	22	22
Maskiner och inventarier	523	601	543
Pågående nyanläggningar och förskott avseende materiella anläggningstillgångar	71	45	66
<b>Summa materiella anläggningstillgångar</b>	<b>616</b>	<b>668</b>	<b>631</b>
<b>Finansiella anläggningstillgångar</b>			
Uppskjuten skattefordran	34	26	-
Andra långfristiga fordringar	1	1	1
<b>Summa finansiella anläggningstillgångar</b>	<b>35</b>	<b>27</b>	<b>1</b>
<b>Summa anläggningstillgångar</b>	<b>677</b>	<b>724</b>	<b>659</b>
<b>Omsättningstillgångar</b>			
Varulager	60	70	49
<b>Kortfristiga fordringar</b>			
Upparbetade ej fakturerade intäkter	251	273	146
Kundfordringar	478	501	941
Skattefordran	24	-	19
Övriga fordringar	82	50	32
Förutbetalda kostnader & upplupna intäkter	99	130	85
<b>Summa kortfristiga fordringar</b>	<b>934</b>	<b>954</b>	<b>1 223</b>
Likvida medel	53	87	1
<b>Summa omsättningstillgångar</b>	<b>1 047</b>	<b>1 111</b>	<b>1 273</b>
<b>SUMMA TILLGÅNGAR</b>	<b>1 724</b>	<b>1 835</b>	<b>1 932</b>

## Koncernens balansräkning fortsättning

MSEK	Koncernen		
	31 mar 2011	31 mar 2010	31 dec 2010
<b>EGET KAPITAL &amp; SKULDER</b>			
<b>Eget kapital</b>	<b>580</b>	<b>602</b>	<b>693</b>
<b>Avsättningar</b>			
Avsättningar för uppskjuten skatt	-	-	6
Övriga avsättningar	35	49	38
<b>Summa avsättningar</b>	<b>35</b>	<b>49</b>	<b>44</b>
<b>Långfristiga skulder</b>			
Skulder till kreditinstitut	<b>252</b>	<b>300</b>	<b>250</b>
<b>Kortfristiga skulder</b>			
Checkräkningskredit	-	-	45
Fakturerade ej upparbetade intäkter	276	262	237
Leverantörsskulder	192	256	341
Skulder till kreditinstitut	50	-	50
Övriga skulder	122	111	65
Upplupna kostnader och förutbetalda intäkter	217	255	207
<b>Summa kortfristiga skulder</b>	<b>857</b>	<b>884</b>	<b>945</b>
<b>SUMMA EGET KAPITAL &amp; SKULDER</b>	<b>1 724</b>	<b>1 835</b>	<b>1 932</b>
Eget kapital per aktie (SEK)	4,29	4,45	5,12

## Förändringar i koncernens eget kapital

MSEK	31 mars 2011			31 mars 2010		
	Aktie-kapital	Övrigt kapital	Totalt kapital	Aktie-kapital	Övrigt kapital	Totalt kapital
<b>Ingående balans</b>	<b>135</b>	<b>558</b>	<b>693</b>	<b>1</b>	<b>-</b>	<b>1</b>
Nyemission	-	-	-	134	539	673
Periodens resultat	-	-113	-113	-	-72	-72
<b>Utgående balans</b>	<b>135</b>	<b>445</b>	<b>580</b>	<b>135</b>	<b>467</b>	<b>602</b>



## Koncernens kassaflödesanalys

MSEK	Koncernen		
	Jan-mar 2011	Jan-mar 2010	Jan-dec 2010
Resultat efter finansiella poster	-154	-98	26
Justering för poster som inte ingår i kassaflödet m m	25	27	102
Betald skatt	-5	-4	-18
Förändring avsättningar	-3	-19	-23
<b>Kassaflöde från den löpande verksamheten före förändring i rörelsekapitalet</b>	<b>-137</b>	<b>-94</b>	<b>87</b>
Kassaflöde från förändring i rörelsekapitalet	241	84	-192
<b>Kassaflöde från den löpande verksamheten</b>	<b>104</b>	<b>-10</b>	<b>-105</b>
<b>Investeringsverksamheten</b>			
Investeringar i materiella anläggningstillgångar	-9	-7	-43
Inkråmsförvärv	-	-870	-870
<b>Kassaflöde från investeringsverksamheten</b>	<b>-9</b>	<b>-877</b>	<b>-913</b>
<b>Finansieringsverksamheten</b>			
Nyemission	-	674	674
Upptagna lån	2	300	300
Återbetald/utnyttjad checkräkningskredit	-45	-	45
<b>Kassaflöde från finansieringsverksamheten</b>	<b>-43</b>	<b>974</b>	<b>1 019</b>
<b>Periodens kassaflöde</b>	<b>52</b>	<b>87</b>	<b>1</b>
Likvida medel vid periodens början	1	0	0
<b>Likvida medel vid periodens slut</b>	<b>53</b>	<b>87</b>	<b>1</b>

## Moderbolagets resultaträkning

MSEK	Jan-mar 2011	Jan-mar 2010	Jan-dec 2010
Nettoomsättning	697	828	4 507
Övriga rörelseintäkter	2	6	2
<b>Rörelsens intäkter</b>	<b>699</b>	<b>834</b>	<b>4 509</b>
Driftskostnader	-199	-254	-1 740
Personalkostnader	-482	-505	-1 934
Övriga kostnader	-143	-146	-700
Avskrivningar	-24	-27	-102
<b>Summa rörelsens kostnader</b>	<b>-848</b>	<b>-932</b>	<b>-4 476</b>
<b>Rörelseresultat</b>	<b>-149</b>	<b>-98</b>	<b>33</b>
Finansiella intäkter	0	0	1
Finansiella kostnader	-2	0	-5
<b>Summa resultat från finansiella poster</b>	<b>-2</b>	<b>0</b>	<b>-4</b>
<b>Resultat efter finansiella poster</b>	<b>-151</b>	<b>-98</b>	<b>29</b>
Bokslutsdispositioner	-	-	-29
<b>Resultat före skatt</b>	<b>-151</b>	<b>-98</b>	<b>0</b>
Skatter	40	26	0
<b>Periodens resultat</b>	<b>-111</b>	<b>-72</b>	<b>0</b>

## Moderbolagets balansräkning i sammandrag

MSEK	31 mar 2011	31 mar 2010	31 dec 2010
<b>TILLGÅNGAR</b>			
Anläggningstillgångar	684	698	663
Omsättningstillgångar	1 050	1 137	1 272
<b>SUMMA TILLGÅNGAR</b>	<b>1 734</b>	<b>1 835</b>	<b>1 935</b>
<b>EGET KAPITAL &amp; SKULDER</b>			
Eget kapital	563	602	674
Obeskattade reserver	29	-	29
Avsättningar	35	49	38
Långfristiga skulder, till kreditinstitut	250	300	250
Kortfristiga skulder	87	84	94
<b>SUMMA EGET KAPITAL OCH SKULDER</b>	<b>1 734</b>	<b>1 835</b>	<b>1 935</b>

## Noter

### Not 1 Företagsinformation

Infranord AB, organisationsnummer 556793-3089, med säte i Solna, Sverige. Adressen till bolagets huvudkontor är: Svetsarvägen 8, i Solna Business Park och postadress är: Box 1803, 171 21 Solna, telefonnummer 010-121 10 00. Bolagets verksamhet är att bedriva entreprenad-, drift-, underhålls- och uthyrningsverksamhet samt produktion inom trafik-, mark-, bygg-, anläggnings- och teleområdet. Infranord AB ägs till 100 procent av den svenska staten.

I denna rapport benämns Infranord AB antingen med sitt fulla namn eller som moderbolaget och Infranordkoncernen benämns som Infranord, bolaget eller koncernen.

Nuvarande rapporteringssystem möjliggör inte för Infranord att lämna finansiell information per segment som uppfyller kraven på relevans, tillförlitlighet och jämförbarhet över tiden. På grund härav rapporterar inte Infranord finansiell information för segment enligt RR 25, Rapportering för segment i denna delårsrapport.

Bolagets rapportering sker i miljoner svenska kronor, MSEK, om ej annat anges. Avrundningsdifferenser kan förekomma.

### Not 2 Redovisningsprinciper

Delårsrapporten är upprättad enligt årsredovisningslagen samt Redovisningsrådets rekommendation RR 20, Delårsrapportering.

Koncernen och moderbolaget tillämpar samma redovisningsprinciper som beskrivs i årsredovisningen för 2010, som finns publicerad på Infranords externa websida, [www.infranord.se](http://www.infranord.se).

Delårsrapporten är förkortad och innehåller inte all information och alla upplysningar som återfinns i årsredovisningen. Delårsrapporten bör därför läsas tillsammans med årsredovisningen för 2010.

### Not 3 Nettoomsättning

Koncernen (MSEK)	31 mar 2011	31 mar 2010	31 dec 2010
<b>Nettoomsättning per affärsområde</b>			
Service	512	566	2 342
Anläggning	142	206	1 793
Övrig verksamhet	43	56	372
<b>Total nettoomsättning</b>	<b>697</b>	<b>828</b>	<b>4 507</b>

#### Not 4 Pågående arbeten

<b>Koncernen (MSEK)</b>	<b>31 mar 2011</b>	<b>31 mar 2010</b>	<b>31 dec 2010</b>
Upparbetade ej fakturerade intäkter	251	273	146
Fakturerade ej upparbetade intäkter	-276	-262	-237
<b>Netto pågående arbete</b>	<b>-25</b>	<b>11</b>	<b>-91</b>

#### Not 5 Eventualförpliktelser

Det finns inga eventualförpliktelser av väsentlig karaktär.

#### Not 6 Definitioner

Avkastning på eget kapital: Resultat efter finansiella poster i procent av justerat eget kapital.

Avkastning på sysselsatt kapital: Rörelseresultat plus finansiella intäkter i procent av sysselsatt kapital.

Sysselsatt kapital: Totalt kapital (=balansomslutning) minus icke räntebärande skulder inklusive uppskjuten skatteskuld

Soliditet: Justerat eget kapital i procent av totala tillgångar.

Solna den 29 april

#### **Niclas F Reinikainen**

Verkställande direktör

Denna delårsrapport har ej varit föremål för granskning av bolagets revisorer.

Kommande delårsrapporter avseende år 2011 är planerade att presenteras på [www.infranord.se](http://www.infranord.se) enligt följande:

Delårsrapport januari – juni (Q2)	2011-08-05
Delårsrapport januari – september (Q3)	2011-10-30
Bokslutskommuniké (Q4)	2012-02-15

#### För ytterligare information, kontakta:

Niclas F Reinikainen, Verkställande direktör	010-121 43 01
Gunnar Andersson, Ekonomichef	010-121 62 01

Infranord AB  
Box 1803  
171 21 Solna  
010-121 10 00  
[info@infranord.se](mailto:info@infranord.se)  
Org nr 556793-3089