

# Delårsrapport

## Januari – mars 2013

### Januari – mars

- **Orderingången uppgick under perioden till 692 MSEK (1662)**
- **Orderstocken uppgick i slutet av perioden till 4 051 MSEK (5 446)**
- **Intäkterna uppgick under perioden till 700 MSEK (819)**
- **Rörelseresultatet uppgick under perioden till -128 MSEK (-115)**
- **Periodens resultat uppgick till -106 MSEK (-87)**
- **Resultat per aktie uppgick till -0,78 kr (-0,64)**
- **Kassaflödet från den löpande verksamheten uppgick till 248 MSEK (211)**
- **Antalet anställda uppgick i slutet av perioden till 2 607 (2 714)**

### **Vd:s kommentar**

För första kvartalet 2013 redovisar Infranord en lägre omsättning jämfört med första kvartalet 2012 och rörelseresultatet försämrades med 13 MSEK.

Koncernens intäkter första kvartalet minskade jämfört med föregående år och uppgick till 700 MSEK (819). Rörelseresultatet för perioden minskade och uppgick till -128 MSEK (-115). Resultatnedgången är främst hänförlig till reserveringar för pågående projekt.

Redan under 2012 märktes en minskad efterfrågan på marknaden och situationen består även under första kvartalet 2013. Detta har resulterat i en låg orderingång som påverkat orderstocken negativt.

Förhandlingar i övertalighetsprocessen för de 190 tjänster som varslades i december 2012 pågår.

Infranord har fortsatt stora utmaningar med att effektivisera verksamheten för att nå en stabil lönsamhet.

*Ulf Palmblad*

tf.Verkställande direktör Infranord AB

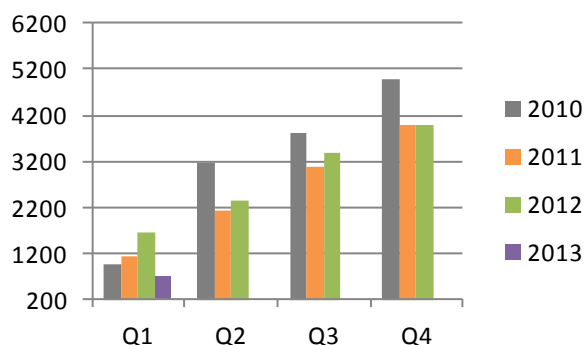
## Marknadsutsikter

Sedan hösten 2012 har vi sett en nedgång i efterfrågan på järnvägstjänster i Sverige vilket märkts även i inledningen på 2013.

Flera stora satsningar på infrastrukturen har presenterats i samband med höst- och vårbudgeten men det tar tid innan detta realiserar i konkreta projekt och upphandlingar. Trots ett stort behov av underhåll och utveckling väntas därför en fortsatt svag marknad under detta år.

## Orderingång och orderstock för koncernen

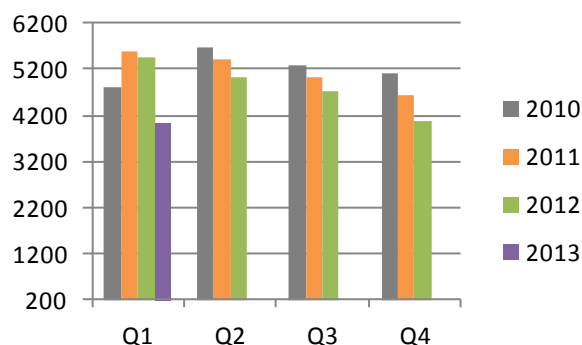
Orderingång, ackumulerat



### Januari - mars 2013

Orderingången minskade under första kvartalet till 692 MSEK (1662) till följd av en nedgång på marknaden för järnvägstjänster. En bidragande orsak till nedgången jämfört med föregående år är även att Infranord 2012 erhöll två större kontrakt värda totalt ca 900 MSEK. Av orderingången avser 257 MSEK nytecknade order och 435 MSEK ändrings- och tillägsarbeten (ÄTA).

Orderstock, periodens utgång



Infranord har bland annat tecknat ett kontrakt avseende spårbyte och ballastrening på sträckan Långsele - Anundsjö, med ett beräknat kontraktvärde på 148 MSEK. Bolaget har också erhållit uppdrag från Trafikverket avseende spårbyte vid Bjärka-Säby värt ca 53 MSEK samt signalarbeten vid Hallandsåsen till ett värde av 39 MSEK.

Orderstocken vid periodens utgång uppgick till 4 051 MSEK (5 446) varav 1 886 MSEK (2 560) är planerat att levereras under 2013.

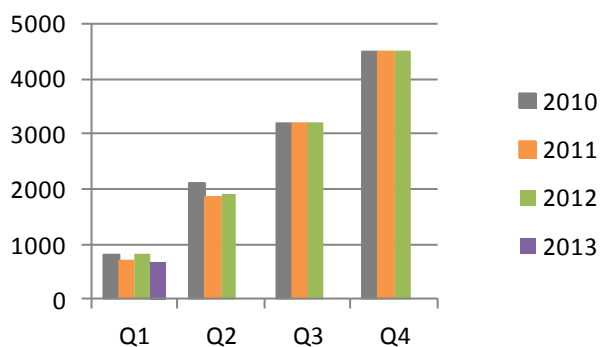
## Intäkter och resultat för koncernen

### Januari - mars 2013

#### Intäkter

Intäkterna under första kvartalet uppgick till 700 MSEK (819). Den utdragna vintern har påverkat intäkterna negativt då planerade arbeten har senarelagts.

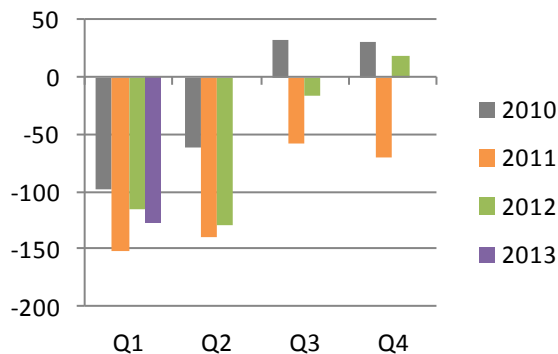
Intäkter, ackumulerat



#### Resultat

Rörelseresultatet uppgick till -128 MSEK (-115). Resultatet har påverkats negativt av reserveringar för pågående projekt samt ett något sämre resursutnyttjande jämfört med föregående år. Personalkostnaderna minskade tack vare genomförda personalminskningar och konsultkostnader var lägre eftersom flera större administrativa projekt avslutats under 2012.

## Rörelseresultat, ackumulerat



Koncernens finansnetto var i princip oförändrat jämfört med föregående år och uppgick till -1 MSEK (-3). Räntekostnaden minskade till följd av lägre nettoskuldskuldsättning.

Koncernens skatt för perioden uppgick till 23 MSEK (31) och avser i sin helhet uppskjuten skatteintäkt på periodens underskott.

### Säsongsvariationer

Verksamheten inom Infranord påverkas av stora säsongsmässiga variationer, bland annat till följd av vädret. Normalt är därför de första två kvartalen svagare jämfört med resten av året. Detta innebär att resultatet inte upparbetas linjärt utan merparten av resultatet upparbetas under andra halvåret.

### Kassaflöde

Kassaflödet från den löpande verksamheten för perioden uppgick till 248 MSEK (211). Det positiva kassaflödet är främst hänförligt till lägre kapitalbindning i kundfordringar.

Utflödet avseende investeringar i materiella anläggningstillgångar uppgick till -21 MSEK (-12) medan försäljning av anläggningstillgångar bidrog positivt med 4 MSEK (0)

Kassaflödet från finansieringsverksamheten uppgick till -201 MSEK (209). Under perioden har nyupplåning skett med 20 MSEK (6). Utnyttjande av checkräkningskrediten minskade med -202 MSEK (-196) och amortering av lån och leasing-skulder har skett med -19 MSEK (-19).

Koncernens kassaflöde för perioden var totalt 30 MSEK (-10).

### Finansiell ställning och likviditet

Koncernens likvida medel uppgick vid periodens utgång till 40 MSEK (8). Moderbolaget har en beviljad checkräknings-

kredit på 500 MSEK som är outnyttjad (-81) vid periodens utgång. Utnyttjandet av checkkrediten påverkas i hög grad av säsongsvariationer.

Räntebärande lån exklusive checkräkningskredit uppgick till 310 MSEK (328) varav kortfristig del utgjorde 73 MSEK (68). Av koncernens räntebärande skulder uppgick finansiell leasingsskuld till 110 MSEK (87) varav kortfristig del 13 MSEK (8). Koncernens räntebärande nettoskuld var vid periodens utgång 270 MSEK (401). Koncernens egna kapital uppgick till 521 MSEK (543) och soliditeten till 31,4 procent (31,3). Balansomslutningen uppgick till 1 659 MSEK (1 735).

### Investeringar, avyttringar och förvärv

Koncernens investeringar inklusive pågående investeringar uppgick till totalt 30 MSEK (12). Av detta belopp utgör 21 MSEK (6) egenfinansierade investeringar i moderbolaget och 9 MSEK (6) avser nyupptagen finansiell leasing.

### Händelser efter rapportperiodens utgång

Några väsentliga händelser som påverkar koncernens resultat eller finansiella ställning finns ej att rapportera.

### Väsentliga risker och osäkerhetsfaktorer

De risker som är identifierade är främst relaterade till Infranords operativa verksamhet. Att Infranords affärsprojekt leds och styrs på effektivt sätt och att leverans sker enligt kraven från företagets kunder har stor påverkan på Infranords lönsamhet. Att Infranord säkerställer kompetensöverföring och rekryteringar i samband med de närmaste årens stora pensionsavgångar är en viktig förutsättning för att företaget kan utvecklas på befintliga och nya marknader. Detta ska även balanseras med den övertalighet som nu är konstaterad inom vissa kompetensområden.

Inom Infranord är bedömning och hantering av risker en del av det löpande arbetet. Det sker exempelvis vid anbudsarbete, genomförande av affärsprojekt, i samband med organisationsförändringar och vid investeringar. Uppdatering av Infranords övergripande riskkarta sker kontinuerligt för att säkerställa att vi genomför förebyggande åtgärder på ett bra sätt.

För ytterligare information om Infranords risker och dess hantering hänvisas till koncernens årsredovisning 2012, sidan 44.

## Moderbolaget

Infranord AB bedriver verksamhet inom järnvägs-  
anläggningar, förvaltar aktier i dotterbolag samt svarar för  
koncerngemensam finansiering och placeringar.

Moderbolagets intäkter under första kvartalet var 692 MSEK  
(799) och rörelseresultatet uppgick till -123 MSEK (-116).

Denna delårsrapport har ej varit föremål för granskning av bolagets revisorer.

Solna den 23 april 2013

**Ulf Palmblad**  
tf. Verkställande direktör

Kommande finansiella rapporter avseende år 2013 är planerade att presenteras på [www.infranord.se](http://www.infranord.se) enligt följande:

Delårsrapport januari-juni (2013 Q2)	2013-08-14
Delårsrapport januari-september (2013 Q3)	2013-10-30
Bokslutskommuniké (2013 Q4)	2014-02-12

För ytterligare information, kontakta:

Ulf Palmblad, t.f. Vd	010-121 43 00
Gunnar Andersson, CFO	010-121 62 01

Infranord AB, Box 1803, 171 21 Solna, 010-121 10 00, [info@infranord.se](mailto:info@infranord.se), Org.nr 556793-3089

## Koncernens resultaträkning i sammandrag

MSEK	2013	2012	2012
	Jan - mar	Jan - mar	Jan - dec
Intäkter	700	819	4516
Övriga rörelseintäkter	4	5	26
<b>Summa rörelsens intäkter</b>	<b>704</b>	<b>824</b>	<b>4542</b>
Driftskostnader	-213	-274	-1836
Personalkostnader	-457	-480	-1906
Övriga kostnader	-141	-162	-690
Avskrivningar materiella anläggningstillgångar	-21	-23	-92
<b>Summa rörelsens kostnader</b>	<b>-832</b>	<b>-939</b>	<b>-4524</b>
<b>Rörelseresultat</b>	<b>-128</b>	<b>-115</b>	<b>18</b>
Övriga ränteintäkter och liknande intäkter	2	2	7
Räntekostnader och liknande kostnader	-3	-5	-19
<b>Summa finansiella poster</b>	<b>-1</b>	<b>-3</b>	<b>-12</b>
<b>Resultat efter finansiella poster</b>	<b>-129</b>	<b>-118</b>	<b>6</b>
Skatt på periodens resultat	23	31	-6
<b>Periodens resultat</b>	<b>-106</b>	<b>-87</b>	<b>0</b>
Varav moderbolagets aktieägares andel	100%	100%	100%
Resultat per aktie, SEK	-0,78	-0,64	0,00

Antal aktier för samtliga redovisade perioder är 135 226 547 st

## Koncernens rapport över totalresultat i sammandrag

MSEK	2013	2012	2012
	Jan - mar	Jan - mar	Jan - dec
Periodens resultat	-106	-87	0
<b>Övrigt totalresultat</b>	<b>-2</b>	<b>0</b>	<b>-1</b>
<b>Summa totalresultat</b>	<b>-108</b>	<b>-87</b>	<b>-1</b>
<b>Hänförligt till:</b>			
<b>Moderbolagets aktieägare</b>	<b>100%</b>	<b>100%</b>	<b>100%</b>

## Koncernens balansräkning i sammandrag

MSEK	Not	2013	2012	2012
		Jan - mar	Jan - mar	Jan - dec
<b>TILLGÅNGAR</b>				
Immateriella tillgångar		27	27	38
Materiella anläggningstillgångar		626	634	606
Finansiella anläggningstillgångar		0	0	0
Uppskjuten skattefordran		30	48	9
<b>Summa anläggningstillgångar</b>		<b>683</b>	<b>709</b>	<b>653</b>
Varulager		38	48	40
Upparbetade ej fakturerade intäkter	4	255	291	207
Kortfristiga fordringar		643	679	1 140
Likvida medel		40	8	10
<b>Summa omsättningstillgångar</b>		<b>976</b>	<b>1 026</b>	<b>1 397</b>
<b>SUMMA TILLGÅNGAR</b>		<b>1 659</b>	<b>1 735</b>	<b>2 050</b>

<b>EGET KAPITAL OCH SKULDER</b>				
<b>Eget kapital</b>		<b>521</b>	<b>543</b>	<b>629</b>
Långfristiga skulder till kreditinstitut		237	260	227
Långfristiga avsättningar		35	32	31
<b>Summa långfristiga skulder</b>		<b>272</b>	<b>292</b>	<b>258</b>
Checkräkningskredit		0	81	202
Fakturerade ej upparbetade intäkter	4	142	124	173
Kortfristiga skulder till kreditinstitut		73	68	72
Övriga kortfristiga skulder		651	627	716
<b>Summa kortfristiga skulder</b>		<b>866</b>	<b>900</b>	<b>1 163</b>
<b>SUMMA EGET KAPITAL OCH SKULDER</b>		<b>1 659</b>	<b>1 735</b>	<b>2 050</b>

## Förändringar i koncernens eget kapital i sammandrag

MSEK	Aktiekapital	Balanserad vinst	Summa eget kapital hänförligt till moderbolagets aktieägare
<b>Ingående balans 1 januari 2012</b>	<b>135</b>	<b>496</b>	<b>631</b>
<b>Totalresultat</b>			
Periodens resultat		-87	-87
<b>Övrigt totalresultat</b>			
Omräkningsdifferens utländska dotterbolag		0	0
Summa övrigt totalresultat		0	0
<b>Summa totalresultat</b>		<b>-87</b>	<b>-87</b>
<b>Utgående balans 31 mars 2012</b>	<b>135</b>	<b>408</b>	<b>543</b>

MSEK	Aktiekapital	Balanserad vinst	Summa eget kapital hänförligt till moderbolagets aktieägare
<b>Ingående balans 1 januari 2013</b>	<b>135</b>	<b>494</b>	<b>629</b>
<b>Totalresultat</b>			
Periodens resultat		-106	-106
<b>Övrigt totalresultat</b>			
Omräkningsdifferens utländska dotterbolag		-2	-2
Summa övrigt totalresultat		-2	-2
<b>Summa totalresultat</b>		<b>-108</b>	<b>-108</b>
<b>Utgående balans 31 mars 2013</b>	<b>135</b>	<b>386</b>	<b>521</b>

## Koncernens kassaflödesanalys i sammandrag

MSEK	2013	2012	2012
	Jan - mar	Jan - mar	Jan - dec
Resultat efter finansiella poster	-129	-118	6
Justering för poster som inte ingår i kassaflödet	22	24	90
Betald skatt	-24	-21	-35
<b>Kassaflöde från den löpande verksamheten före förändring i rörelsekapitalet</b>	<b>-131</b>	<b>-115</b>	<b>61</b>
Kassaflöde från förändring i rörelsekapitalet	379	326	96
<b>Kassaflöde från den löpande verksamheten</b>	<b>248</b>	<b>211</b>	<b>157</b>
<b>Investeringsverksamheten</b>			
Investeringar i materiella anläggningstillgångar	-21	-12	-45
Försäljning av inventarier	4		24
<b>Kassaflöde från investeringsverksamheten</b>	<b>-17</b>	<b>-12</b>	<b>-21</b>
<b>Finansieringsverksamheten</b>			
Upptagna lån	20	6	
Amortering av lån	-19	-19	-69
Återbetald -/utnyttjad + checkräkningskredit	-202	-196	-75
<b>Kassaflöde från finansieringsverksamheten</b>	<b>-201</b>	<b>-209</b>	<b>-144</b>
<b>Periodens kassaflöde</b>	<b>30</b>	<b>-10</b>	<b>-8</b>
Likvida medel vid periodens början	10	18	18
<b>Likvida medel vid periodens slut</b>	<b>40</b>	<b>8</b>	<b>10</b>

## Koncernens nyckeltal

MSEK	2013	2012	2012
	Jan - mar	Jan - mar	Jan - dec
Orderingång	692	1 662	3 997
Orderstock	4 051	5 446	4 077
Intäkter	700	819	4 516
Rörelseresultat	-128	-115	18
Rörelsemarginal (%)	Neg	Neg	0,4
Periodens resultat	-106	-87	0
Kassaflöde från löpande verksamheten	248	211	157
Resultat per aktie (SEK)	-0,78	-0,64	0,00
Avkastning på eget kapital	Neg	Neg	Neg
Avkastning på sysselsatt kapital (%)	Neg	Neg	2,2
Soliditet (%)	31,4	31,3	30,7
Eget kapital per aktie (SEK)	3,85	4,02	4,65

Om inte annat anges redovisas beloppen i MSEK.

**Avkastning på eget kapital** - Resultat efter finansiella poster i procent av genomsnittligt justerat eget kapital.

**Avkastning på sysselsatt kapital** - Rörelseresultat plus finansiella intäkter i procent av genomsnittligt sysselsatt kapital.

**Sysselsatt kapital** - Totalt kapital (=balansomslutning) minus icke räntebärande skulder inklusive uppskjuten skatteskuld.

**Soliditet** - Justerat eget kapital i procent av totala tillgångar.

## Moderbolagets resultaträkning i sammandrag

MSEK	2013	2012	2012
	Jan - mar	Jan - mar	Jan - dec
Intäkter	692	799	4 410
Övriga rörelseintäkter	4	5	26
<b>Summa rörelsens intäkter</b>	<b>696</b>	<b>804</b>	<b>4 436</b>
Driftskostnader	-207	-259	-1 749
Personalkostnader	-452	-477	-1 889
Övriga externa kostnader	-142	-162	-689
Avskrivningar av materiella och immateriella anläggningstillgångar	-18	-22	-84
<b>Summa rörelsens kostnader</b>	<b>-819</b>	<b>-920</b>	<b>-4 411</b>
<b>Rörelseresultat</b>	<b>-123</b>	<b>-116</b>	<b>25</b>
Övriga ränteintäkter och liknande intäkter	2	2	7
Räntekostnader och liknande kostnader	-3	-4	-17
<b>Summa finansiella poster</b>	<b>-1</b>	<b>-2</b>	<b>-10</b>
<b>Resultat efter finansiella poster</b>	<b>-124</b>	<b>-118</b>	<b>15</b>
Skatt på periodens resultat	22	31	-8
<b>Periodens resultat</b>	<b>-102</b>	<b>-87</b>	<b>7</b>

## Moderbolagets rapport över totalresultat i sammandrag

MSEK	2013	2012	2012
	Jan - mar	Jan - mar	Jan - dec
Periodens resultat	-102	-87	7
Övrigt totalresultat	0	0	0
<b>Summa totalresultat</b>	<b>-102</b>	<b>-87</b>	<b>7</b>

## Moderbolagets balansräkning i sammandrag

MSEK	Not	2013	2012	2012
		Jan - mar	Jan - mar	Jan - dec
<b>TILLGÅNGAR</b>				
Immateriella tillgångar		20	23	32
Materiella anläggningstillgångar		517	547	503
Finansiella anläggningstillgångar		13	8	12
Uppskjuten skattefordran		28	45	6
<b>Summa anläggningstillgångar</b>		<b>578</b>	<b>623</b>	<b>553</b>
Varulager		38	48	39
Upparbetade ej fakturerade intäkter	4	233	276	183
Kortfristiga fordringar		674	697	1 172
Likvida medel		35	0	0
<b>Summa omsättningstillgångar</b>		<b>980</b>	<b>1 021</b>	<b>1 394</b>
<b>SUMMA TILLGÅNGAR</b>		<b>1 558</b>	<b>1 644</b>	<b>1 947</b>

<b>EGET KAPITAL OCH SKULDER</b>				
<b>Eget kapital</b>		<b>538</b>	<b>546</b>	<b>640</b>
Långfristiga skulder till kreditinstitut		140	180	135
Långfristiga övriga avsättningar		58	41	53
<b>Summa långfristiga skulder</b>		<b>198</b>	<b>221</b>	<b>188</b>
Checkräkningskredit		0	81	202
Fakturerade ej upparbetade intäkter	4	142	124	173
Kortfristiga skulder till kreditinstitut		60	60	60
Övriga kortfristiga skulder		620	612	684
<b>Summa kortfristiga skulder</b>		<b>822</b>	<b>877</b>	<b>1 119</b>
<b>SUMMA EGET KAPITAL OCH SKULDER</b>		<b>1 558</b>	<b>1 644</b>	<b>1 947</b>



## Noter

### Not 1 Företagsinformation

Infranord AB, organisationsnummer 556793-3089 med säte i Solna, Sverige. Adressen till bolagets huvudkontor är: Svetsarvägen 8, i Solna Business Park och postadress är: Box 1803, 171 21 Solna, telefonnummer 010-121 10 00. Bolagets verksamhet är att bedriva entreprenad-, drift-, underhålls- och uthyrningsverksamhet samt produktion inom trafik-, mark-, bygg-, anläggnings- och teleområdet. Infranord AB ägs till 100 procent av den svenska staten.

I denna rapport benämns Infranord AB antingen med sitt fulla namn eller som moderbolaget och Infranordkoncernen benämns som Infranord eller koncernen.

Alla belopp uttrycks i miljoner svenska kronor, MSEK, om ej annat anges.

### Not 2 Redovisningsprinciper

Delårsrapporten är upprättad i enlighet med IAS 34 Delårsrapportering samt Årsredovisningslagen. Ingen av de nya eller ändrade IFRS standarder eller tolkningar från IFRS Interpretations Committee som gäller från första januari 2013 har haft någon betydande inverkan på Infranords finansiella rapporter.

Moderföretaget tillämpar Årsredovisningslagen och Rådet för finansiell rapporterings rekommendation RFR 2 Redovisning för juridiska personer. Tillämpning av RFR 2 innebär att moderföretaget så långt som möjligt tillämpar alla av EU godkända IFRS inom ramen för Årsredovisningslagen och Tryggandelagen samt beaktat sambandet mellan redovisning och beskattning.

Redovisningsprinciperna kan i sin helhet läsas i moderföretagets årsredovisning för 2012.

### Not 3 Segmentredovisning

Infranords segmentinformation presenteras utifrån företagsledningens perspektiv och rörelsesegment identifieras utifrån den interna rapporteringen till företagets högsta verkställande beslutsfattare. Koncernledningen utgör Infranords högsta verkställande beslutsorgan.

Infranords rörelsesegment utgörs av två geografiska områden; Sverige samt Utländsk verksamhet. Segmentet Sverige avser drifts- och underhållsverksamhet samt entreprenader i moderbolaget. Utländsk verksamhet omfattar Infranords dotterbolag i Danmark och Norge. Övriga delar av moderbolag samt koncernposter redovisas tillsammans med elimineringar under Övrigt.

Indelningen speglar företagets interna organisation och rapportsystem. I Sverige samordnas resurser på landsbasis och företaget har gemensamma processer över hela landet. Båda dotterbolagen är i ett uppstartsskede då Danmark startades upp under hösten 2010, och Norge i början av 2011. Internprissättning sker på marknadsmässiga grunder. Koncernintern vinst elimineras.

Resultaträkning	Sverige		Utländsk verksamhet		Övrigt, eliminering m m (*)		Totalt koncernen	
	2013	2012	2013	2012	2013	2012	2013	2012
<b>Jan - mar</b>								
<b>Intäkter</b>								
Intäkter, externa	662	750	9	26	33	48	704	824
Intäkter, interna	0	6	0	0	0	-6	0	0
<b>Summa intäkter</b>	<b>662</b>	<b>756</b>	<b>9</b>	<b>26</b>	<b>33</b>	<b>42</b>	<b>704</b>	<b>824</b>
<b>Rörelsens kostnader</b>	<b>-687</b>	<b>-766</b>	<b>-15</b>	<b>-27</b>	<b>-130</b>	<b>-146</b>	<b>-832</b>	<b>-939</b>
<b>Rörelseresultat</b>	<b>-25</b>	<b>-10</b>	<b>-6</b>	<b>-1</b>	<b>-97</b>	<b>-104</b>	<b>-128</b>	<b>-115</b>
<b>Finansnetto</b>							<b>-1</b>	<b>-3</b>
<b>Resultat efter finansiella poster</b>							<b>-129</b>	<b>-118</b>
<b>Investeringar</b>	<b>2</b>	<b>1</b>	<b>0</b>	<b>0</b>	<b>28</b>	<b>11</b>	<b>30</b>	<b>12</b>

\*I kolumnen Elimineringar m m ingår förutom koncernelimineringar även koncernens finansiella leasing.

#### Not 4 Entreprenadavtal

<b>Koncernen (MSEK)</b>	<b>2013</b>	<b>2012</b>	<b>2012</b>
	<b>Jan - mar</b>	<b>Jan - mar</b>	<b>Jan - dec</b>
Upparbetade intäkter/nedlagda kostnader	4 179	3 432	3 166
Fakturering	-3 924	-3 141	-2 959
<b>Summa upparbetade ej fakturerade intäkter</b>	<b>255</b>	<b>291</b>	<b>207</b>
Fakturering	-4 480	-3 854	-5 662
Upparbetade intäkter/nedlagda kostnader	4 338	3 730	5 489
<b>Summa fakturerade ej upparbetade intäkter</b>	<b>-142</b>	<b>-124</b>	<b>-173</b>
<b>Netto Upparbetade ej fakturerade intäkter (+) /Fakturerade ej upparbetade intäkter (-) inklusive kundförskott</b>	<b>113</b>	<b>167</b>	<b>34</b>
Kundförskott som ingår i Övriga skulder:	-7	-18	-13
<b>Netto Upparbetade ej fakturerade intäkter (+) /Fakturerade ej upparbetade intäkter (-) exklusive kundförskott</b>	<b>106</b>	<b>149</b>	<b>21</b>

#### Not 5 Eventualförpliktelser

Det finns inga eventualförpliktelser av väsentlig karaktär.