

Delårsrapport

Januari – juni 2011



Orderingången uppgick under perioden till 2 157 MSEK (3 155)

Orderstocken uppgick i slutet av perioden till 5 428 MSEK (5 677)

Nettoomsättningen uppgick under perioden till 1 868 MSEK (2 119)

Rörelseresultatet uppgick under perioden till -140 MSEK (-62)

Antalet anställda uppgick i slutet av perioden till 2 912 (3 082)

Delårsrapport januari – juni 2011

VD:s kommentar

Infranords rörelseresultat för det första halvåret uppgick till – 140 MSEK (-62) huvudskälet är en lägre nettoomsättning som uppgick till 1 868 MSEK (2 119) samt brister i verksamhetens resursutnyttjande på grund av kraftiga variationer mellan planerat och verkligt utfall. Pågående rationaliseringsåtgärder kommer under hösten att kompletteras med åtgärder för att förbättra styrning och resursutnyttjande. Den lägre nettoomsättningen jämfört med föregående år beror på försenade anläggningsprojekt till följd av den stränga vintern samt lägre volym i servicekontrakten där ett par större kontrakt gick förlorade under 2010.

Orderingången uppgick under första halvåret till 2 157 MSEK, vilket är en minskning jämfört med föregående år då Infranord vann flera stora kontrakt i juni. Orderstocken uppgick i slutet av perioden till 5 428 MSEK (5677) varav cirka 1 795 MSEK avser leverans under 2011.

Marknadsläget för Infranord ser fortsatt ljus ut och de nya marknaderna i Norge och Danmark utvecklas i en positiv riktning. Under det andra kvartalet har Infranord vunnit några stora och flera små affärer.

Under andra kvartalet har vi vunnit vårt första entreprenadkontrakt i Norge. Infranord kommer som utförandeentreprenör att uppföra hundra kontaktledningsfundament samt montera kontaktledningsstolpar längs sträckan Minnesund-Eidsvoll till ett ordervärde av cirka 15 MSEK.

Under samma period har Infranord fått fortsatt förtroende att utföra drift och underhåll på den västra delen av Kust till kustbanan. Ordervärdet uppgår till 165 MSEK. Dessutom har Infranord tilldelats entreprenaden på Nynäsbanan som bland annat omfattar rivning och nybyggnation av växlar, spår, signaler och kontaktledningar till ett ordervärde av 55 MSEK. Infranord har också fått uppdraget att förlänga bangården i Abisko, ett kontrakt som värderas till 56 MSEK.

Som ett led i det nationella arbetet med att minska tågstörningar har Infranord tagit fram en helt ny paketslösning för Trafikverket som är anpassad till de 800 miljoner kronor extra som regeringen beslutade om under våren. Paketlösningen går under benämningen SpårEffekt och innebär genomgripande och förebyggande insatser samt en akut insatsstyrka för snabb felavhjälpning i storstadsregionerna. Infranord kan utföra åtgärderna med god effekt redan i år och samordningsvinsterna ger lägre kostnader vilket gör att samhället totalt sett får mer infrastruktur för pengarna.

Niclas F Reinikainen, Verkställande direktör

Koncernens nyckeltal

MSEK	Apr-jun 2011	Apr-jun 2010	Jan-jun 2011	Jan-jun 2010	31 dec 2010
Nettoomsättning	1 171	1 291	1 868	2 119	4 507
Rörelseresultat	12	36	-140	-62	30
Rörelsemarginal	1,0 %	2,8 %	Neg	Neg	0,67 %
Periodens resultat	6	26	-107	-46	19
Resultat per aktie (kr)	0,04	0,19	-0,79	-0,34	0,14
Avkastning på eget kapital	1,5 %	5,6 %	Neg	Neg	3,8 %
Avkastning på sysselsatt kapital	1,1 %	3,6 %	Neg	Neg	3,0 %
Soliditet	28,3 %	31,8 %	28,3 %	31,8 %	35,9 %
Eget kapital per aktie (kr)	4,33	4,64	4,33	4,64	5,12
Orderingång	1 005	2 179	2 157	3 155	4 992
Orderstock	5 428	5 677	5 428	5 677	5 129

Om inte annat anges redovisas beloppen i MSEK.

Om Infranord

Infranord är Nordens ledande järnvägsentreprenör. Företaget utför drift och underhåll av järnvägsanläggningar och genomför ny-, till- och ombyggnadsprojekt relaterade till järnväg. Infranord bedriver verksamhet genom moderbolaget Infranord AB i Sverige samt genom sina helägda dotterbolag Infranord A/S i Danmark och Infranord Norge AS i Norge. Koncernen har cirka 3 000 medarbetare.

Verksamheten bedrivs i fem geografiska regioner; Region Syd, Region Väst, Region Öst, Region Mitt och Region Nord samt i två landsövergripande enheter, Entreprenad och Logistik. Det danska dotterbolaget ingår i Region Syd och det norska dotterbolaget ingår i Region Väst.

[Affärsprojekten kan delas upp på affärsområde Anläggning, Service eller Övrig verksamhet](#)

Anläggning

Infranord planerar och genomför ny-, till- och ombyggnadsprojekt inom järnväg. Arbetet innebär bland annat omfattande bangårdsombyggnader, spårbyten samt ny- och ombyggnation av signalsystem och ställverk. Arbetet omfattar också kontaktledningsbyten, slipersbyten, växelbyten och komplexa signalinstallationer. Infranord tar hela ansvaret för trafik, planering, kvalitet, samordning av säkerhet, arbetsmiljö och miljö både i mindre och mer omfattande uppdrag.

Service

Infranord har den kompetens som krävs för att utföra drift och underhåll på alla typer av järnvägsanläggningar. Arbetet omfattar både underhåll och felavhjälpling. Bland annat görs underhåll av kontakt- och signalanläggningar, besiktning av spår och växlar samt snöröjning av spår och plattformar. Infranord har också en signaljour som gör uttryckningar i mer akuta situationer. Vid extrema väderförhållanden som påverkar infrastrukturen har Infranord en avgörande roll i samband med uppröjningsarbetet. Detta gäller också vid tågurspårningar och olyckor.

Övrig verksamhet

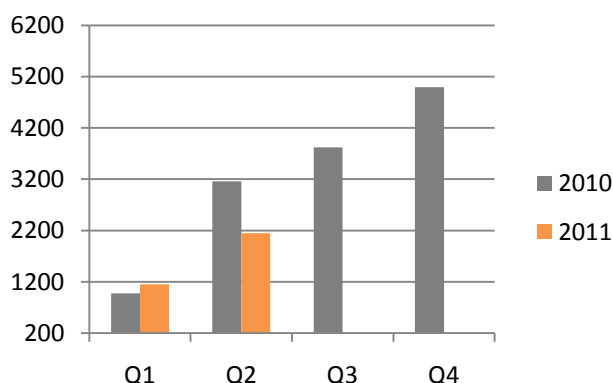
Maskiner: Infranord har maskiner bland annat för spår- och växelriktning, spårbyten och växelinstallationer samt maskinell vegetationsreglering. Maskinerna är en viktig del i Infranords kompletta tjänsteutbud.

Verkstad: Infranord bygger utrustning för signalteknik och tillverkar prefabricerade järnvägsprodukter i egen verkstad i Nässjö.

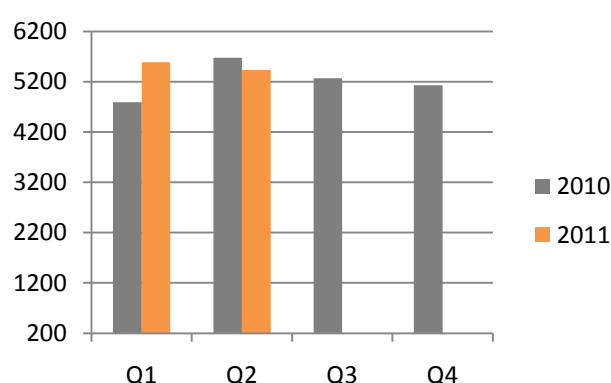
Maskinella mättjänster: Infranord utför maskinella mättjänster bland annat i Sverige och Danmark. Med teknisk avancerade mätfordon genomförs inmätningar av spår och kontaktledningar samt oförstörande provning av räls med ultraljud.

Orderingång och orderstock för koncernen

Orderingång, ackumulerat



Orderstock



April-juni 2011

Orderingången uppgick under andra kvartalet till 1 005 MSEK (2 179), en minskning jämfört med föregående år då flera större kontrakt erhöles i juni. Av orderingången avser 475 MSEK nytecknade order, 213 MSEK tillägsbeställningar i befintliga projekt samt 317 MSEK prognosförändringar. Under andra kvartalet fick Infranord förnyat förtroende att sköta drift- och underhåll av 24 mil järnväg vid Kust till kustbanans västra del (ordervärde 165 MSEK). Infranord har även vunnit det strategiskt viktiga första entreprenadkontraktet i Norge där vi som underentreprenör kommer att uppföra hundra kontaktlednings-fundament samt montera kontaktledningsstolpar längs sträckan Minnesund- Eidsvoll (ordervärde 15 MSEK).

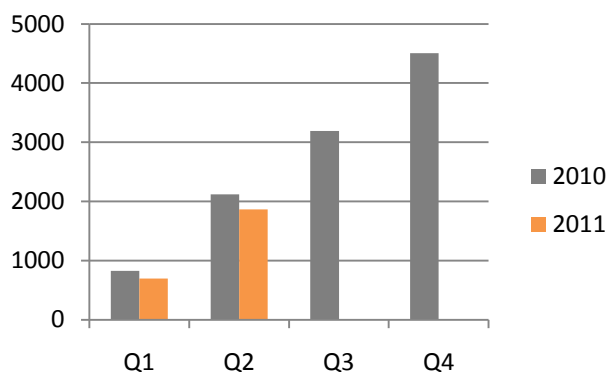
Orderstocken uppgick i slutet av perioden till 5 428 MSEK (5 677). Av den totala orderstocken på 5 428 MSEK ska cirka 1 795 MSEK levereras under 2011.

Januari-juni 2011

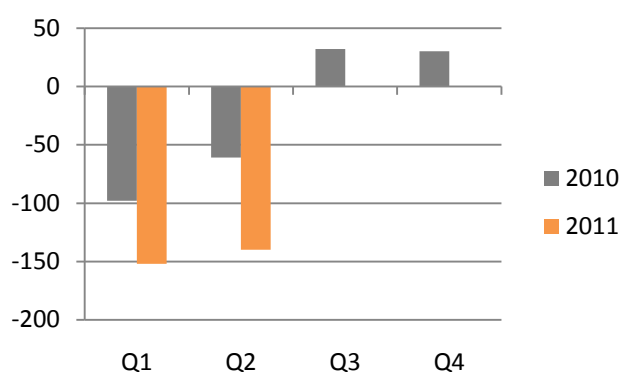
Orderingången uppgick under första halvåret till 2 157 MSEK (3 155). Av orderingången avser 1 173 MSEK nytecknade order, 397 MSEK tillägsbeställningar i befintliga projekt samt 587 MSEK prognosförändringar. Av nytecknade order har Infranord erhållit tre större affärer under första kvartalet, uppdraget att sköta drift och underhåll av järnvägen i Malmö och sydöstra Skåne (ordervärde 330 MSEK), utförandeentreprenaden att bygga en ny järnväg väster om samhället och gruvan i Kiruna (ordervärde 200 MSEK) samt det första entreprenadkontraktet i Danmark (ordervärde 50 MSEK). Det danska uppdraget innebär att vi som utförandeentreprenör bygger två parallella spår från Köpenhamns huvudbangård mot Öresundsbanan.

Nettoomsättning och resultat för koncernen

Nettoomsättning, ackumulerat



Rörelseresultat, ackumulerat



April-juni 2011

Nettoomsättning

Nettoomsättning uppgick under perioden till 1 171 MSEK (1 291), en minskning med 9 procent jämfört med föregående år.

Resultat

Rörelseresultatet uppgick under perioden till 12 MSEK (36).

Januari-juni 2011

Nettoomsättning

Nettoomsättning uppgick under perioden till 1 868 MSEK (2 119), en minskning med 12 procent jämfört med föregående år. Den lägre nettoomsättningen jämfört med föregående år beror på försenade anläggningsprojekt som orsakades av den stränga vintern samt lägre volym i servicekontrakten där ett par större kontrakt förlorades under 2010.

Resultat

Rörelseresultatet uppgick under perioden till -140 MSEK (-62) huvudskälet är den lägre nettoomsättningen samt brister i verksamhetens resursutnyttjande på grund av kraftiga variationer mellan planerat och verkligt utfall. Dock har andelen driftskostnader i förhållande till nettoomsättningen minskat med drygt 1,5 procentenheter. Totala rörelsekostnader har minskat med 158 MSEK, varav personalkostnader med 33 MSEK. Pågående rationaliseringsåtgärder kommer under hösten att kompletteras med åtgärder för att förbättra styrning och resursutnyttjande.

Säsongsvariationer

Verksamheten inom Infranord påverkas av stora säsongsmässiga variationer, bland annat till följd av vädret. Normalt är därför de första två kvartalen svagare jämfört med resten av året. Detta innebär att resultatet inte upparbetas linjärt utan merparten av resultatet upparbetas under andra halvåret.

Finansiell ställning och likviditet

Beviljad checkräkningskredit om 500 MSEK är utnyttjad med 254 MSEK. Räntebärande lån uppgick till 287 MSEK (270) varav kortfristig del 35 MSEK (0). I den långfristiga skulden ingår koncernens finansiella leasing på 2 MSEK. Koncernens egna kapital uppgick till 586 MSEK (628) och soliditeten till 28,3 % (31,8). Balansomslutningen uppgick till 2 069 MSEK (1 972).

Kassaflöde

Kassaflödet från den löpande verksamheten före förändring i rörelsekapitalet under perioden uppgick till -112 MSEK (-51). Försämringen är främst hänförligt till det negativa resultatet. Periodens kassaflöde uppgick till -1 MSEK (0).

Investeringar, avyttringar och förvärv

Investeringarna inklusive pågående investeringar uppgick under perioden till 17 MSEK (21). Av detta belopp avser 11 MSEK (21) investeringar i pågående nyanläggningar avseende produktionsresurser samt 3 MSEK (0) är finansiell leasing i koncernen.

Personal

Antal anställda i koncernen var vid periodens utgång 2 912 (3 082). I antalet anställda vid periodens utgång ingick 67 anställda som är föremål för omställning och har erbjudits en lösning för förtida pension.

Sjukfrånvaron under perioden var 3,03 procent (3,19).

Händelser efter rapportperiodens utgång

Några väsentliga händelser efter balansdagen finns inte att rapportera.

Väsentliga risker och osäkerhetsfaktorer

De risker som är identifierade är främst relaterade till Infranords operativa verksamhet. Att Infranords affärsprojekt leds och styrs på effektivt sätt och att leverans sker enligt kraven från företagets kunder har stor påverkan på Infranords lönsamhet. Att Infranord säkerställer kompetensöverföring och rekryteringar i samband med de närmaste årens stora pensionsavgångar är en viktig förutsättning för att företaget kan utvecklas på befintliga och nya marknader.

Inom Infranord är bedömning och hantering av risker en del av det löpande arbetet. Det sker exempelvis vid anbudsarbete, genomförande av affärsprojekt, i samband med organisationsförändringar och vid investeringar. Uppdatering av Infranords övergripande riskkarta sker kontinuerligt för att säkerställa att vi genomför förebyggande åtgärder på ett bra sätt.

Moderbolaget

Infranord AB bedriver verksamhet inom järnvägsanläggningar, förvaltar aktier i dotterbolag samt svarar för koncerngemensam finansiering och placering. Nettoomsättningen uppgick under första halvåret till 1 865 MSEK (2 119) och periodens rörelseresultat till -136 MSEK (-62).

Koncernens resultaträkning

MSEK	Not	Apr-jun 2011	Apr-jun 2010	Jan-jun 2011	Jan-jun 2010	Jan-dec 2010
Nettoomsättning	3	1 171	1 291	1 868	2 119	4 507
Övriga rörelseintäkter		4	-11	6	-9	2
Rörelsens intäkter		1 175	1 280	1 874	2 110	4 509
Driftskostnader		-454	-518	-653	-772	-1 740
Personalkostnader		-503	-513	-986	-1 019	-1 936
Övriga kostnader		-180	-187	-325	-328	-701
Avskrivningar		-26	-26	-50	-53	-102
Summa rörelsens kostnader		-1 163	-1 244	-2 014	-2 172	-4 479
Rörelseresultat		12	36	-140	-62	30
Finansiella intäkter		0	0	0	0	1
Finansiella kostnader		-3	-1	-5	-1	-5
Summa resultat från finansiella poster		-3	-1	-5	-1	-4
Resultat efter finansiella poster		9	35	-145	-63	26
Skatter		-3	-9	38	17	-7
Periodens resultat		6	26	-107	-46	19
Varav moderbolagets aktieägares andel		100 %	100 %	100 %	100 %	100 %
Resultat per aktie, SEK		0,04	0,19	-0,79	-0,34	0,14

Antal aktier för samtliga redovisade perioder är 135 226 547 st.

Koncernens balansräkning

MSEK	Not	30 jun 2011	30 jun 2010	31 dec 2010
TILLGÅNGAR				
Immateriella anläggningstillgångar				
Goodwill		25	28	27
Materiella anläggningstillgångar				
Byggnader och mark		22	22	22
Maskiner och inventarier		501	576	543
Pågående nyanläggningar och förskott avseende materiella anläggningstillgångar		77	59	66
Summa materiella anläggningstillgångar		600	657	631
Finansiella anläggningstillgångar				
Uppskjuten skattefordran		32	17	-
Andra långfristiga fordringar		1	2	1
Summa finansiella anläggningstillgångar		33	19	1
Summa anläggningstillgångar		658	704	659
Omsättningstillgångar				
Varulager		55	69	49
Kortfristiga fordringar				
Upparbetade ej fakturerade intäkter	4	335	363	146
Kundfordringar		686	699	941
Skattefordran		30	9	19
Övriga fordringar		174	37	32
Förutbetalda kostnader & upplupna intäkter		131	91	85
Summa kortfristiga fordringar		1 356	1 199	1 223
Likvida medel		0	0	1
Summa omsättningstillgångar		1 411	1 268	1 273
SUMMA TILLGÅNGAR		2 069	1 972	1 932

Koncernens balansräkning fortsättning

MSEK	Not	30 jun 2011	30 jun 2010	31 dec 2010
EGET KAPITAL & SKULDER				
Eget kapital		586	628	693
Avsättningar				
Avsättningar för uppskjuten skatt		-	-	6
Övriga avsättningar		32	36	38
Summa avsättningar		32	36	44
Långfristiga skulder				
Skulder till kreditinstitut		252	270	250
Kortfristiga skulder				
Checkräkningskredit		254	105	45
Fakturerade ej upparbetade intäkter	4	254	204	237
Leverantörsskulder		234	281	341
Skulder till kreditinstitut		35	-	50
Övriga skulder		157	136	65
Upplupna kostnader och förutbetalda intäkter		265	312	207
Summa kortfristiga skulder		1 199	1 038	945
SUMMA EGET KAPITAL & SKULDER		2 069	1 972	1 932
Eget kapital per aktie (SEK)		4,33	4,64	5,12

Förändringar i koncernens eget kapital

MSEK	30 jun 2011			30 jun 2010		
	Aktie- kapital	Övrigt kapital	Totalt kapital	Aktie- kapital	Övrigt kapital	Totalt kapital
Ingående balans	135	558	693	1	-	1
Nyemission	-	-	-	134	539	673
Periodens resultat	-	-107	-107	-	-46	-46
Utgående balans	135	451	586	135	493	628

Koncernens kassaflödesanalys

MSEK	Koncernen				
	Apr-jun 2011	Apr-jun 2010	Jan-jun 2011	Jan-jun 2010	Jan-dec 2010
Resultat efter finansiella poster	9	35	-145	-63	26
Justering för poster som inte ingår i kassaflödet m m	24	26	49	53	102
Betald skatt	-6	-5	-11	-9	-18
Förändring avsättningar	-2	-13	-5	-32	-23
Kassaflöde från den löpande verksamheten före förändring i rörelsekapitalet	25	43	-112	-51	87
Kassaflöde från förändring i rörelsekapitalet	-322	-221	-81	-135	-192
Kassaflöde från den löpande verksamheten	-297	-178	-193	-186	-105
Investeringsverksamheten					
Investeringar i materiella anläggningstillgångar	-10	-14	-17	-21	-43
Inkråmsförvärv	-	-	-	-870	-870
Kassaflöde från investeringsverksamheten	-10	-14	-17	-891	-913
Finansieringsverksamheten					
Nyemission	-	-	-	674	674
Upptagna lån	-	-	-	300	300
Utnyttjad (+) / återbetald (-) checkräkningskredit	254	105	209	103	45
Kassaflöde från finansieringsverksamheten	254	105	209	1 077	1 019
Periodens kassaflöde	-53	-87	-1	0	1
Likvida medel vid periodens början	53	87	1	0	0
Likvida medel vid periodens slut	0	0	0	0	1

Moderbolagets resultaträkning

MSEK	Apr-jun 2011	Apr-jun 2010	Jan-jun 2011	Jan-jun 2010	Jan-dec 2010
Nettoomsättning	1 168	1 291	1 865	2 119	4 507
Övriga rörelseintäkter	4	-11	6	-9	2
Rörelsens intäkter	1 172	1 280	1 871	2 110	4 509
Driftskostnader	-452	-518	-651	-772	-1 740
Personalkostnader	-500	-513	-982	-1 019	-1 934
Övriga kostnader	-182	-187	-325	-328	-700
Avskrivningar	-25	-26	-49	-53	-102
Summa rörelsens kostnader	-1 159	-1 244	-2 007	-2 172	-4 476
Rörelseresultat	13	36	-136	-62	33
Finansiella intäkter	0	0	0	0	1
Finansiella kostnader	-3	-1	-5	-1	-5
Summa resultat från finansiella poster	-3	-1	-5	-1	-4
Resultat efter finansiella poster	10	35	-141	-63	29
Bokslutsdispositioner	-	-	-	-	-29
Resultat före skatt	10	35	-141	-63	0
Skatter	-3	-9	37	17	0
Periodens resultat	7	26	-104	-46	0

Moderbolagets balansräkning i sammandrag

MSEK	30 jun 2011	30 jun 2010	31 dec 2010
TILLGÅNGAR			
Anläggningstillgångar	663	704	663
Omsättningstillgångar	1 382	1 268	1 272
SUMMA TILLGÅNGAR	2 045	1 972	1 935
EGET KAPITAL & SKULDER			
Eget kapital	570	628	674
Obeskattade reserver	29	-	29
Avsättningar	32	36	38
Långfristiga skulder, till kreditinstitut	250	270	250
Kortfristiga skulder	1 164	1 038	944
SUMMA EGET KAPITAL OCH SKULDER	2 045	1 972	1 935

Noter

Not 1 Företagsinformation

Infranord AB, organisationsnummer 556793-3089, med säte i Solna, Sverige. Adressen till bolagets huvudkontor är: Svetsarvägen 8, i Solna Business Park och postadress är: Box 1803, 171 21 Solna, telefonnummer 010-121 10 00. Bolagets verksamhet är att bedriva entreprenad-, drift-, underhålls- och uthyrningsverksamhet samt produktion inom trafik-, mark-, bygg-, anläggnings- och teleområdet. Infranord AB ägs till 100 procent av den svenska staten.

I denna rapport benämns Infranord AB antingen med sitt fulla namn eller som moderbolaget och Infranordkoncernen benämns som Infranord, bolaget eller koncernen.

Nuvarande rapporteringssystem möjliggör inte för Infranord att lämna finansiell information per segment som uppfyller kraven på relevans, tillförlitlighet och jämförbarhet över tiden. På grund härav rapporterar inte Infranord finansiell information för segment enligt RR 25, Rapportering för segment i denna delårsrapport.

Bolagets rapportering sker i miljoner svenska kronor, MSEK, om ej annat anges. Avrundningsdifferenser kan förekomma.

Not 2 Redovisningsprinciper

Delårsrapporten är upprättad enligt årsredovisningslagen och Redovisningsrådets rekommendation RR 20, Delårsrapportering.

Koncernen och moderbolaget tillämpar samma redovisningsprinciper som beskrivs i årsredovisningen för 2010, som finns publicerad på Infranords externa websida, www.infranord.se.

Delårsrapporten är förkortad och innehåller inte all information och alla upplysningar som återfinns i årsredovisningen. Delårsrapporten bör därför läsas tillsammans med årsredovisningen för 2010.

Not 3 Nettoomsättning

Koncernen (MSEK)	Apr-jun 2011	Apr-jun 2010	Jan-jun 2011	Jan-jun 2010	Jan-dec 2010
Nettoomsättning per affärsområde					
Service	594	647	1 106	1 213	2 342
Anläggning	514	554	656	760	1 793
Övrig verksamhet	63	90	106	146	372
Total nettoomsättning	1 171	1 291	1 868	2 119	4 507

Not 4 Pågående arbeten

Koncernen (MSEK)	30 jun 2011	30 jun 2010	31 dec 2010
Upparbetade intäkter/nedlagda kostnader	524	598	164
Fakturering	-189	-235	-18
Upparbetade ej fakturerade intäkter	335	363	146
Fakturering	-271	-195	-261
Upparbetade intäkter/nedlagda kostnader	17	-9	24
Fakturerade ej upparbetade intäkter	-254	-204	-237
Netto Upparbetade ej fakturerade intäkter (+) / Fakturerade ej upparbetade intäkter (-)	81	159	-91

Not 5 Eventualförpliktelser

Det finns inga eventualförpliktelser av väsentlig karaktär.

Not 6 Definitioner

Avkastning på eget kapital: Resultat efter finansiella poster i procent av justerat eget kapital.

Avkastning på sysselsatt kapital: Rörelseresultat plus finansiella intäkter i procent av sysselsatt kapital.

Sysselsatt kapital: Totalt kapital (=balansomslutning) minus icke räntebärande skulder inklusive uppskjuten skatteskuld

Soliditet: Justerat eget kapital i procent av totala tillgångar.

Styrelsen och verkställande direktören försäkrar att denna delårsrapport ger en rättvisande översikt av koncernens och moderbolagets verksamhet, ställning och resultat samt beskriver väsentliga risker och osäkerhetsfaktorer som moderbolaget och de företag som ingår i koncernen står inför.

Solna den 15 augusti 2011

Jan Sundling
Ordförande

Agneta Kores
Styrelseledamot

Sven Landelius
Styrelseledamot

Gunilla Spongh
Styrelseledamot

Ann-Christine Svärd
Styrelseledamot

Michael Thorén
Styrelseledamot

Ingemar Ziegler
Styrelseledamot

Håkan Englund
Styrelseledamot,
Arbetsagarrepresentant

Jörgen Lundström
Styrelseledamot,
Arbetsagarrepresentant

Niclas F Reinikainen
Verkställande direktör

Denna delårsrapport har ej varit föremål för granskning av bolagets revisorer.

Kommande delårsrapporter avseende år 2011 är planerade att presenteras på www.infranord.se enligt följande:

Delårsrapport januari – september (Q3)

2011-10-30

Bokslutskommuniké (Q4)

2012-02-15

För ytterligare information, kontakta:

Niclas F Reinikainen, Verkställande direktör

010-121 43 01

Gunnar Andersson, Ekonomichef

010-121 62 01

Infranord AB, Box 1803, 171 21 Solna, 010-121 10 00, info@infranord.se, Org nr 556793-3089