

Bokslutskommuniké

Januari – december 2013



Oktober – december

- Orderingången under perioden var 1 582 MSEK (635)
- Intäkterna uppgick till 1 056 MSEK (1 294)
- Rörelseresultatet uppgick till -94 MSEK (34)
- Periodens resultat uppgick till -74 MSEK (20)
- Engångskostnader för omstrukturering i perioden uppgick till -43 (-2)
- Resultat per aktie uppgick till -0,55 kr (0,15)
- Kassaflödet från den löpande verksamheten uppgick till 237 MSEK (191)

Januari – december

- Orderingången under året var 3 771 MSEK (3 997)
- Orderstocken vid slutet av året uppgick till 4 045 MSEK (4 077)
- Intäkterna uppgick under året till 3 787 MSEK (4 516)
- Rörelseresultatet uppgick till -190 MSEK (18)
- Årets resultat uppgick till -162 MSEK (0)
- Engångskostnader för omstrukturering under året uppgick till -43 (-20)
- Resultat per aktie uppgick till -1,20 kr (0,00)
- Kassaflödet från den löpande verksamheten uppgick till 390 MSEK (157)
- Antalet anställda var vid slutet av året 2 478 (2 691)

Infranord är Sveriges och Nordens ledande järnvägsentreprenör. Fokus ligger på att underhålla och modernisera dagens järnvägar samt att utveckla och bygga spåret mot framtiden. Våra medarbetare finns över hela landet och vi omsätter 4 miljarder kronor.

VD:s kommentar

Efter Infranords fjärde år som självständigt bolag har vi fortfarande problem med resursanvändning, effektivitet och konkurrenskraft. Därför initierades under slutet av 2013 en omorganisation, som ska implementeras under första kvartalet 2014. Den nya organisationen blir en plattform för ett nytt arbetssätt, bättre anpassat till marknaden, och syftar till stabil och långsiktig lönsamhet.

Under andra halvåret tillträdde Lars Öhman som vd och därefter har flera förändringar skett i koncernens ledning för att hantera de utmaningar som Infranord står inför.

Vi har under 2013 anpassat vår personalstyrka för att möta minskad uppdragsvolym och för att stärka vår konkurrenskraft. I april sades 120 personer upp, som hade varsplats under 2012, och i september lades ett nytt varsel om 400 tjänster. Övertaligheten omfattar såväl ledning, administration som produktion.

Infranord är fortsatt ledande inom drift och underhåll av svensk järnväg och tecknade merparten av de baskontrakt för drift och underhåll som upphandlades under 2013. Bland annat erhöll Infranord uppdragen för sträckan Gnesta – Laxå med Hallsbergs rangerbangård och för Ostkustbanan, med ett totalt ordervärde på drygt 700 MSEK.

I Norge har vi tecknat avtal om flera stora entreprenader, bland annat Langset-Kleverud, med sammanlagt ordervärde på drygt 300 MSEK. I Danmark har marknaden varit ansträngd, varför personalen i vårt danska bolag har sagts upp. Vi bevakar marknaden utveckling och har fortsatt möjlighet att utföra projekt med personal från Sverige.

Den svenska järnvägen står inför en omfattande upprustning och marknadsvolymen bedöms öka från 2015. Vi arbetar nu med att förbättra vår konkurrenskraft och säkerställa rätt leverans till kund, med säkerhet och lönsamhet i fokus.

Lars Öhman

Verkställande direktör, Infranord AB

Koncernens nyckeltal

| MSEK | Okt-dec 2013 | Okt-dec 2012 | Jan-dec 2013 | Jan-dec 2012 |
|--------------------------------------|-----------------|-----------------|-----------------|-----------------|
| Orderingång | 1 582 | 635 | 3 771 | 3 997 |
| Orderstock | 4 045 | 4 077 | 4 045 | 4 077 |
| Intäkter | 1 056 | 1 294 | 3 787 | 4 516 |
| Rörelseresultat | -94 | 34 | -190 | 18 |
| Rörelsemarginal (%) | Neg | 2,6 | Neg | 0,4 |
| Periodens resultat | -74 | 20 | -162 | 0 |
| Kassaflöde från löpande verksamheten | 237 | 191 | 390 | 157 |
| Resultat per aktie (SEK) | -0,55 | 0,15 | -1,20 | 0,00 |
| Avkastning på eget kapital (%) | Neg | 0,1 | Neg | 0,0 |
| Avkastning på sysselsatt kapital (%) | Neg | 3,2 | Neg | 2,2 |
| Soliditet (%) | 26,1 | 30,7 | 26,1 | 30,7 |
| Eget kapital per aktie (SEK) | 3,49 | 4,65 | 3,49 | 4,65 |
| Räntebärande nettoskuld (MSEK) | 174 | 491 | 174 | 491 |

Om inte annat anges redovisas beloppen i MSEK.

Avkastning på eget kapital - Resultat efter finansiella poster i procent av genomsnittligt justerat eget kapital.

Avkastning på sysselsatt kapital - Rörelseresultat plus finansiella intäkter i procent av genomsnittligt sysselsatt kapital.

Sysselsatt kapital - Totalt kapital (=balansomslutning) minus icke räntebärande skulder inklusive uppskjuten skatteskuld.

Soliditet - Justerat eget kapital i procent av totala tillgångar.

Marknadsutsikter

Infranords huvudmarknad utgörs av järnvägsrelaterade tjänster inom drift- och underhåll samt anläggning. Under 2013 har konkurrensen i upphandlingarna på den svenska marknaden hårdnat. Detta märks genom fler anbudsgivare i varje upphandling och en generell prispress. Den framtida marknadssituationen påverkas även av att Strukton Rail förvärvat Balfour Beatty vilket skapat en ny stor aktör på marknaden.

Regeringen beslutade under året att tillföra järnvägen 55 miljarder extra under en tolvårsperiod. Under våren 2014 förväntas regeringen även besluta om Trafikverkets nationella plan för transportsystemet som innehåller ytterligare investeringar för att åtgärda problem med infrastrukturen. Sammantaget bedöms detta få en betydande positiv effekt på den svenska marknaden från och med 2015.

Även på den norska marknaden planeras omfattande investeringar i infrastrukturen den kommande tioårsperioden. Den nyttillträdda regeringen har aviserat stora satsningar. Infranord märker en fortsatt ökning av möjliga anbud på den norska marknaden.

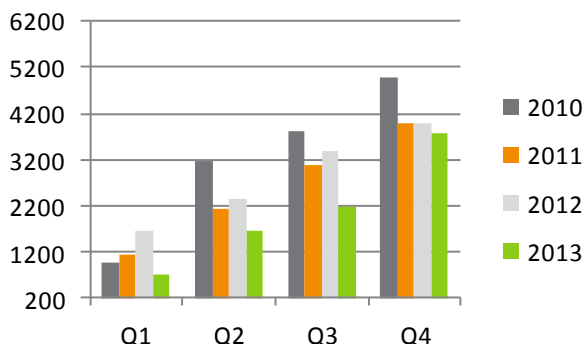
I Danmark har marknaden för Infranords tjänster varit ansträngd och för närvarande saknas indikationer på en förbättring av marknadsläget.

Orderingång och orderstock för koncernen

Oktober - december 2013

Orderingången under fjärde kvartalet uppgick till 1 582 MSEK (635). Under perioden har Infranord AB tecknat två större drift- och underhållsavtal med Trafikverket. Avtalen är femåriga och avser sträckan Gnesta-Laxå och Hallsbergs rangerbangård, med ordervärde ca 460 MSEK, samt Ostkustbanan, med ordervärde ca 257 MSEK.

Orderingång, ackumulerat



Januari - december 2013

Orderingången uppgick ackumulerat till 3 771 MSEK (3 997). Nedgången är främst en följd av minskad anbudsframgång för Infranord i avgjorda upphandlingar under perioden.

Av orderingången avser 2 557 MSEK nya affärskontrakt och 1 214 MSEK övrig orderingång samt prognosförändringar.

Infranords anbudsframgång har generellt varit högre vad gäller drift- och underhållskontrakt men med ett sämre utfall i upphandlingar av anläggningsprojekt. Med ökad konkurrens i upphandlingarna har Infranords höga kostnadsläge haft negativ effekt på orderingången. Ett åtgärdsprogram har inletts för att minska kostnaderna, öka effektiviteten och anpassa Infranords organisation till marknaden.

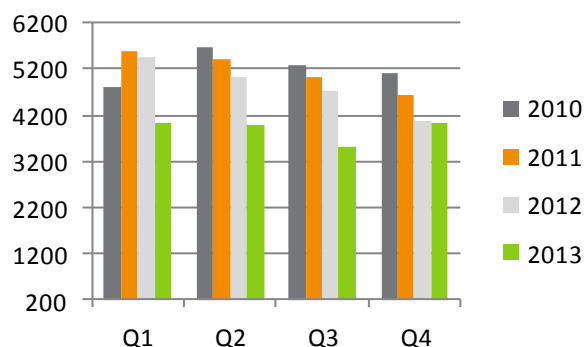
Infranord har i första kvartalet tecknat kontrakt avseende spårbyte på sträckan Långsele - Anundsjö, med beräknat värde på 148 MSEK.

Under andra kvartalet tecknades ett drifts- och underhållskontrakt på Inlandsbanan för september 2013 till april 2018. Kontraktsvärdet uppskattas till ca 197 MSEK.

På den norska marknaden har Infranord Norge AS under året tecknat avtal avseende spår- och kontakt-ledningsbyte för nytt dubbelspår på sträckan Langset-Kleverud. Ordervärdet uppgår till ca 188 MSEK.

Det norska bolaget tecknade också avtal avseende spår- och kontaktledningsbyte på sträckan Sandnes - Stavanger. Ordervärdet uppgår till ca 124 MSEK.

Orderstock, periodens utgång



Orderstocken vid periodens utgång uppgick till 4 045 MSEK (4 077) varav 2 280 MSEK (2 092) är planerat att levereras under 2013.

Intäkter och resultat för koncernen

Oktober - december 2013

Intäkter

Intäkterna uppgick under perioden till 1 056 MSEK (1 294) vilket är en minskning med 18 procent. Nedgången är i huvudsak en effekt av minskad ordergång under 2013.

Resultat

Rörelseresultatet uppgick till -94 MSEK (34). Resultatminskningen är främst en effekt av lägre intäkter och negativa prognosförändringar för pågående projekt.

Personalkostnaderna i den löpande verksamheten minskade jämfört med samma period föregående år, till följd av minskad personalstyrka, men periodens utfall belastas även med 43 MSEK (2) avseende omstruktureringskostnader och kostnader för uppsägningar.

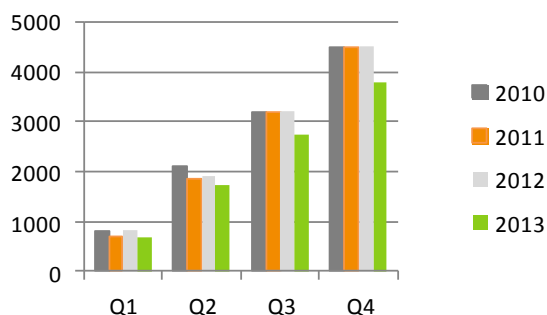
I kvartalet har nedskrivning av immateriella tillgångar skett med 12 MSEK avseende utveckling av IT-system som inte kommer att nyttjas i verksamheten.

Januari - december 2013

Intäkter

Intäkterna under året uppgick till 3 787 MSEK (4 516). Nedgången med 16 procent är i huvudsak en effekt av minskad ordergång sedan hösten 2012.

Intäkter, ackumulerat



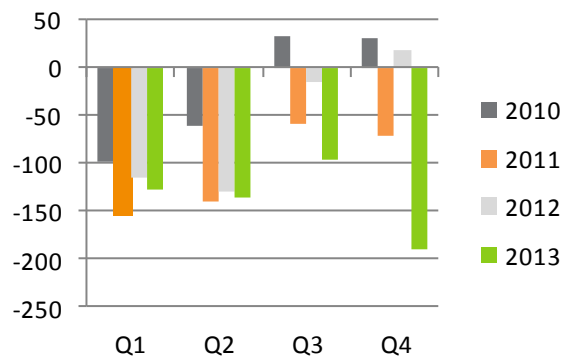
Resultat

Rörelseresultatet uppgick till -190 MSEK (18). Resultatet har påverkats negativt av intäktsminskningen samt prognosförändringar för pågående projekt.

Personalkostnaderna i den löpande verksamheten var lägre än föregående år tack vare genomförda personalminskningar. Även kostnader för externa konsulter har minskat jämfört med föregående år.

Årets resultat belastades med omställningskostnader på totalt 43 MSEK (20) under sista kvartalet, samt nedskrivning av IT-system med 12 MSEK (0).

Rörelseresultat, ackumulerat



Koncernens finansnetto förbättrades jämfört med föregående år och uppgick till -7 MSEK (-12).

Räntekostnaderna har minskat främst till följd av lägre nettoskuldssättning.

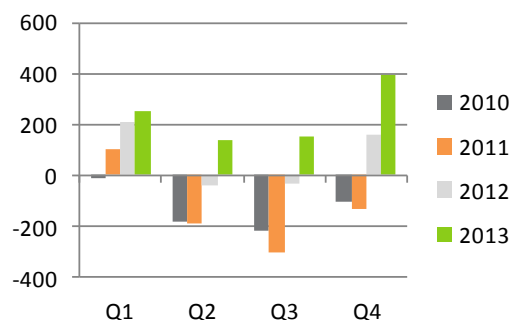
Koncernens skatt uppgick till 35 MSEK (-6), varav 24 MSEK avser uppskjuten skatteintäkt på årets skattemässiga underskott. 16 MSEK utgörs av uppskjuten skatt på temporära skillnader avseende kostnader för pensioner och omstrukturering. I Infranord A/S redovisas ingen uppskjuten skatteintäkt och uppskjuten skatt på tidigare underskott har resultatförts med -4 MSEK då underskottet ej bedöms kunna nyttjas mot framtida överskott.

Säsongsvariationer

Verksamheten inom Infranord påverkas av stora säsongsmässiga variationer, bland annat till följd av vädret. Normalt är därför vinterhalvåret svagare jämfört med resten av året. Detta innebär att resultatet inte upparbetas linjärt utan att merparten upparbetas under andra och tredje kvartalet.

Kassaflöde

Kassaflöde från den löpande verksamheten, ackumulerat



Kassaflödet från den löpande verksamheten uppgick till 390 MSEK (157). Det positiva kassaflödet är främst hänförligt till minskade kundfordringar samt lägre kapitalbindning i pågående projekt.

Nettoutflödet avseende förvärv och avyttring av materiella anläggningstillgångar uppgick till -56 MSEK (-21).

Kassaflödet från finansieringsverksamheten uppgick till -247 MSEK (-144). Nyupplåning har skett med 44 MSEK (0). Utnyttjande av checkkredit minskade med 202 MSEK (-75) och amortering av lån och leasingkulder har skett med -89 MSEK (-69).

Koncernens kassaflöde för perioden var totalt 87 MSEK (-8).

Finansiell ställning och likviditet

Koncernens likvida medel uppgick vid årets utgång till 97 MSEK (10). Moderbolaget har en beviljad checkkredit på 500 MSEK vilken var utnyttjad vid årets utgång (föregående år utnyttjad med 202 MSEK). Utnyttjandet av checkkrediten påverkas i hög grad av säsongsvariationer.

Räntebärande lån exklusive checkkredit uppgick till 271 MSEK (299) varav kortfristig del utgjorde 74 MSEK (72). Av koncernens räntebärande skulder uppgick finansiell leasingkund till 107 MSEK (104) varav kortfristig del 14 MSEK (12). Koncernens räntebärande nettoskuld var vid årets utgång 174 MSEK (491).

Per den 31 december uppgick koncernens egna kapital till 472 MSEK (629) och soliditeten till 26,1 procent (30,7). Balansomslutningen vid årets utgång uppgick till 1 805 MSEK (2 050).

Investeringar, avyttringar och förvärv

Koncernens investeringar inklusive pågående investeringar uppgick till totalt 88 MSEK (74). Av detta belopp utgör 70 MSEK (44) egenfinansierade investeringar i moderbolaget och 18 MSEK (29) avser nyupptagen finansiell leasing.

Händelser efter rapportperiodens utgång

Beslutade omstruktureringsåtgärder medför kostnader av engångskaraktär. Verksamhets- och turordnings-

förhandlingar har fortsatt under januari 2014 och kommer att avslutas under februari månad.

Några andra väsentliga händelser som påverkar koncernens resultat eller finansiella ställning finns ej att rapportera.

Väsentliga risker och osäkerhetsfaktorer

De risker som är identifierade är främst relaterade till Infranords operativa verksamhet. Att Infranords affärsprojekt leds och styrs på effektivt sätt och att rätt leverans sker, är avgörande för lönsamheten. I samband med de närmaste årens stora pensionsavgångar måste Infranord säkerställa kompetensöverföring och rekrytering för att företaget ska ha förutsättningar att utvecklas på befintliga och nya marknader. Detta ska även balanseras mot den övertalighet som är konstaterad.

Inom Infranord är bedömning och hantering av risker en del av det löpande arbetet, exempelvis i anbudsarbete, genomförande av affärsprojekt, i samband med organisationsförändringar och vid investeringar. Uppdatering av Infranords övergripande riskkarta sker regelbundet för att säkerställa att förebyggande åtgärder vidtas på ett bra sätt.

För ytterligare information om Infranords risker och dess hantering hänvisas till koncernens årsredovisning 2012, sidan 44.

Moderbolaget

Infranord AB bedriver verksamhet inom järnvägsanläggning, förvaltar aktier i dotterbolag samt ansvarar för koncernens finansiering och placeringar.

Moderbolagets intäkter under året var 3 694 MSEK (4 410) och rörelseresultatet uppgick till -178 MSEK (25).

Under året har moderbolagets resultat belastats av kostnader för omstrukturering uppgående till 43 MSEK (20) samt nedskrivningar av andelar och rörelsefordringar avseende koncernens danska verksamhet med sammanlagt -40 MSEK.

Förslag till utdelning

Styrelsen föreslår att ingen utdelning lämnas för räkenskapsåret 2013.

Denna bokslutskommuniké har ej varit föremål för granskning av bolagets revisorer.

Solna den 12 februari 2014

Lars Öhman
Verkställande direktör

Årsstämma 2014 samt datum för publicering av kommande finansiella rapporter avseende år 2013/2014 på www.infranord.se är planerade enligt följande:

| | | | |
|---|------------|---|------------|
| Årsredovisning 2013 | 2014-03-26 | Årsstämma 2014 | 2014-04-29 |
| Delårsrapport januari-mars 2014 (2014 Q1) | 2014-04-29 | Delårsrapport januari-september (2014 Q3) | 2014-10-24 |
| Delårsrapport januari-juni 2014 (2014 Q2) | 2014-08-14 | Bokslutskommuniké 2014 (2014 Q4) | 2015-02-12 |

För ytterligare information, kontakta:

Lars Öhman, Vd 010-121 43 00
Heléne Tegenkvist, tf CFO 010-121 73 67

Infranord AB, Box 1803, 171 21 Solna, 010-121 10 00, info@infranord.se, Org.nr 556793-3089

Koncernens resultaträkning i sammandrag

| MSEK | Okt-dec 2013 | Okt-dec 2012 | Jan-dec 2013 | Jan-dec 2012 |
|---|-----------------|-----------------|-----------------|-----------------|
| Intäkter | 1 056 | 1 294 | 3 787 | 4 516 |
| Övriga rörelseintäkter | 8 | 8 | 24 | 26 |
| Summa rörelsens intäkter | 1 064 | 1 302 | 3 811 | 4 542 |
| Driftskostnader | -426 | -532 | -1 426 | -1 836 |
| Personalkostnader | -529 | -504 | -1 889 | -1 906 |
| Övriga kostnader | -171 | -209 | -591 | -690 |
| Av- och nedskrivningar av immateriella och materiella anläggningstillgångar | -32 | -22 | -95 | -92 |
| Summa rörelsens kostnader | -1 158 | -1 267 | -4 001 | -4 524 |
| Rörelseresultat | -94 | 34 | -190 | 18 |
| Finansiella intäkter | 2 | 1 | 6 | 7 |
| Finansiella kostnader | -4 | -2 | -13 | -19 |
| Summa finansiella poster | -2 | -1 | -7 | -12 |
| Resultat efter finansiella poster | -96 | 33 | -197 | 6 |
| Inkomstskatt | 22 | -13 | 35 | -6 |
| Periodens resultat | -74 | 20 | -162 | 0 |
| Varav moderbolagets aktieägares andel | 100% | 100% | 100% | 100% |
| Resultat per aktie, SEK | -0,55 | 0,15 | -1,20 | 0,00 |

(Antal aktier för samtliga redovisade perioder är 135 226 547 st)

Koncernens rapport över totalresultat i sammandrag

| MSEK | Okt-dec 2013 | Okt-dec 2012 | Jan-dec 2013 | Jan-dec 2012 |
|---|-----------------|-----------------|-----------------|-----------------|
| Periodens resultat | -74 | 20 | -162 | 0 |
| Poster som ej kommer att omklassificeras till resultat | | | | |
| Aktuariella vinster | 0 | - | 3 | - |
| Poster som kommer att omklassificeras till resultat | | | | |
| Värdering av finansiella instrument till verkligt värde | 1 | - | 1 | - |
| Omräkningsdifferens utländska dotterbolag | -1 | 0 | -1 | -2 |
| Summa totalresultat | -74 | 20 | -159 | -2 |
| Hänförligt till: | | | | |
| Moderbolagets aktieägare | 100% | 100% | 100% | 100% |

Koncernens balansräkning i sammandrag

| MSEK | Not | 31 dec 2013 | 31 dec 2012 |
|-------------------------------------|-----|--------------|--------------|
| TILLGÅNGAR | | | |
| Immateriella tillgångar | | 27 | 38 |
| Materiella anläggningstillgångar | | 606 | 606 |
| Finansiella anläggningstillgångar | | 0 | 0 |
| Uppskjuten skattefordran | | 45 | 9 |
| Summa anläggningstillgångar | | 678 | 653 |
| Varulager | | 41 | 40 |
| Upparbetade ej fakturerade intäkter | 4 | 91 | 207 |
| Kortfristiga fordringar | | 898 | 1 140 |
| Likvida medel | | 97 | 10 |
| Summa omsättningstillgångar | | 1 127 | 1 397 |
| SUMMA TILLGÅNGAR | | 1 805 | 2 050 |

| | | | |
|--|---|--------------|--------------|
| EGET KAPITAL OCH SKULDER | | | |
| Eget kapital | | 472 | 629 |
| Långfristiga skulder till kreditinstitut | | 197 | 227 |
| Långfristiga avsättningar | | 55 | 31 |
| Summa långfristiga skulder | | 252 | 258 |
| Checkräkningskredit | | 0 | 202 |
| Fakturerade ej upparbetade intäkter | 4 | 232 | 173 |
| Kortfristiga skulder till kreditinstitut | | 74 | 72 |
| Övriga kortfristiga skulder | | 775 | 716 |
| Summa kortfristiga skulder | | 1 081 | 1 163 |
| SUMMA EGET KAPITAL OCH SKULDER | | 1 805 | 2 050 |

Förändringar i koncernens eget kapital i sammandrag

| MSEK | Aktiekapital | Balanserad vinst | Periodens resultat | Fond för verkligt värde | Omräknings differens | Aktuariella vinster och förluster | Summa eget kapital hänförligt till moderbolagets ägare |
|---|--------------|------------------|--------------------|-------------------------|----------------------|-----------------------------------|--|
| Ingående balans 1 januari 2012 | 135 | 557 | -61 | | | | 631 |
| Disposition av föregående års resultat | | -61 | 61 | | | | 0 |
| Summa totalresultat för perioden | | | 0 | | -2 | | -2 |
| Utgående balans 31 december 2012 | 135 | 496 | 0 | 0 | -2 | 0 | 629 |

| MSEK | Aktiekapital | Balanserad vinst | Periodens resultat | Fond för verkligt värde | Omräknings differens | Aktuariella vinster och förluster | Summa eget kapital hänförligt till moderbolagets ägare |
|---|--------------|------------------|--------------------|-------------------------|----------------------|-----------------------------------|--|
| Ingående balans 1 januari 2013 | 135 | 496 | 0 | 0 | -2 | 0 | 629 |
| Disposition av föregående års resultat | | | | | | | 0 |
| Summa totalresultat för perioden | | | -162 | 1 | -1 | 3 | -159 |
| Utgående balans 31 december 2013 | 135 | 496 | -162 | 1 | -3 | 3 | 472 |

Koncernens kassaflödesanalys i sammandrag

| MSEK | Okt-dec 2013 | Okt-dec 2012 | Jan-dec 2013 | Jan-dec 2012 |
|--|-----------------|-----------------|-----------------|-----------------|
| Resultat efter finansiella poster | -96 | 33 | -197 | 6 |
| Justering för poster som inte ingår i kassaflödet | 79 | -4 | 143 | 90 |
| Betald skatt | -10 | -10 | -54 | -35 |
| Kassaflöde från den löpande verksamheten före förändring i rörelsekapitalet | -27 | 19 | -108 | 61 |
| Kassaflöde från förändring i rörelsekapitalet | 264 | 172 | 498 | 96 |
| Kassaflöde från den löpande verksamheten | 237 | 191 | 390 | 157 |
| Investeringsverksamheten | | | | |
| Förvärv av materiella anläggningstillgångar | -10 | -21 | -70 | -45 |
| Försäljning av inventarier | 2 | 9 | 14 | 24 |
| Kassaflöde från investeringsverksamheten | -8 | -12 | -56 | -21 |
| Finansieringsverksamheten | | | | |
| Upptagna lån | 24 | - | 44 | 0 |
| Amortering av lån | -19 | -17 | -89 | -69 |
| Återbetald -/utnyttjad + checkräkningskredit | -144 | -158 | -202 | -75 |
| Kassaflöde från finansieringsverksamheten | -139 | -175 | -247 | -144 |
| Periodens kassaflöde | 90 | 4 | 87 | -8 |
| Likvida medel vid periodens början | 7 | 6 | 10 | 18 |
| Likvida medel vid periodens slut | 97 | 10 | 97 | 10 |

Moderbolagets resultaträkning i sammandrag

| MSEK | Okt-dec 2013 | Okt-dec 2012 | Jan-dec 2013 | Jan-dec 2012 |
|---|-----------------|-----------------|-----------------|-----------------|
| Intäkter | 1 019 | 1 276 | 3 694 | 4 410 |
| Övriga rörelseintäkter | 8 | 8 | 23 | 26 |
| Summa rörelsens intäkter | 1 027 | 1 284 | 3 717 | 4 436 |
| Driftskostnader | -402 | -512 | -1 349 | -1 749 |
| Personalkostnader | -525 | -499 | -1 871 | -1 889 |
| Övriga externa kostnader | -169 | -208 | -591 | -689 |
| Av- och nedskrivningar av immateriella och materiella anläggningstillgångar | -30 | -20 | -84 | -84 |
| Summa rörelsens kostnader | -1 126 | -1 239 | -3 895 | -4 411 |
| Rörelseresultat | -99 | 45 | -178 | 25 |
| Resultat från andelar i koncernföretag | -4 | 0 | -40 | 0 |
| Ränteintäkter och liknande resultatposter | 3 | 1 | 7 | 7 |
| Räntekostnader och liknande resultatposter | -3 | -3 | -10 | -17 |
| Summa finansiella poster | -4 | -2 | -43 | -10 |
| Resultat efter finansiella poster | -103 | 43 | -221 | 15 |
| Skatt på periodens resultat | 23 | -15 | 40 | -8 |
| Periodens resultat | -80 | 28 | -181 | 7 |

Moderbolagets rapport över totalresultat i sammandrag

| MSEK | Okt-dec 2013 | Okt-dec 2012 | Jan-dec 2013 | Jan-dec 2012 |
|----------------------------|-----------------|-----------------|-----------------|-----------------|
| Periodens resultat | -80 | 28 | -181 | 7 |
| Övrigt totalresultat | 0 | 0 | 0 | 0 |
| Summa totalresultat | -80 | 28 | -181 | 7 |

Moderbolagets balansräkning i sammandrag

| MSEK | Not | 31 dec 2013 | 31 dec 2012 |
|-------------------------------------|-----|--------------|--------------|
| TILLGÅNGAR | | | |
| Immateriella tillgångar | | 18 | 32 |
| Materiella anläggningstillgångar | | 500 | 503 |
| Finansiella anläggningstillgångar | | 3 | 12 |
| Uppskjuten skattefordran | | 46 | 6 |
| Summa anläggningstillgångar | | 567 | 553 |
| Varulager | | 41 | 39 |
| Upparbetade ej fakturerade intäkter | | 94 | 183 |
| Kortfristiga fordringar | | 903 | 1 172 |
| Likvida medel | | 69 | 0 |
| Summa omsättningstillgångar | | 1 107 | 1 394 |
| SUMMA TILLGÅNGAR | | 1 674 | 1 947 |

| | | | |
|--|--|--------------|--------------|
| EGET KAPITAL OCH SKULDER | | | |
| Eget kapital | | 460 | 640 |
| Långfristiga skulder till kreditinstitut | | 104 | 135 |
| Långfristiga övriga avsättningar | | 109 | 53 |
| Summa långfristiga skulder | | 213 | 188 |
| Checkräkningskredit | | 0 | 202 |
| Fakturerade ej upparbetade intäkter | | 232 | 173 |
| Kortfristiga skulder till kreditinstitut | | 60 | 60 |
| Övriga kortfristiga skulder | | 709 | 684 |
| Summa kortfristiga skulder | | 1 001 | 1 119 |
| SUMMA EGET KAPITAL OCH SKULDER | | 1 674 | 1 947 |

Noter

Not 1 Företagsinformation

Infranord AB, organisationsnummer 556793-3089 med säte i Solna, Sverige. Adressen till bolagets huvudkontor är: Svetsarvägen 8, i Solna Business Park och postadress är: Box 1803, 171 21 Solna, telefonnummer 010-121 10 00. Bolagets verksamhet är att bedriva entreprenad-, drift-, underhålls- och uthyrningsverksamhet samt produktion inom trafik-, mark-, bygg-, anläggnings- och teleområdet. Infranord AB ägs till 100 procent av den svenska staten.

I denna rapport benämns Infranord AB antingen med sitt fulla namn eller som moderbolaget och Infranordkoncernen benämns som Infranord eller koncernen.

Alla belopp uttrycks i miljoner svenska kronor, MSEK, om ej annat anges.

Not 2 Redovisningsprinciper

Delårsrapporten är upprättad i enlighet med IAS 34 Delårsrapportering samt Årsredovisningslagen. Ingen av de nya eller ändrade IFRS standarder eller tolkningar från IFRS Interpretations Committee som gäller från första januari 2013 har haft någon betydande inverkan på Infranords finansiella rapporter.

Moderföretaget tillämpar Årsredovisningslagen och Rådet för finansiell rapporterings rekommendation RFR 2 Redovisning för juridiska personer. Tillämpning av RFR 2 innebär att moderföretaget så långt som möjligt tillämpar alla av EU godkända IFRS inom ramen för Årsredovisningslagen och Tryggandelagen samt beaktat sambandet mellan redovisning och beskattning.

Redovisningsprinciperna kan i sin helhet läsas i moderföretagets årsredovisning för 2012.

Not 3 Segmentredovisning

Infranords segmentinformation presenteras utifrån företagsledningens perspektiv och rörelsesegment identifieras utifrån den interna rapporteringen till företagets högsta verkställande beslutsfattare. Koncernledningen utgör Infranords högsta verkställande beslutsorgan.

Infranords rörelsesegment utgörs av två geografiska områden; Sverige samt Utländsk verksamhet. Segmentet Sverige avser drifts- och underhållsverksamhet samt entreprenader i moderbolaget. Utländsk verksamhet omfattar Infranords dotterbolag i Danmark och Norge. Övriga delar av moderbolag samt koncernposter redovisas tillsammans med elimineringar under Övrigt.

Indelningen speglar företagets interna organisation och rapportsystem. I Sverige samordnas resurser på landsbasis och företaget har gemensamma processer över hela landet. Internprissättning sker på marknadsmässiga grunder. Koncernintern vinst elimineras.

| Resultaträkning | Sverige | | Utländsk verksamhet | | Övrigt, elimineringar m m (*) | | Totalt koncernen | |
|--|--------------|--------------|---------------------|------------|-------------------------------|-------------|------------------|--------------|
| | 2013 | 2012 | 2013 | 2012 | 2013 | 2012 | 2013 | 2012 |
| Jan-dec | | | | | | | | |
| Intäkter | | | | | | | | |
| Intäkter, externa | 3 558 | 4 234 | 143 | 140 | 86 | 142 | 3 787 | 4 516 |
| Intäkter, interna | 47 | 25 | 2 | 0 | -49 | -25 | 0 | 0 |
| Övriga rörelseintäkter | 0 | 0 | 0 | 0 | 24 | 26 | 24 | 26 |
| Summa intäkter | 3 605 | 4 259 | 145 | 140 | 61 | 143 | 3 811 | 4 542 |
| Rörelsens kostnader | -3 484 | -4 003 | -160 | -149 | -357 | -372 | -4 001 | -4 524 |
| Rörelseresultat | 121 | 256 | -15 | -9 | -296 | -229 | -190 | 18 |
| Finansnetto | | | | | | | -7 | -12 |
| Resultat efter finansiella poster | | | | | | | -197 | 6 |

*I kolumnen Övrigt ingår även koncernens finansiella leasing.

Not 4 Entreprenadavtal

| Koncernen (MSEK) | 31 dec 2013 | 31 dec 2012 |
|--|--------------------|--------------------|
| Upparbetade intäkter/nedlagda kostnader | 2 923 | 3 166 |
| Varav fakturerat | -2 832 | -2 959 |
| Summa Upparbetade ej fakturerade intäkter | 91 | 207 |
| Fakturering | -5 597 | -5 662 |
| Varav upparbetade intäkter/nedlagda kostnader | 5 365 | 5 489 |
| Summa Fakturerade ej upparbetade intäkter | -232 | -173 |
| Netto Upparbetade ej fakturerade intäkter, inklusive kundförskott | -141 | 34 |
| Kundförskott som ingår i Övriga skulder: | -16 | -13 |
| Netto Upparbetade ej fakturerade intäkter, exklusive kundförskott | -157 | 21 |