

Delårsrapport

Januari – mars 2014



Januari – mars

- Orderingången under perioden var 1 063 MSEK (692)
- Orderstocken uppgick i slutet av perioden till 4 354 MSEK (4 051)
- Intäkterna uppgick till 746 MSEK (700)
- Rörelseresultatet uppgick till -67 MSEK (-128)
- Periodens resultat uppgick till -54 MSEK (-106)
- Engångskostnader för omstrukturering i perioden uppgick till -43 (-2)
- Resultat per aktie uppgick till -0,40 kr (-0,78)
- Kassaflödet från den löpande verksamheten uppgick till 151 MSEK (248)
- Antalet anställda uppgick i slutet av perioden till 2 410 (2 607)

Infranord är Sveriges och Nordens ledande järnvägsentreprenör. Fokus ligger på att underhålla och modernisera dagens järnvägar samt att utveckla och bygga spåret mot framtiden. Våra medarbetare finns över hela landet och vi omsätter 4 miljarder kronor.

VD:s kommentar

Första kvartalet 2014 visar en omsättningsökning med 7 procent jämfört med föregående år, vilket också bidragit till ett förbättrat rörelseresultat med 61 MSEK, till -67 MSEK (-128).

Infranord har under första kvartalet genomfört organisationsförändringen som inleddes under 2013. Vi har anpassat vår personalstyrka, vilket innebär att 404 medarbetare kommer att lämna Infranord. Vi har lämnat den gamla matrisorganisationen för en ny linjeorganisation med tre geografiska regioner istället för tidigare fem. Syftet är att skapa ett nytt arbetssätt som ligger till grund för en stabil och långsiktig lönsamhet samt en hållbar och säker verksamhet. Resultatet av vårt förändringsarbete räknar vi med att se under 2015, med full effekt 2016. Redan nu börjar vi se en positiv resultat effekt.

I slutet av kvartalet förolyckades en man vid en arbetsplatsolycka på en av våra arbetsplatser. Mannen arbetade hos en underentreprenör till Infranord. Vi inser fullt ut hur viktigt det är att fokusera och förbättra säkerhetsarbetet. Därför stärker vi vårt säkerhetsarbete ytterligare. I maj arrangerar vi en säkerhetsvecka inom Infranord, där all vår personal kommer att vara delaktig. Syftet är att skapa ett ökat medvetande i organisationen om förebyggande säkerhetsarbete.

Under första kvartalet ökade vår ordergång kraftigt jämfört med föregående år, från 692 MSEK till 1 063 MSEK. Bland annat erhöll vi det överprövade drift- och underhållskontraktet för sträckan Långsele – Vännäs (178 MSEK) som tilldelades Infranord under tredje kvartalet 2013. I slutet av kvartalet tecknade Infranord ett avtal med Jernbanelverket i Norge till ett värde av ca 150 MNOK. Uppdraget omfattar spår och kontaktledningsarbeten för det nya dubbelspåret mellan Holm - Holmestrand – Nykirke. Vi fick även ytterligare ett uppdrag av SL; utbyggnad av Roslagsbanan till ett värde av 68 MSEK. Av Trafikverket erhöll vi bland annat uppdraget att utföra BEST-arbeten i Älvkarleby, Gävle och Uppsala för 79 MSEK.

Konkurrensen på järnvägsmarknaden är fortsatt hård. Med de förändringar vi genomför för att skapa en effektiv organisation och ökad affärsmässighet i hela verksamheten ska vi möta konkurrensen och nå lönsamhet.

Lars Öhman

Verkställande direktör, Infranord AB

Koncernens finansiella nyckeltal

MSEK	Jan-mar 2014	Jan-mar 2013	Jan-dec 2013
Orderingång	1 063	692	3 771
Orderstock	4 354	4 051	4 045
Intäkter	746	700	3 787
Rörelseresultat	-67	-128	-190
Rörelsemarginal (%)	Neg	Neg	Neg
Periodens resultat	-54	-106	-162
Kassaflöde från löpande verksamheten	151	248	390
Resultat per aktie (SEK)	-0,40	-0,78	-1,20
Avkastning på eget kapital (%)	Neg	Neg	Neg
Avkastning på sysselsatt kapital (%)	Neg	Neg	Neg
Soliditet (%)	24,3	31,4	26,1
Eget kapital per aktie (SEK)	3,06	3,85	3,49
Räntebärande nettoskuld (MSEK)	62	270	174

Om inte annat anges redovisas beloppen i MSEK.

Marknadsutsikter

Infranords huvudmarknad utgörs av järnvägsrelaterade tjänster inom drift- och underhåll samt anläggning. Under första kvartalet 2014 har inga större förändringar skett på marknaderna i Sverige, Norge och Danmark.

Konkurrensen i upphandlingar på den svenska marknaden är fortsatt hård och utgörs både av kompletta leverantörer av BEST-tjänster samt av mindre regionala aktörer med specialisering inom olika teknikslag.

Infranords bedömning av marknadsläget innebär fortfarande att de beslutade satsningarna på investeringar i järnvägsinfrastrukturen kommer att få en betydande positiv effekt på marknaden för järnvägstjänster i Sverige och i Norge först från och med 2015.

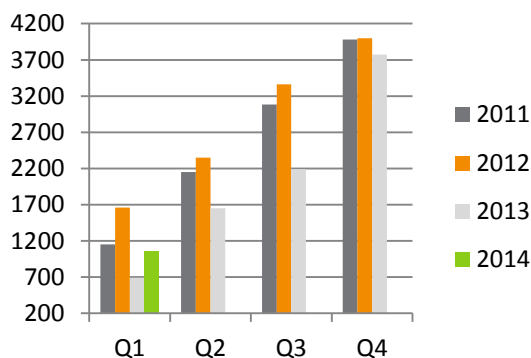
Den svaga marknaden för Infranords tjänster i Danmark består och utvecklingen de närmaste åren är fortsatt osäker.

Orderingång och orderstock för koncernen

Januari - mars 2014

Orderingången under första kvartalet uppgick till 1 063 MSEK (692). Av orderingången avser 791 MSEK nya affärskontrakt och 272 MSEK övrig orderingång samt prognosförändringar.

Orderingång, ackumulerat

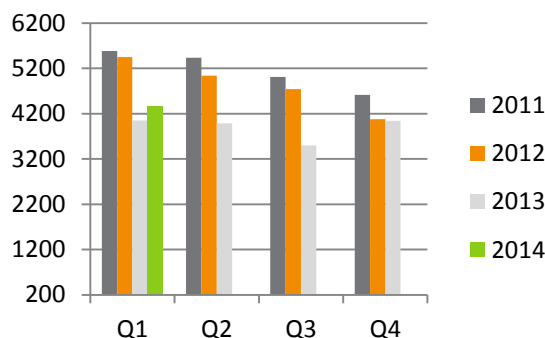


Under perioden tecknade Infranord AB ett nytt drift- och underhållsavtal med Trafikverket avseende sträckan Långsele-Vännäs med ett uppskattat ordervärde på 178 MSEK. Upphandlingen som skedde under hösten 2013 var överklagad, men Kammarrätten har avslagit överklagan, till fördel för Infranord.

Infranord har också tecknat avtal med Trafikverket om BEST-arbeten i Älvkarleby, Gävle och Uppsala med ett ordervärde på ca 79 MSEK.

På den norska marknaden har Infranord Norge AS tecknat avtal avseende spår- och kontaktledningsarbeten för nytt dubbelspår och en ny station vid Holmestrand. Ordervärdet uppgår till ca 173 MSEK.

Orderstock, periodens utgång



Orderstocken vid periodens utgång uppgick till 4 354 MSEK (4 051) varav 2 057 MSEK (1 886) är planerat att levereras under 2013.

Intäkter och resultat för koncernen

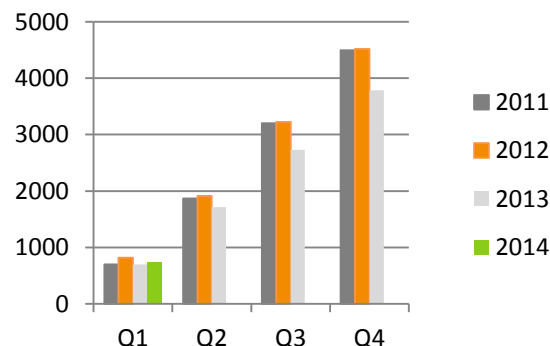
Januari - mars 2014

Intäkter

Intäkterna under perioden ökade med 7 procent och uppgick till 746 MSEK (700).

Ökningen är i huvudsak en effekt av ökad orderingång och mer gynnsamma väderförhållanden för produktionen under vintermånaderna jämfört med föregående år.

Intäkter, ackumulerat



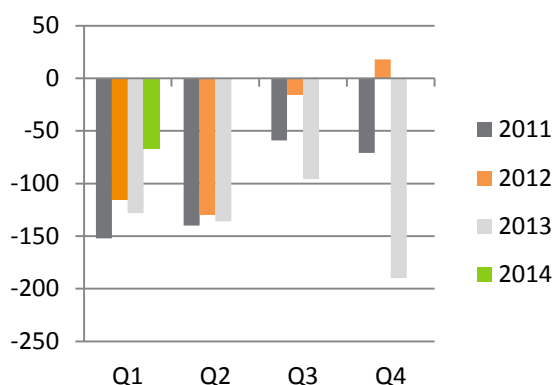
Resultat

Rörelseresultatet uppgick till -67 MSEK (-128). Resultatförbättringen beror främst på minskade kostnader för personal och maskinella resurser samt på ökade intäkter

jämfört med samma period föregående år. Resultatet har också påverkats positivt av prognosförändringar och lägre reserveringar för pågående projekt.

I periodens resultat ingår upplösningar av omstruktureringsreserver med sammanlagt 7 MSEK (0).

Rörelseresultat, ackumulerat



Koncernens finansnetto för perioden var oförändrat jämfört med föregående år och uppgick till -1 MSEK (-1).

Koncernens skatt uppgick till 14 MSEK (23), vilket huvudsakligen avser uppskjuten skatteintäkt på årets skattemässiga underskott.

Säsongsvariationer

Verksamheten inom Infranord påverkas av stora säsongsmässiga variationer, bland annat till följd av vädret. Normalt är därför vinterhalvåret svagare jämfört med resten av året. Detta innebär att resultatet inte upparbetas linjärt utan att merparten upparbetas under andra och tredje kvartalet.

Kassaflöde

Kassaflöde från den löpande verksamheten, ackumulerat



Kassaflödet från den löpande verksamheten uppgick till 151 MSEK (248). Det positiva kassaflödet är främst hänförligt till minskade kundfordringar, vilket är en säsongseffekt med

lägre intäkter under första kvartalet jämfört med sista kvartalet av 2013. Effekten på kassaflödet är lägre än föregående år till följd av ökad fakturering i första kvartalet jämfört med samma period 2013.

Nettoutflödet avseende förvärv och avyttring av materiella anläggningstillgångar uppgick till -13 MSEK (-17).

Kassaflödet från finansieringsverksamheten uppgick till -19 MSEK (-201). Nyupplåning har skett med 0 MSEK (20). Kassaflödet från återbetalning av utnyttjad checkkredit var 0 MSEK (-202) och amortering av lån och leasingkulder har skett med -19 MSEK (-19).

Koncernens kassaflöde för perioden var totalt 119 MSEK (30).

Finansiell ställning och likviditet

Koncernens likvida medel uppgick vid periodens utgång till 216 MSEK (40). Moderbolaget har en beviljad checkkredit på 500 MSEK vilken var outnyttjad vid periodens utgång (0). Utnyttjandet av checkkrediten påverkas i hög grad av säsongsvariationer.

Räntebärande lån exklusive checkkredit uppgick till 278 MSEK (310) varav kortfristig del utgjorde 77 MSEK (73). Av koncernens räntebärande skulder uppgick finansiell leasingkulda till 129 MSEK (110) varav kortfristig del 14 MSEK (13). Koncernens räntebärande nettoskuld var vid periodens utgång 62 MSEK (270).

Per den 31 mars uppgick koncernens egna kapital till 414 MSEK (521) och soliditeten till 24,3 procent (31,4).

Balansomslutningen vid periodens utgång uppgick till 1 705 MSEK (1 659).

Investeringar, avyttringar och förvärv

Koncernens investeringar inklusive pågående investeringar uppgick till totalt 40 MSEK (30). Av detta belopp utgör 14 MSEK (21) egenfinansierade investeringar i moderbolaget och 26 MSEK (9) avser nyupptagen finansiell leasing.

Händelser efter rapportperiodens utgång

Några väsentliga händelser som påverkar koncernens resultat eller finansiella ställning finns ej att rapportera.

Väsentliga risker och osäkerhetsfaktorer

De risker som är identifierade är främst relaterade till Infranords operativa verksamhet. Att Infranords affärsprojekt leds och styrs på effektivt sätt och att rätt leverans sker, är avgörande för lönsamheten. I samband med de närmaste årens stora pensionsavgångar måste Infranord säkerställa kompetensöverföring och rekrytering för att företaget ska ha förutsättningar att utvecklas på befintliga

och nya marknader. Detta ska även balanseras mot den övertalighet som är konstaterad.

Inom Infranord är bedömning och hantering av risker en del av det löpande arbetet, exempelvis i anbudsarbete, genomförande av affärsprojekt, i samband med organisationsförändringar och vid investeringar. Uppdatering av Infranords övergripande riskkarta sker regelbundet för att säkerställa att förebyggande åtgärder vidtas på ett bra sätt.

För ytterligare information om Infranords risker och dess hantering hänvisas till koncernens årsredovisning 2013, sidan 37.

Moderbolaget

Infranord AB bedriver verksamhet inom järnvägsanläggning, förvaltar aktier i dotterbolag samt ansvarar för koncernens finansiering och placeringar.

Moderbolagets intäkter under perioden var 717 MSEK (692) och rörelseresultatet uppgick till -68 MSEK (-123).

Denna bokslutskommuniké har ej varit föremål för granskning av bolagets revisorer.

Solna den 29 april 2014

Lars Öhman
Verkställande direktör

Datum för publicering av kommande finansiella rapporter avseende år 2014 på www.infranord.se är planerade enligt följande:

Delårsrapport januari-juni 2014 (2014 Q2)	2014-08-14
Delårsrapport januari-september (2014 Q3)	2014-10-24
Bokslutskommuniké 2014 (2014 Q4)	2015-02-12

För ytterligare information, kontakta:

Lars Öhman, VD	010-121 43 00
Lina Stolpe, CFO	010-121 28 08

Infranord AB, Box 1803, 171 21 Solna, 010-121 10 00, info@infranord.se, Org.nr 556793-3089

Koncernens resultaträkning i sammandrag

MSEK	Jan-mar 2014	Jan-mar 2013	Jan-dec 2013
Intäkter	746	700	3 787
Övriga rörelseintäkter	7	4	24
Summa rörelsens intäkter	753	704	3 811
Driftskostnader	-224	-213	-1 426
Personalkostnader	-451	-457	-1 889
Övriga kostnader	-124	-141	-591
Av- och nedskrivningar av immateriella och materiella anläggningstillgångar	-21	-21	-95
Summa rörelsens kostnader	-820	-832	-4 001
Rörelseresultat	-67	-128	-190
Finansiella intäkter	2	2	6
Finansiella kostnader	-3	-3	-13
Summa finansiella poster	-1	-1	-7
Resultat efter finansiella poster	-68	-129	-197
Inkomstskatt	14	23	35
Periodens resultat	-54	-106	-162
Varav moderbolagets aktieägares andel	100%	100%	100%
Resultat per aktie, SEK	-0,40	-0,78	-1,20

(Antal aktier för samtliga redovisade perioder är 135 226 547 st)

Koncernens rapport över totalresultat i sammandrag

MSEK	Jan-mar 2014	Jan-mar 2013	Jan-dec 2013
Periodens resultat	-54	-106	-162
Poster som ej kommer att omklassificeras till resultat			
Aktuariella vinster	-	-	3
Poster som kommer att omklassificeras till resultat			
Värdering av finansiella instrument till verkligt värde	-2	-	1
Omräkningsdifferens utländska dotterbolag	1	-2	-1
Summa totalresultat	-55	-108	-159
Hänförligt till:			
Moderbolagets aktieägare	100%	100%	100%

Koncernens balansräkning i sammandrag

MSEK	Not	31 mar 2014	31 mar 2013	31 dec 2013
TILLGÅNGAR				
Immateriella tillgångar		27	27	27
Materiella anläggningstillgångar		625	626	606
Finansiella anläggningstillgångar		0	0	0
Uppskjuten skattefordran		60	30	45
Summa anläggningstillgångar		712	683	678
Varulager		49	38	41
Upparbetade ej fakturerade intäkter	4	154	255	91
Kortfristiga fordringar		574	643	898
Likvida medel		216	40	97
Summa omsättningstillgångar		993	976	1 127
SUMMA TILLGÅNGAR		1 705	1 659	1 805

EGET KAPITAL OCH SKULDER				
Eget kapital		414	521	472
Långfristiga skulder till kreditinstitut		201	237	197
Långfristiga avsättningar		61	35	55
Övriga långfristiga skulder		1	-	0
Summa långfristiga skulder		263	272	252
Checkräkningskredit		0	0	0
Fakturerade ej upparbetade intäkter	4	208	142	232
Kortfristiga skulder till kreditinstitut		77	73	74
Övriga kortfristiga skulder		743	651	775
Summa kortfristiga skulder		1 028	866	1 081
SUMMA EGET KAPITAL OCH SKULDER		1 705	1 659	1 805

Förändringar i koncernens eget kapital i sammandrag

MSEK	Aktie- kapital	Säkrings- reserv	Omräknings- reserv	Balanserad vinst	Periodens resultat	Summa eget kapital hänförligt till moder- bolagets ägare
Ingående balans 1 januari 2013	135			494	0	629
Disposition av föregående års resultat				0	0	0
Summa totalresultat för perioden			-2		-106	-108
Utgående balans 31 mars 2013	135	0	-2	494	-106	521

MSEK	Aktie- kapital	Fond för verkligt värde	Omräknings- differens	Balanserad vinst	Periodens resultat	Summa eget kapital hänförligt till moder- bolagets ägare
Ingående balans 1 januari 2014	135	1	-3	499	-162	472
Disposition av föregående års resultat				-162	162	0
Summa totalresultat för perioden		-2	1		-54	-55
Utgående balans 31 mars 2014	135	-1	-2	337	-54	416

Koncernens kassaflödesanalys i sammandrag

MSEK	Jan-mar 2014	Jan-mar 2013	Jan-dec 2013
Resultat efter finansiella poster	-68	-129	-197
Justering för poster som inte ingår i kassaflödet	16	22	143
Betald skatt	-10	-24	-54
Kassaflöde från den löpande verksamheten före förändring i rörelsekapitalet	-62	-131	-108
Kassaflöde från förändring i rörelsekapitalet	213	379	498
Kassaflöde från den löpande verksamheten	151	248	390
Investeringsverksamheten			
Förvärv av materiella anläggningstillgångar	-13	-21	-70
Försäljning av inventarier	0	4	14
Kassaflöde från investeringsverksamheten	-13	-17	-56
Finansieringsverksamheten			
Upptagna lån	0	20	44
Amortering av lån	-19	-19	-89
Återbetald -/utnyttjad + checkräkningskredit	0	-202	-202
Kassaflöde från finansieringsverksamheten	-19	-201	-247
Periodens kassaflöde	119	30	87
Likvida medel vid periodens början	97	10	10
Likvida medel vid periodens slut	216	40	97

Moderbolagets resultaträkning i sammandrag

MSEK	Jan-mar 2014	Jan-mar 2013	Jan-dec 2013
Intäkter	717	692	3 694
Övriga rörelseintäkter	7	4	23
Summa rörelsens intäkter	724	696	3 717
Driftskostnader	-202	-207	-1 349
Personalkostnader	-448	-452	-1 871
Övriga externa kostnader	-125	-142	-591
Av- och nedskrivningar av immateriella och materiella anläggningstillgångar	-17	-18	-84
Summa rörelsens kostnader	-792	-819	-3 895
Rörelseresultat	-68	-123	-178
Resultat från andelar i koncernföretag	1	0	-40
Ränteintäkter och liknande resultatposter	2	2	7
Räntekostnader och liknande resultatposter	-3	-3	-10
Summa finansiella poster	0	-1	-43
Resultat efter finansiella poster	-68	-124	-221
Skatt på periodens resultat	15	22	40
Periodens resultat	-53	-102	-181

Moderbolagets rapport över totalresultat i sammandrag

MSEK	Jan-mar 2014	Jan-mar 2013	Jan-dec 2013
Periodens resultat	-53	-102	-181
Övrigt totalresultat	1	0	1
Summa totalresultat	-52	-102	-180

Moderbolagets balansräkning i sammandrag

MSEK	Not	31 mar 2014	31 mar 2013	31 dec 2013
TILLGÅNGAR				
Immateriella tillgångar		17	20	18
Materiella anläggningstillgångar		497	517	500
Finansiella anläggningstillgångar		3	13	3
Uppskjuten skattefordran		61	28	46
Summa anläggningstillgångar		578	578	567
Varulager		49	38	41
Upparbetade ej fakturerade intäkter		152	233	94
Kortfristiga fordringar		554	674	903
Likvida medel		206	35	69
Summa omsättningstillgångar		961	980	1 107
SUMMA TILLGÅNGAR		1 539	1 558	1 674

EGET KAPITAL OCH SKULDER				
Eget kapital		404	538	460
Långfristiga skulder till kreditinstitut		86	140	104
Långfristiga övriga avsättningar		106	58	109
Övriga långfristiga skulder		1	-	0
Summa långfristiga skulder		193	198	213
Checkräkningskredit		0	0	0
Fakturerade ej upparbetade intäkter		208	142	232
Kortfristiga skulder till kreditinstitut		62	60	60
Övriga kortfristiga skulder		672	620	709
Summa kortfristiga skulder		942	822	1 001
SUMMA EGET KAPITAL OCH SKULDER		1 539	1 558	1 674

Noter

Not 1 Företagsinformation

Infranord AB, organisationsnummer 556793-3089 med säte i Solna, Sverige. Adressen till bolagets huvudkontor är: Svetsarvägen 8, i Solna Business Park och postadress är: Box 1803, 171 21 Solna, telefonnummer 010-121 10 00. Bolagets verksamhet är att bedriva entreprenad-, drift-, underhålls- och uthyrningsverksamhet samt produktion inom trafik-, mark-, bygg-, anläggnings- och teleområdet. Infranord AB ägs till 100 procent av den svenska staten.

I denna rapport benämns Infranord AB antingen med sitt fulla namn eller som moderbolaget och Infranordkoncernen benämns som Infranord eller koncernen.

Alla belopp uttrycks i miljoner svenska kronor, MSEK, om ej annat anges.

Not 2 Redovisningsprinciper

Delårsrapporten är upprättad i enlighet med IAS 34 Delårsrapportering samt Årsredovisningslagen. Ingen av de nya eller ändrade IFRS standarder eller tolkningar från IFRS Interpretations Committee som gäller från första januari 2014 har haft någon betydande inverkan på Infranords finansiella rapporter.

Moderföretaget tillämpar Årsredovisningslagen och Rådet för finansiell rapporterings rekommendation RFR 2 Redovisning för juridiska personer. Tillämpning av RFR 2 innebär att moderföretaget så långt som möjligt tillämpar alla av EU godkända IFRS inom ramen för Årsredovisningslagen och Tryggandelagen samt beaktat sambandet mellan redovisning och beskattning.

Redovisningsprinciperna kan i sin helhet läsas i koncernens årsredovisning för 2013.

Not 3 Segmentredovisning

Infranords segmentinformation presenteras utifrån företagsledningens perspektiv och rörelsesegment identifieras utifrån den interna rapporteringen till företagets högsta verkställande beslutsfattare. Koncernledningen utgör Infranords högsta verkställande beslutsorgan.

Infranords rörelsesegment utgörs av två geografiska områden; Sverige samt Utländsk verksamhet. Segmentet Sverige avser drifts- och underhållsverksamhet samt entreprenader i moderbolaget. Utländsk verksamhet omfattar Infranords dotterbolag i Danmark och Norge. Övriga delar av moderbolag samt koncernposter redovisas tillsammans med elimineringar under Övrigt.

Indelningen speglar företagets interna organisation och rapportsystem. I Sverige samordnas resurser på landsbasis och företaget har gemensamma processer över hela landet. Internprissättning sker på marknadsmässiga grunder. Koncernintern vinst elimineras.

Resultaträkning	Sverige		Utländsk verksamhet		Övrigt, eliminerings m m (*)		Totalt koncernen	
	2014	2013	2014	2013	2014	2013	2014	2013
Intäkter								
Intäkter, externa	681	682	42	9	23	9	746	700
Intäkter, interna	13	1	1	0	-14	-1	0	0
Övriga rörelseintäkter	0	0	0	0	7	4	7	4
Summa intäkter	694	683	43	9	16	12	753	704
Rörelsens kostnader	-669	-675	-43	-15	-108	-142	-820	-832
Rörelseresultat	25	8	0	-6	-92	-130	-67	-128
Finansnetto							-1	-1
Resultat efter finansiella poster							-68	-129

*I kolumnen Övrigt ingår även koncernens finansiella leasing.

Not 4 Entreprenadavtal

Koncernen (MSEK)	31 mar 2014	31 mar 2013	31 dec 2013
Upparbetade intäkter/nedlagda kostnader	3 968	4 179	2 923
Varav fakturerat	-3 814	-3 924	-2 832
Summa Upparbetade ej fakturerade intäkter	154	255	91
Fakturering	-5 116	-4 480	-5 597
Varav upparbetade intäkter/nedlagda kostnader	4 908	4 338	5 365
Summa Fakturerade ej upparbetade intäkter	-208	-142	-232
Netto Upparbetade ej fakturerade intäkter, inklusive kundförskott	-54	113	-141
Kundförskott som ingår i Övriga skulder:	-10	-7	-16
Netto Upparbetade ej fakturerade intäkter, exklusive kundförskott	-64	106	-157

Not 5 Definitioner - nyckeltal

Avkastning på eget kapital - Resultat efter finansiella poster i procent av genomsnittligt justerat eget kapital.

Avkastning på sysselsatt kapital - Rörelseresultat plus finansiella intäkter i procent av genomsnittligt sysselsatt kapital.

Sysselsatt kapital - Totalt kapital (=balansomslutning) minus icke räntebärande skulder inklusive uppskjuten skatteskuld.

Soliditet - Justerat eget kapital i procent av totala tillgångar.