

# Bokslutskommuniké

Januari – december 2015



## Oktober – december

- Orderingången under perioden var 3 033 MSEK (1 173)
- Intäkterna uppgick till 1 171 MSEK (1 195)
- Rörelseresultatet uppgick till 68 MSEK (-7)
- Periodens resultat uppgick till 53 MSEK (-8)
- Resultat per aktie uppgick till 0,40 kr (-0,06)
- Kassaflödet från den löpande verksamheten uppgick till 134 MSEK (255)

## Januari – december

- Orderingången under perioden var 6 073 MSEK (4 681)
- Orderstocken vid periodens utgång uppgick till 6 850 MSEK (4 724)
- Intäkterna uppgick till 3 947 MSEK (3 956)
- Rörelseresultatet uppgick till 153 MSEK (32)
- Periodens resultat uppgick till 117 MSEK (17)
- Resultat per aktie uppgick till kr 0,87 (0,13)
- Kassaflödet från den löpande verksamheten uppgick till 147 MSEK (272)
- Antalet anställda vid periodens utgång uppgick till 1880 (2 112)

*Infranord är Sveriges och Nordens ledande järnvägsentreprenör. Fokus ligger på att underhålla och modernisera dagens järnvägar samt att utveckla och bygga spåret mot framtiden. Våra medarbetare finns över hela landet och vi omsätter 4 miljarder kronor.*

## VD:s kommentar

Koncernens intäkter för 2015 uppgick till 3 947 MSEK (3 956) och rörelseresultatet förbättrades till 153 MSEK (32). Resultatförbättringen beror främst på lägre kostnader efter genomförda effektiviseringsåtgärder inom produktion och administration samt en bättre projektstyrning. Antalet anställda vid utgången av perioden uppgick till 1 880 jämfört med 2 112 föregående år.

Orderingången under fjärde kvartalet var mycket stark och uppgick till 3 033 MSEK (1 173). Vid årets utgång var orderstocken 6 850 MSEK, vilket är den högsta sedan Infranord bildades. Huvuddelen av orderingången avser drift- och underhållsavtal, bland annat ett femårigt avtal för basunderhåll för flera avsnitt av banorna i Bergslagen och Godsstråket med ett totalt värde på 890 MSEK. Infranord har också tecknat flera större entreprenadavtal, bland annat för Olskroken i Göteborg (planskildhet) med ett beräknat värde på 480 MSEK.

Under året har inga större förändringar skett av marknadsläget i Sverige eller Norge. Konkurrensen är fortsatt hård, med flera aktörer framförallt på anläggningssidan. Infranord fortsätter kontinuerligt att arbeta med att förbättra effektiviteteten för att vara konkurrenskraftigt.

Årets kraftiga resultatförbättring har visat att vi är på rätt väg för att nå våra långsiktiga mål och att uppfylla ägarens krav på verksamheten. Med finansiell styrka, en hög orderstock samt en mer effektiv organisation med hög kompetens har vi goda förutsättningar i det fortsatta arbetet under 2016.

Lars Öhman  
Verkställande direktör

## Koncernens finansiella nyckeltal

MSEK	Okt-dec 2015	Okt-dec 2014	Jan-dec 2015	Jan-dec 2014
Orderingång	3 033	1 173	6 073	4 681
Orderstock	6 850	4 724	6 850	4 724
Intäkter	1 171	1 195	3 947	3 956
Rörelseresultat	68	-7	153	32
Rörelsemarginal (%)	5,8	Neg	3,9	0,8
Periodens resultat	53	-8	117	17
Kassaflöde från löpande verksamheten	134	255	147	272
Resultat per aktie (SEK)	0,40	-0,06	0,87	0,13
Avkastning på eget kapital (%)	27,9	Neg	27,9	5,8
Avkastning på sysselsatt kapital (%)	18,9	Neg	18,9	5,3
Soliditet (%)	31,3	23,8	31,3	23,8
Eget kapital per aktie (SEK)	4,51	3,54	4,51	3,54
Räntebärande nettoskuld	94	150	94	150

Om inte annat anges redovisas beloppen i MSEK.

Ägarens långsiktiga mål för koncernen är: Avkastning på eget kapital med 16 procent, Soliditet 33 procent.

## Marknadsutsikter

Infranords huvudmarknad utgörs av järnvägsrelaterade tjänster inom drift- och underhåll samt anläggning. Under 2015 har inga större förändringar skett av marknadsläget i Sverige eller Norge.

Konkurrensen i upphandlingar på den svenska marknaden är fortsatt hård. Under året har något färre upphandlingar genomförts jämfört med föregående år. Dock har många större fleråriga avtal inom drift- och underhåll upphandlats.

Under de senaste åren har regeringen beslutat att tillföra betydande belopp för infrastrukturprojekt inom järnvägsområdet. Med hänsyn till att konkreta projekt måste planeras och upphandlas bedömer Infranord att dessa åtgärder inte kommer att påverka marknaden i större omfattning under 2016.

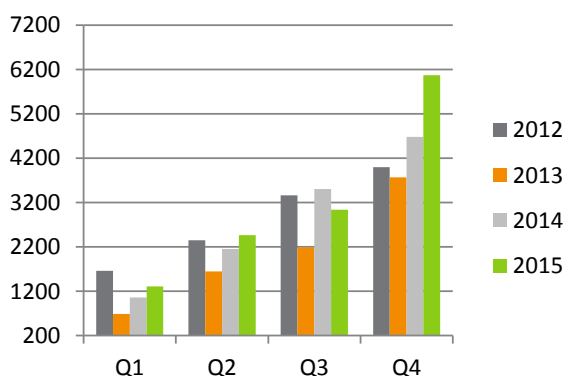
I Norge ökar de statliga anslagen till järnvägsprojekt vilket resulterat i en rad omfattande projekt. Den kommande Jernbanereformen kan eventuellt innebära att även järnvägsunderhållet blir konkurrensutsatt.

## Orderingång och orderstock för koncernen

### Oktober - december 2015

Orderingången under fjärde kvartalet uppgick till 3 033 MSEK (1 173). Av orderingången avsåg 2 091 MSEK nya affärskontrakt och 942 MSEK var orderingång från ändrings- och tilläggsbeställningar samt prognosförändringar.

Orderingång, ackumulerat



Under perioden tecknade Infranord bland annat avtal med Trafikverket avseende basunderhåll för flera etapper av banorna i Bergslagen och Godsstråket. Kontraktet löper under 5 år och ordervärdet är 890 MSEK.

Infranord tecknade också avtal med Trafikverket avseende kontaktledningsupprustning Hässleholm – Lund med ett

ordervärde på 282 MSEK samt ett entreprenadavtal för Olskroken i Göteborg (planskildhet) till ett värde av 480 MSEK.

### Januari - december 2015

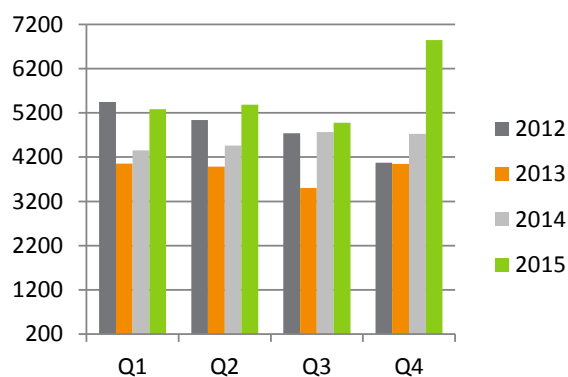
Orderingången under 2015 uppgick till 6 073 MSEK (4 681). Av orderingången utgjorde 4 103 MSEK nya affärskontrakt och 1 970 MSEK avsåg orderingång i form av ändrings- och tilläggsbeställningar samt prognosförändring.

Anbudsframgången förbättrades jämfört med föregående år, i första hand för Trafikverkets upphandlingar av kontrakt för drift- och underhåll.

Under första kvartalet 2015 tecknade Infranord två nya kontrakt med Trafikverket avseende basunderhåll för järnväg, dels avseende Värmland/Dalsland, med ett ordervärde på 600 MSEK, och dels för Västkustbanan Väst, med ett ordervärde på 400 MSEK.

Infranord Norge AS tecknade under andra kvartalet kontrakt med Jernbaneverket avseende nyanläggning av dubbelspår mellan Farriseidet och Porsgrunn på Vestfoldbanan. Ordervärdet uppgår till 250 MNOK.

Orderstock, periodens utgång



Orderstocken vid periodens utgång uppgick till 6 850 MSEK (4 724) varav 2 227 MSEK (2 158) är planerat att levereras under 2016.

## Intäkter och resultat för koncernen

### Oktober - december 2015

#### Intäkter

Intäkterna under fjärde kvartalet var i nivå med samma period föregående år och uppgick till 1 171 MSEK (1 195).

## Resultat

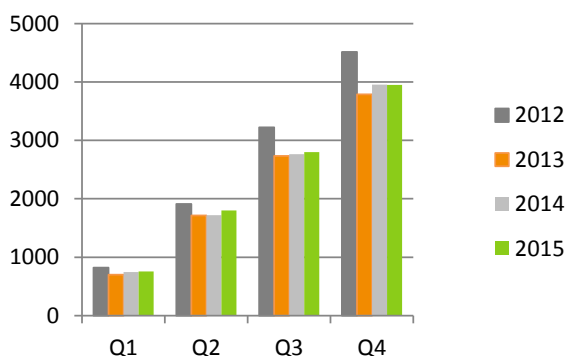
Rörelseresultatet uppgick till 68 MSEK (-7). Resultatförbättringen är främst en effekt av minskade kostnader för stödfunktioner och administration efter genomförda effektiviseringar.

### Januari - december 2015

## Intäkter

Koncernens intäkter för perioden uppgick till 3 947 MSEK (3 956). Intäkterna på den svenska marknaden minskade något jämfört med föregående år medan omsättningen på den norska marknaden ökade med 7 procent.

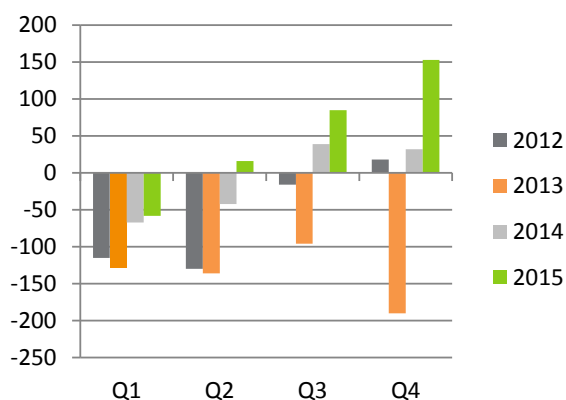
### Intäkter, ackumulerat



## Resultat

Rörelseresultatet för perioden uppgick till 153 MSEK (32). Förbättringen beror främst på förbättrad projektstyrning samt genomförda effektiviseringar som minskat kostnaderna inom produktion, stödfunktioner och administration.

### Rörelseresultat, ackumulerat



Koncernens finansnetto förbättrades jämfört med föregående år och uppgick till -1 MSEK (-5).

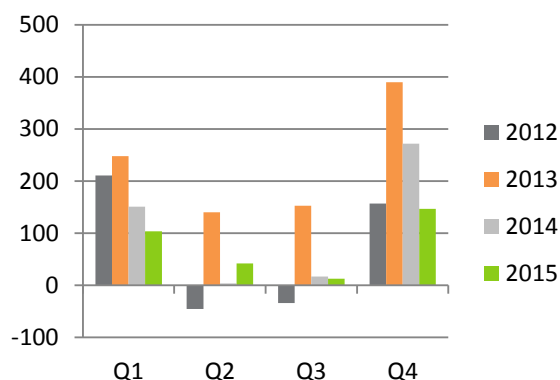
Koncernens skattekostnad uppgick till -35 MSEK (-10), varav -14 MSEK (-10) är förändring av uppskjuten skatt på årets resultat och -21 MSEK (0) avser skatt på årets resultat.

## Säsongsvariationer

Verksamheten inom Infranord påverkas av stora säsongsmässiga variationer, bland annat till följd av vädret. Normalt är därför vinterhalvåret svagare jämfört med resten av året. Detta innebär att resultatet inte upparbetas linjärt utan att merparten upparbetas under andra och tredje kvartalet.

## Kassaflöde

### Kassaflöde från den löpande verksamheten, ackumulerat



Kassaflödet från den löpande verksamheten var 147 MSEK (272). Resultatförbättringen har påverkat kassaflödet positivt med 125 MSEK jämfört med föregående år. Kassaflöde från förändringar i rörelsekapitalet var -41 MSEK (188), vilket främst förklaras av högre kapitalbinding i projekt. Kassaflödet från kundfordringar förbättrades jämfört med föregående år.

Nettoutflödet avseende förvärv och avyttring av materiella anläggningstillgångar uppgick till -30 MSEK (-79).

Investeringar i finansiella anläggningstillgångar påverkade kassaflödet med -52 MSEK (-108).

Kassaflödet från finansieringsverksamheten uppgick till -107 MSEK (-79). Under året har förtidslösen av lån skett med -50 MSEK (-). Amortering av lån och leasingkulder har skett med -57 MSEK (-79).

Koncernens kassaflöde för perioden var -42 MSEK (76).

## Finansiell ställning och likviditet

Koncernens likvida medel uppgick vid periodens utgång till 130 MSEK (173). Moderbolaget har en beviljad checkkredit på 400 MSEK vilken vid periodens utgång var outnyttjad (0).

Räntebärande lån exklusive checkkredit uppgick till 224 MSEK (323) varav kortfristig del utgjorde 27 MSEK (86).

Av koncernens räntebärande skulder uppgick finansiell leasingsskuld till 141 MSEK (151) varav kortfristig del utgjorde 18 MSEK (17). Koncernens räntebärande nettoskuld var vid periodens utgång 94 MSEK (150).

Per den 31 december uppgick det egna kapitalet i koncernen till 610 MSEK (479) och soliditeten till 31,3 procent (23,8).

### **Investeringar, avyttringar och förvärv**

Koncernens investeringar i materiella anläggningstillgångar, inklusive pågående investeringar, uppgick till totalt 44 MSEK (146). Av detta belopp utgör 31 MSEK (81) egenfinansierade investeringar i moderbolaget och 10 MSEK (65) avser nyupptagen finansiell leasing.

Investeringar i finansiella anläggningstillgångar uppgick till 52 (108) och avser förvaltningstillgångar i en pensionsplan. I koncernen redovisas nettovärdet av förvaltningstillgångar och pensionsförpliktelse med 72 MSEK (39) som finansiell anläggningstillgång.

### **Händelser efter rapportperiodens utgång**

Den 1 januari 2016 återinträdde Lars Öhman som ordinarie verkställande direktör för Infranord AB efter en tids sjuk-skrivning. Lina Stolpe återgick till ordinarie tjänst som CFO.

Några andra väsentliga händelser efter rapportperiodens utgång som påverkar koncernens resultat eller finansiella ställning finns ej att rapportera.

### **Väsentliga risker och osäkerhetsfaktorer**

De risker som är identifierade är främst relaterade till Infranords operativa verksamhet. Att Infranords affärsprojekt leds och styrs på effektivt sätt och att rätt leverans sker, är avgörande för lönsamheten.

I samband med de närmaste årens stora pensionsavgångar måste Infranord säkerställa kompetensöverföring och rekrytering för att företaget ska ha förutsättningar att utvecklas på befintliga och nya marknader.

Inom Infranord är bedömning och hantering av risker en del av det löpande arbetet, exempelvis i anbudsarbete, genomförande av affärsprojekt, i samband med organisationsförändringar och vid investeringar. Uppdatering av Infranords övergripande riskkarta sker regelbundet för att säkerställa att lämpliga förebyggande åtgärder kan vidtas.

För ytterligare information om Infranords risker och dess hantering hänvisas till koncernens årsredovisning 2014, sidan 60.

### **Moderbolaget**

Infranord AB bedriver verksamhet inom järnvägsanläggning, förvaltar aktier i dotterbolag samt ansvarar för koncernens finansiering och placeringar.

Moderbolagets ackumulerade intäkter under perioden var 3 873 MSEK (3 833). Rörelseresultatet uppgick till 146 MSEK (15).

Infranord AB utgör ungefär 90 procent av koncernens verksamhet. Analys av intäkter, resultat och finansiell ställning för koncernen är därför även tillämpliga för moderbolaget, om inget annat anges.

### **Förslag till utdelning**

Styrelsen förslår att ingen utdelning lämnas för räkenskapsåret 2015 då soliditetsmålet inte är uppfyllt.

### **Redovisningsprinciper**

Denna bokslutskommuniké är upprättad i enlighet med IAS 34 Delårsrapportering samt Årsredovisningslagen. Ingen av de nya eller ändrade IFRS standarder eller tolkningar från IFRS Interpretations Committee som gäller från första januari 2015 har haft någon betydande inverkan på Infranords finansiella rapporter.

Moderföretaget tillämpar Årsredovisningslagen och Rådet för finansiell rapporterings rekommendation RFR 2 Redovisning för juridiska personer. Tillämpning av RFR 2 innebär att moderföretaget så långt som möjligt tillämpar alla av EU godkända IFRS inom ramen för Årsredovisningslagen och Tryggandelagen samt beaktat sambandet mellan redovisning och beskattning.

Redovisningsprinciperna kan i sin helhet läsas i koncernens årsredovisning för 2014.

Denna bokslutskommuniké har inte varit föremål för granskning av bolagets revisorer

**Solna den 15 februari 2016**

Lars Öhman  
Verkställande direktör

Datum för årsstämma och publicering av kommande finansiella rapporter på [www.infranord.se](http://www.infranord.se) är planerade enligt följande:

Årsredovisning 2015	2016-03-18	Delårsrapport januari – juni 2016	2016-08-01
Årsstämma 2016	2016-04-28	Delårsrapport januari – september 2016	2016-10-27
Delårsrapport januari - mars 2016	2016-04-28	Bokslutskommuniké januari - december 2016	2017-02-14

För ytterligare information, kontakta:

Lars Öhman, VD	010-121 43 00
Lina Stolpe, CFO	010-121 28 08

Infranord AB, Box 1803, 171 21 Solna, 010-121 10 00, [info@infranord.se](mailto:info@infranord.se), Org.nr 556793-3089

## Koncernens resultaträkning i sammandrag

MSEK	Okt-dec 2015	Okt-dec 2014	Jan-dec 2015	Jan-dec 2014
Intäkter	1 171	1 195	3 947	3 956
Övriga rörelseintäkter	35	9	56	30
<b>Summa rörelsens intäkter</b>	<b>1 206</b>	<b>1 204</b>	<b>4 003</b>	<b>3 986</b>
Driftskostnader	-539	-561	-1 652	-1 586
Personalkostnader	-377	-440	-1 519	-1 689
Övriga kostnader	-202	-189	-599	-596
Av- och nedskrivningar av immateriella och materiella anläggningstillgångar	-20	-20	-80	-82
<b>Summa rörelsens kostnader</b>	<b>-1 137</b>	<b>-1 211</b>	<b>-3 850</b>	<b>-3 954</b>
<b>Rörelseresultat</b>	<b>68</b>	<b>-7</b>	<b>153</b>	<b>32</b>
Finansiella intäkter	3	4	5	10
Finansiella kostnader	-2	-4	-6	-15
<b>Summa finansiella poster</b>	<b>1</b>	<b>0</b>	<b>-1</b>	<b>-5</b>
<b>Resultat efter finansiella poster</b>	<b>69</b>	<b>-7</b>	<b>152</b>	<b>27</b>
Inkomstskatt	-16	-1	-35	-10
<b>Periodens resultat</b>	<b>53</b>	<b>-8</b>	<b>117</b>	<b>17</b>
Varav moderbolagets aktieägares andel	100%	100%	100%	100%
Resultat per aktie, SEK	0,40	-0,06	0,87	0,13

(Antal aktier för samtliga redovisade perioder är 135 226 547 st)

## Koncernens rapport över totalresultat i sammandrag

MSEK	Okt-dec 2015	Okt-dec 2014	Jan-dec 2015	Jan-dec 2014
Periodens resultat	53	-8	117	17
<b>Poster som ej kommer att omklassificeras till resultat</b>				
Aktuariella vinster/förluster	4	0	9	-6
<b>Poster som kommer att omklassificeras till resultat</b>				
Värdering av finansiella instrument till verkligt värde	3	6	6	0
Omräkningsdifferens utländska dotterbolag	0	0	-1	1
<b>Summa totalresultat</b>	<b>61</b>	<b>-2</b>	<b>131</b>	<b>12</b>
<b>Hänförligt till:</b>				
<b>Moderbolagets aktieägare</b>	<b>100%</b>	<b>100%</b>	<b>100%</b>	<b>100%</b>

## Koncernens balansräkning i sammandrag

MSEK	31 dec 2015	31 dec 2014
<b>TILLGÅNGAR</b>		
Immateriella tillgångar	29	27
Materiella anläggningstillgångar	623	666
Finansiella anläggningstillgångar	72	44
Uppskjuten skattefordran	23	41
<b>Summa anläggningstillgångar</b>	<b>747</b>	<b>777</b>
Varulager	38	41
Upparbetade ej fakturerade intäkter	141	131
Kortfristiga fordringar	895	891
Likvida medel	130	173
<b>Summa omsättningstillgångar</b>	<b>1 204</b>	<b>1 236</b>
<b>SUMMA TILLGÅNGAR</b>	<b>1 951</b>	<b>2 013</b>

<b>EGET KAPITAL OCH SKULDER</b>		
<b>Eget kapital</b>	<b>610</b>	<b>479</b>
Långfristiga skulder till kreditinstitut	197	237
Långfristiga avsättningar	16	18
Övriga långfristiga skulder	2	3
<b>Summa långfristiga skulder</b>	<b>215</b>	<b>258</b>
Fakturerade ej upparbetade intäkter	239	310
Kortfristiga skulder till kreditinstitut	27	86
Övriga kortfristiga skulder	860	880
<b>Summa kortfristiga skulder</b>	<b>1 126</b>	<b>1 276</b>
<b>SUMMA EGET KAPITAL OCH SKULDER</b>	<b>1 951</b>	<b>2 013</b>

## Förändringar i koncernens eget kapital i sammandrag

MSEK	Aktie- kapital	Aktuariella vinster och förluster	Säkrings- reserv	Omräknings- differens	Balanserad vinst	Periodens resultat	Summa eget kapital hänförligt till moder- bolagets ägare
<b>Ingående balans 1 januari 2014</b>	<b>135</b>	<b>3</b>	<b>1</b>	<b>-1</b>	<b>496</b>	<b>-162</b>	<b>472</b>
Disposition av föregående års resultat					-162	162	0
Summa totalresultat för perioden		-6		-4		17	7
<b>Utgående balans 31 december 2014</b>	<b>135</b>	<b>-3</b>	<b>1</b>	<b>-5</b>	<b>334</b>	<b>17</b>	<b>479</b>

MSEK	Aktie- kapital	Aktuariella vinster och förluster	Säkrings- reserv	Omräknings- differens	Balanserad vinst	Periodens resultat	Summa eget kapital hänförligt till moder- bolagets ägare
<b>Ingående balans 1 januari 2015</b>	<b>135</b>	<b>-3</b>	<b>1</b>	<b>-5</b>	<b>334</b>	<b>17</b>	<b>479</b>
Disposition av föregående års resultat					17	-17	0
Summa totalresultat för perioden		9	6	-1		117	131
<b>Utgående balans 31 december 2015</b>	<b>135</b>	<b>6</b>	<b>7</b>	<b>-6</b>	<b>351</b>	<b>117</b>	<b>610</b>



## Koncernens kassaflödesanalys i sammandrag

MSEK	Okt-dec 2015	Okt-dec 2014	Jan-dec 2015	Jan-dec 2014
Resultat efter finansiella poster	69	-7	152	27
Justering för poster som inte ingår i kassaflödet	21	49	83	100
Betald skatt	-10	-12	-47	-43
<b>Kassaflöde från den löpande verksamheten före förändring i rörelsekapitalet</b>	<b>80</b>	<b>30</b>	<b>188</b>	<b>84</b>
Kassaflöde från förändring i rörelsekapitalet	54	225	-41	188
<b>Kassaflöde från den löpande verksamheten</b>	<b>134</b>	<b>255</b>	<b>147</b>	<b>272</b>
<b>Investeringsverksamheten</b>				
Förvärv av materiella anläggningstillgångar	-22	-17	-34	-81
Försäljning av inventarier	0	1	4	2
Förvärv av finansiella anläggningstillgångar	-14	-11	-52	-108
<b>Kassaflöde från investeringsverksamheten</b>	<b>-35</b>	<b>-27</b>	<b>-82</b>	<b>-187</b>
<b>Finansieringsverksamheten</b>				
Upptagna lån	0	70	0	70
Amortering av lån	-7	-20	-107	-79
Återbetald -/utnyttjad + checkräkningskredit	0	-109	0	0
Övrigt	0	2	-1	0
<b>Kassaflöde från finansieringsverksamheten</b>	<b>-7</b>	<b>-57</b>	<b>-108</b>	<b>-9</b>
<b>Periodens kassaflöde</b>	<b>92</b>	<b>171</b>	<b>-42</b>	<b>76</b>
Likvida medel vid periodens början	38	2	173	97
<b>Likvida medel vid periodens slut</b>	<b>130</b>	<b>173</b>	<b>130</b>	<b>173</b>

## Segmentredovisning

Infranords segmentinformation presenteras utifrån företagsledningens perspektiv och rörelsesegment identifieras utifrån den interna rapporteringen till företagets högsta verkställande beslutsfattare. Koncernledningen utgör Infranords högsta verkställande beslutsorgan. Infranords rörelsesegment utgörs av två geografiska områden; Sverige samt Utländsk verksamhet. Segmentet Sverige avser drifts- och underhållsverksamhet samt entreprenader i moderbolaget. Utländsk verksamhet omfattar Infranords Norge AS. Övriga delar av moderbolag samt koncernposter redovisas under Övrigt.

Indelningen speglar företagets interna organisation och rapportsystem. I Sverige samordnas resurser på landsbasis och företaget har gemensamma processer över hela landet. Internprissättning sker på marknadsmässiga grunder. Koncernintern vinst elimineras.

Resultaträkning	Sverige		Utländsk verksamhet		Övrigt (*)		Elimineringar		Totalt koncernen	
	2015	2014	2015	2014	2015	2014	2015	2014	2015	2014
<b>Jan-dec</b>										
<b>Intäkter</b>										
Intäkter, externa	3 519	3 583	287	268	142	104	0	0	3 947	3 956
Intäkter, interna	205	144	12	12	7	2	-225	-158	0	0
Övriga rörelseintäkter	0	0	0	0	56	30	0	0	56	30
<b>Summa intäkter</b>	<b>3 724</b>	<b>3 727</b>	<b>299</b>	<b>280</b>	<b>205</b>	<b>136</b>	<b>-225</b>	<b>-158</b>	<b>4 003</b>	<b>3 986</b>
Rörelsens kostnader	-3 437	-3 459	-285	-263	-345	-390	217	158	-3 850	-3 954
<b>Rörelseresultat</b>	<b>288</b>	<b>268</b>	<b>13</b>	<b>17</b>	<b>-140</b>	<b>-254</b>	<b>-7</b>	<b>0</b>	<b>153</b>	<b>32</b>
Finansnetto									-1	-5
<b>Resultat efter finansiella poster</b>									<b>152</b>	<b>27</b>

\*I kolumnen Övrigt ingår även koncernens finansiella leasing.

## Moderbolagets resultaträkning i sammandrag

MSEK	Okt-dec 2015	Okt-dec 2014	Jan-dec 2015	Jan-dec 2014
Intäkter	1 152	1 170	3 873	3 833
Övriga rörelseintäkter	38	9	59	33
<b>Summa rörelsens intäkter</b>	<b>1 190</b>	<b>1 179</b>	<b>3 932</b>	<b>3 866</b>
Driftskostnader	-536	-554	-1 638	-1 516
Personalkostnader	-370	-434	-1 494	-1 673
Övriga externa kostnader	-199	-187	-589	-594
Av- och nedskrivningar av immateriella och materiella anläggningstillgångar	-16	-17	-65	-68
<b>Summa rörelsens kostnader</b>	<b>-1 121</b>	<b>-1 191</b>	<b>-3 786</b>	<b>-3 851</b>
<b>Rörelseresultat</b>	<b>69</b>	<b>-12</b>	<b>146</b>	<b>15</b>
Resultat från andelar i koncernföretag	1	-1	1	-1
Ränteintäkter och liknande resultatposter	2	4	5	10
Räntekostnader och liknande resultatposter	-1	-3	-4	-12
<b>Summa finansiella poster</b>	<b>2</b>	<b>0</b>	<b>2</b>	<b>-3</b>
<b>Resultat efter finansiella poster</b>	<b>72</b>	<b>-12</b>	<b>148</b>	<b>12</b>
Skatt på periodens resultat	-16	-1	-33	-6
<b>Periodens resultat</b>	<b>55</b>	<b>-13</b>	<b>115</b>	<b>6</b>

## Moderbolagets rapport över totalresultat i sammandrag

MSEK	Okt-dec 2015	Okt-dec 2014	Jan-dec 2015	Jan-dec 2014
Periodens resultat	55	-13	115	6
Övrigt totalresultat	3	6	6	0
<b>Summa totalresultat</b>	<b>58</b>	<b>-7</b>	<b>121</b>	<b>6</b>

## Moderbolagets balansräkning i sammandrag

MSEK	31 dec 2015	31 dec 2014
<b>TILLGÅNGAR</b>		
Immateriella tillgångar	15	15
Materiella anläggningstillgångar	481	515
Finansiella anläggningstillgångar	163	116
Uppskjuten skattefordran	23	41
<b>Summa anläggningstillgångar</b>	<b>681</b>	<b>687</b>
Varulager	38	41
Upparbetade ej fakturerade intäkter	141	129
Kortfristiga fordringar	915	906
Likvida medel	129	171
<b>Summa omsättningstillgångar</b>	<b>1 223</b>	<b>1 247</b>
<b>SUMMA TILLGÅNGAR</b>	<b>1 904</b>	<b>1 934</b>

<b>EGET KAPITAL OCH SKULDER</b>		
<b>Eget kapital</b>	<b>587</b>	<b>466</b>
Långfristiga skulder till kreditinstitut	73	102
Långfristiga övriga avsättningar	124	125
Övriga långfristiga skulder	2	3
<b>Summa långfristiga skulder</b>	<b>199</b>	<b>230</b>
Fakturerade ej upparbetade intäkter	239	310
Kortfristiga skulder till kreditinstitut	9	69
Övriga kortfristiga skulder	870	859
<b>Summa kortfristiga skulder</b>	<b>1 118</b>	<b>1 238</b>
<b>SUMMA EGET KAPITAL OCH SKULDER</b>	<b>1 904</b>	<b>1 934</b>

## Definitioner - nyckeltal

**Rörelsemarginal** – Rörelseresultat i procent av intäkter

**Avkastning på eget kapital** – Resultat efter finansiella poster i procent av genomsnittligt justerat eget kapital.

**Avkastning på sysselsatt kapital** – Rörelseresultat plus finansiella intäkter i procent av genomsnittligt sysselsatt kapital.

**Sysselsatt kapital** – Totalt kapital (=balansomslutning) minus icke räntebärande skulder inklusive uppskjuten skatteskuld.

**Soliditet** - Justerat eget kapital i procent av totala tillgångar.

## Not 1 Finansiella instrument, värdering till verkligt värde

Koncernen (MSEK)	2015-12-31			Redovisat värde	2014-12-31			Redovisat värde
	Nivå 1	Nivå 2	Nivå3		Nivå 1	Nivå 2	Nivå3	
<b>Finansiella tillgångar</b>								
Derivatinstrument		6		6		5		5
<b>Summa finansiella tillgångar</b>	<b>0</b>	<b>6</b>	<b>0</b>	<b>6</b>	<b>0</b>	<b>5</b>	<b>0</b>	<b>5</b>
<b>Finansiella skulder</b>								
Derivatinstrument		-2		-2	-	-3	-	-3
<b>Summa finansiella skulder</b>	<b>0</b>	<b>-2</b>	<b>0</b>	<b>-2</b>	<b>0</b>	<b>-3</b>	<b>0</b>	<b>-3</b>

\*) Finansiella tillgångar redovisas i balansräkningen under Kortfristiga fordringar och finansiella skulder under Övriga långfristiga skulder

Finansiella tillgångar och skulder som värderas till verkligt värde utgörs av derivat betecknade som säkringsinstrument, vilka på balansdagen var valutaterminer och ränteswappar. Endast tillgångar och skulder klassificerade som Nivå 2 förekommer inom Infranord och värdering till verkligt värde sker baserat på observerbara marknadsdata.

Redovisade värde för övriga finansiella tillgångar och skulder avser upplupet anskaffningsvärde, vilket bedöms vara en god approximation av de verkliga värdena med hänsyn till att löptid och/eller räntebindningstid uppgår till högst tre månader. En diskontering baserad på gällande marknadsförutsättningar bedöms därför inte leda till några väsentliga effekter på koncernens resultat eller finansiella ställning.

För mer information om klassificering och värdering av finansiella instrument, se Infranords årsredovisning 2014, not 4.