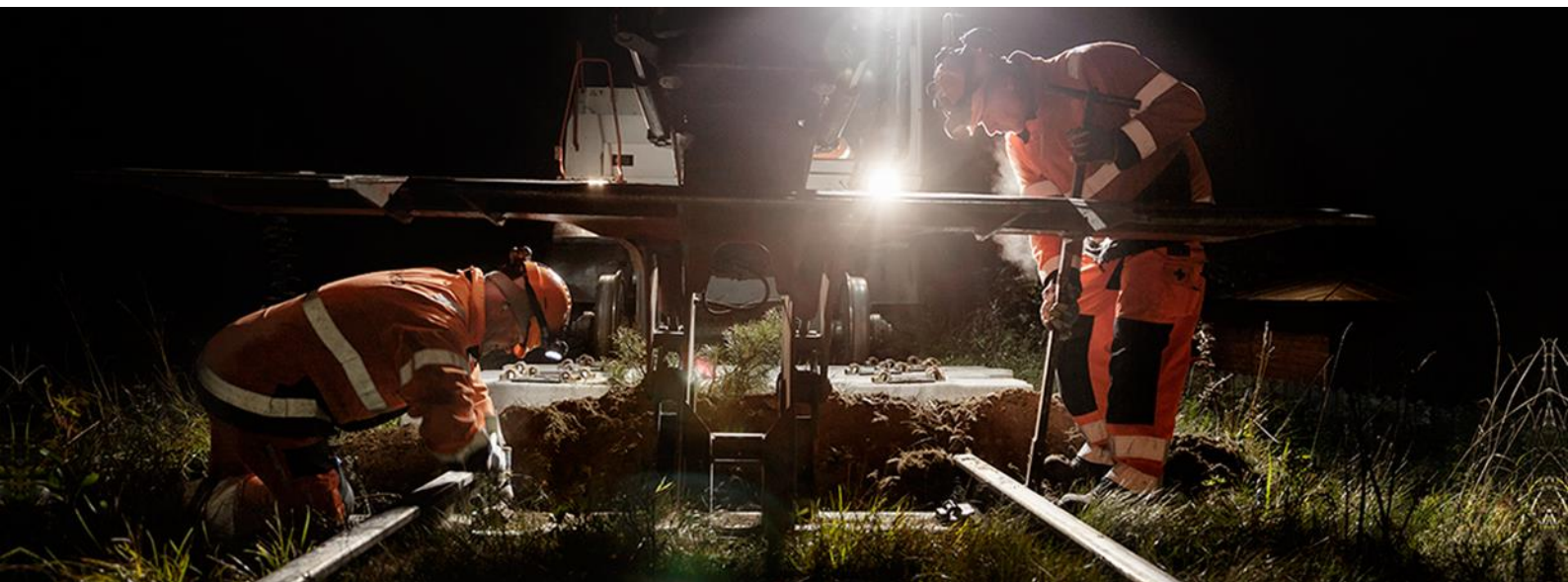


# Delårsrapport

Januari – juni 2016



## April – juni

- Ordergången under perioden var 1 147 MSEK (1 151)
- Intäkterna uppgick till 1 132 MSEK (1 043)
- Rörelseresultatet uppgick till 160 MSEK (74), varav en engångspost utgör 51 MSEK (0)
- Periodens resultat uppgick till 125 MSEK (57)
- Resultat per aktie uppgick till 0,92 kr (0,42)
- Kassaflödet från den löpande verksamheten uppgick till 29 MSEK (-62)

## Januari – juni

- Ordergången under perioden var 1 658 MSEK (2 463)
- Orderstocken vid periodens utgång uppgick till 6 624 MSEK (5 383)
- Intäkterna uppgick till 1 893 MSEK (1 799)
- Rörelseresultatet uppgick till 128 MSEK (16), varav en engångspost utgör 51 MSEK (0)
- Periodens resultat uppgick till 99 MSEK (11)
- Resultat per aktie uppgick till 0,19 kr (0,08)
- Kassaflödet från den löpande verksamheten uppgick till 69 MSEK (42)
- Antalet anställda vid periodens utgång uppgick till 1 870 (2 015)

*Infranord är Sveriges och Nordens ledande järnvägsentreprenör. Fokus ligger på att underhålla och modernisera dagens järnvägar samt att utveckla och bygga spåret mot framtiden. Våra medarbetare finns över hela landet och vi omsätter 4 miljarder kronor.*

## VD:s kommentar

Koncernens intäkter under andra kvartalet uppgick till 1 132 MSEK (1 043) och rörelseresultatet förbättrades till 160 MSEK (74). Intäkterna under första halvåret ökade också jämfört med föregående år och uppgick till 1 893 MSEK (1 799) och efter två starka kvartal visar Infranord ett ackumulerat rörelseresultat på 128 MSEK (16).

Orderingången för första halvåret uppgick till 1 658 MSEK (2 463). Den främsta orsaken till minskningen är att färre upphandlingar har slutförts under perioden och att bolaget har haft en lägre anbudsframgång än föregående år. I slutet av andra kvartalet har flera större kontrakt tilldelats Infranord, som kommer att inkluderas i orderingången under nästa kvartal. Vi ser också fortsatt god tillväxt i befintliga kontrakt och den utgående orderstocken uppgick till 6 624 MSEK.

Under andra kvartalet inträffade två allvarliga olyckor med personskador och materiell förstörelse som följd. Arbetsmiljön för våra medarbetare i produktionen innebär fysiska risker och vi arbetar för att säkerheten alltid ska sättas främst. I april genomfördes för tredje året i rad en Säkerhetsvecka, då samtliga Infranords medarbetare deltar i träffar för att diskutera risker i verksamheten och vidta åtgärder för förbättrad säkerhet. I år lades fokus på förebyggande säkerhetsarbete och tillbudsrapportering, vilka är två kritiska områden för att kontinuerligt kunna förbättra säkerheten i den operativa verksamheten.

Infranord utvecklar framtidens infrastruktur genom att bygga och underhålla järnväg. Det gör vi genom att fortsätta att jobba i enlighet med de fastlagda strategierna. Marknadsläget på våra huvudmarknader är stabilt och vi har förbättrat vår konkurrenskraft.

Lars Öhman  
Verkställande direktör

## Koncernens finansiella nyckeltal

| MSEK                                 | Mål  | Apr-jun<br>2016 | Apr-jun<br>2015 | Jan-jun<br>2016 | Jan-jun<br>2015 | Jan-dec<br>2015 |
|--------------------------------------|------|-----------------|-----------------|-----------------|-----------------|-----------------|
| Orderingång                          |      | 1 147           | 1 151           | 1 658           | 2 463           | 6 073           |
| Orderstock                           |      | 6 624           | 5 583           | 6 624           | 5 583           | 6 850           |
| Intäkter                             |      | 1 132           | 1 043           | 1 893           | 1 799           | 3 947           |
| Rörelseresultat                      |      | 160             | 74              | 128             | 16              | 153             |
| Rörelsemarginal (%)                  |      | 14,1            | 7,1             | 6,8             | 0,9             | 3,9             |
| Periodens resultat                   |      | 125             | 57              | 99              | 11              | 117             |
| Kassaflöde från löpande verksamheten |      | 29              | -62             | 69              | 42              | 147             |
| Resultat per aktie (SEK)             |      | 0,92            | 0,42            | 0,19            | 0,08            | 0,87            |
| Avkastning på eget kapital (%)       | 16,0 | 21,0            | 15,1            | 16,5            | 2,8             | 21,6            |
| Avkastning på sysselsatt kapital (%) |      | 19,2            | 10,8            | 15,6            | 4,1             | 18,9            |
| Soliditet (%)                        | 33,0 | 37,4            | 25,5            | 37,4            | 25,5            | 31,3            |
| Eget kapital per aktie (SEK)         |      | 5,20            | 3,62            | 5,20            | 3,62            | 4,51            |
| Räntebärande nettoskuld              |      | 21              | 142             | 21              | 142             | 94              |

Om inte annat anges redovisas beloppen i MSEK. Mål avser ägarens långsiktiga mål över en konjunkturcykel.

## Marknadsutsikter

Infranords huvudmarknad utgörs av järnvägsrelaterade tjänster inom drift- och underhåll samt anläggning. Under första halvåret 2016 har inga större förändringar skett av marknadsläget i Sverige eller Norge.

Konkurrensen i upphandlingar på den svenska marknaden är fortsatt hård. Flera större fleråriga drift- och underhållsavtal ligger för upphandling längre fram under 2016.

Under de senaste åren har regeringen beslutat att tillföra betydande belopp för infrastrukturprojekt inom järnvägsområdet. Med hänsyn till att konkreta projekt måste planeras och upphandlas bedömer Infranord att dessa åtgärder inte kommer att påverka marknaden i större omfattning under 2016.

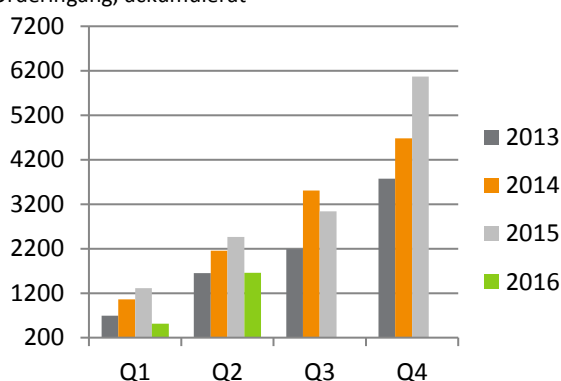
I Norge ökar de statliga anslagen till järnvägsprojekt vilket resulterat i en rad omfattande projekt. Den kommande Jernbanereformen kan eventuellt innebära att även järnvägsunderhållet blir konkurrensutsatt.

## Orderingång och orderstock för koncernen

### April - juni 2016

Orderingången under andra kvartalet uppgick till 1 147 MSEK (1 151). Av orderingången avsåg 351 MSEK nya affärskontrakt och 796 MSEK var orderingång från ändrings- och tilläggsbeställningar samt prognosförändringar.

Orderingång, ackumulerat



Under perioden tecknade Infranord bland annat avtal med Trafikverket avseende förberedande arbeten inför ombyggnad av Älvsjö Godsbangård för projekt Getingmidjan med ett ordervärde på 178 MSEK.

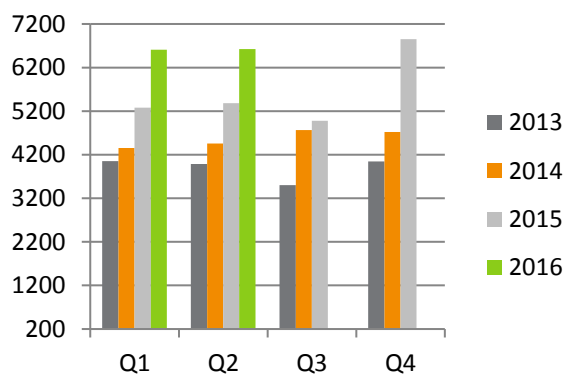
### Januari - juni 2016

Orderingången under första halvåret uppgick till 1 658 MSEK (2 463). Av orderingången utgjorde 514 MSEK nya affärskontrakt och 1 134 MSEK var orderingång från ändrings- och tilläggsbeställningar samt prognosförändringar.

Den minskade orderingången förklaras främst av att färre stora upphandlingar genomförts under perioden samt en lägre anbudsframgång jämfört med föregående år.

Under första kvartalet 2016 tecknade Infranord kontrakt med Trafikverket avseende mark- och BEST-arbeten för upprustning/förlängning av Gällivare bangård, med ett beräknat ordervärde på 72 MSEK.

Orderstock, periodens utgång



Orderstocken vid periodens utgång uppgick till 6 624 MSEK (5 283) varav 1 483 MSEK (1 494) är planerat att levereras under 2016.

## Intäkter och resultat för koncernen

### April - juni 2016

#### Intäkter

Koncernens intäkter under andra kvartalet ökade med 9 procent jämfört med samma period föregående år och uppgick till 1 132 MSEK (1 043).

#### Resultat

Rörelseresultatet uppgick till 160 MSEK (74). Förbättringen beror huvudsakligen på ökade intäkter, förbättrad projektstyrning, samt lägre kostnader efter genomförda effektiviseringar. Resultatet har påverkats positivt med 51 MSEK avseende en tvist där uppgörelse har träffats under perioden.

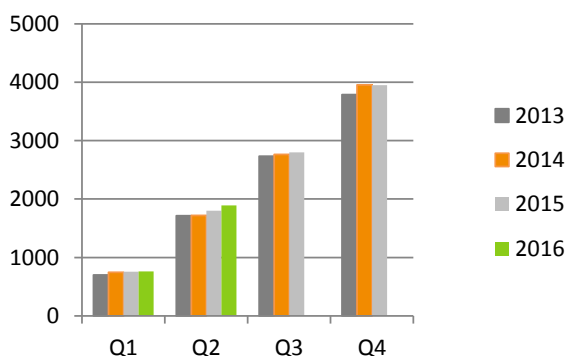
Januari - juni 2016

### Intäkter

Intäkterna under första halvåret ökade jämfört med samma period föregående år och uppgick till 1 893 MSEK (1 799).

Intäktsökningen avser verksamheten på den svenska marknaden, medan intäkterna på den norska marknaden minskade något på grund av förskjutningar i pågående projekt.

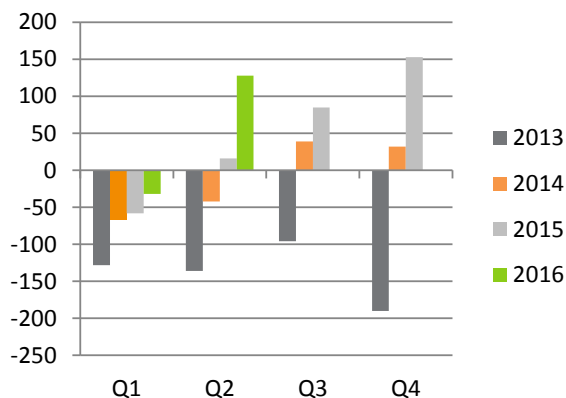
Intäkter, ackumulerat



### Resultat

Rörelseresultatet förbättrades med 112 MSEK och uppgick till 128 MSEK (16). Resultatökningen beror främst på högre intäkter, förbättrad projektstyrning och ett bättre kostnads-läge som en följd av genomförda effektiviseringar. Resultatet har påverkats positivt med 51 MSEK avseende en tvist där uppgörelse har träffats under perioden.

Rörelseresultat, ackumulerat



Koncernens finansnetto uppgick till 0 MSEK (-2).

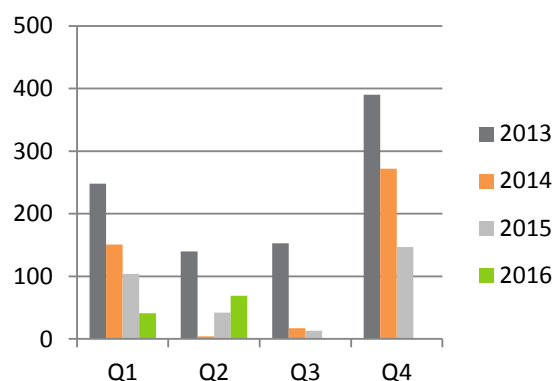
Koncernens skattekostnad uppgick till -29 MSEK (-3), vilket i huvudsak avser skatt på periodens resultat.

### Säsongsvariationer

Verksamheten inom Infranord påverkas av stora säsongsmässiga variationer, bland annat till följd av vädret. Normalt är därför vinterhalvåret svagare jämfört med resten av året. Detta innebär att resultatet inte upparbetas linjärt utan att merparten upparbetas under andra och tredje kvartalet.

### Kassaflöde

Kassaflöde från den löpande verksamheten, ackumulerat



Kassaflödet från den löpande verksamheten var 69 MSEK (42). Resultatförbättringen har påverkat kassaflödet positivt med 109 MSEK jämfört med föregående år. Kassaflöde från förändringar i rörelsekapitalet minskade till -70 MSEK (12), vilket främst avser högre kapitalbinding i pågående projekt. Kassaflödet från kundfordringar förbättrades jämfört med föregående år.

Nettoutflödet avseende förvärv och avyttring av materiella anläggningstillgångar uppgick till -7 MSEK (-8). Investeringar i finansiella anläggningstillgångar påverkade kassaflödet med -28 MSEK (-24).

Kassaflödet från finansieringsverksamheten uppgick till -91 MSEK (-43) vilket avser amortering av lån och leasingkulder.

Koncernens kassaflöde för perioden var -57 MSEK (-32).

### Finansiell ställning och likviditet

Koncernens likvida medel uppgick vid periodens utgång till 73 MSEK (141). I moderbolaget finns en likviditetsreserv i form av kortfristiga placeringar uppgående till 40 MSEK (0).

Koncernens räntebärande skulder utgörs av finansiell leasingkund uppgående till 134 MSEK (146) varav kortfristig del utgjorde 18 MSEK (17). Övriga räntebärande låneskulder har amorterats under första kvartalet 2016

Koncernens räntebärande nettoskuld var vid periodens utgång 21 MSEK (142).

Per den 30 juni uppgick det egna kapitalet i koncernen till 703 MSEK (489) och soliditeten till 37,4 procent (25,5).

### **Investeringar, avyttringar och förvärv**

Koncernens investeringar i materiella anläggningstillgångar, inklusive pågående investeringar, uppgick till totalt 13 MSEK (15). Av detta belopp utgör 9 MSEK (11) egenfinansierade investeringar i moderbolaget och 4 MSEK (4) avser nyupptagen finansiell leasing.

Investeringar i finansiella anläggningstillgångar uppgick till 28 MSEK (24) och avser förvaltningstillgångar i en pensionsplan. Koncernen redovisar nettovärdet av förvaltningstillgångar och pensionsförpliktelse med 81 MSEK (50) som finansiell anläggningstillgång.

### **Händelser efter rapportperiodens utgång**

I två större upphandlingar som avslutats i slutet av juni har Infranord lämnat det vinnande anbudet; Kontaktlednings-upprustning, STAX25 åtgärder Ånge bangård, med ett ordervärde på 139 MSEK samt Basunderhåll av järnvägsanläggning Långsele-Vännäs, Botniabanan, med ett ordervärde på 342 MSEK. Resultatet av dessa upphandlingar har vunnit laga kraft i början av juli och dessa kontrakt redovisas därför som ordergång i tredje kvartalet.

Några andra väsentliga händelser efter rapportperiodens utgång som påverkar koncernens resultat eller finansiella ställning finns ej att rapportera.

### **Väsentliga risker och osäkerhetsfaktorer**

De risker som är identifierade är främst relaterade till Infranords operativa verksamhet. Att Infranords affärsprojekt leds och styrs på effektivt sätt och att rätt leverans sker, är avgörande för lönsamheten.

I samband med de närmaste årens stora pensionsavgångar måste Infranord säkerställa kompetensöverföring och rekrytering för att företaget ska ha förutsättningar att utvecklas på befintliga och nya marknader.

Inom Infranord är bedömning och hantering av risker en del av det löpande arbetet, exempelvis i anbudsarbete, genomförande av affärsprojekt, i samband med organisationsförändringar och vid investeringar. Uppdatering av Infranords övergripande riskkarta sker regelbundet för att säkerställa att lämpliga förebyggande åtgärder kan vidtas.

För ytterligare information om Infranords finansiella risker och riskhantering hänvisas till koncernens årsredovisning för 2015, sidan 57.

### **Moderbolaget**

Infranord AB bedriver verksamhet inom järnvägsanläggning, förvaltar aktier i dotterbolag samt ansvarar för koncernens finansiering och placeringar.

Moderbolagets ackumulerade intäkter under första kvartalet var 1 870 MSEK (1 783). Rörelseresultatet för perioden uppgick till 125 MSEK (12).

Infranord AB utgör cirka 90 procent av koncernens verksamhet. Analys av intäkter, resultat och finansiell ställning för koncernen är därför även tillämpliga för moderbolaget, om inget annat anges.

### **Redovisningsprinciper**

Denna bokslutskommuniké är upprättad i enlighet med IAS 34 Delårsrapportering samt Årsredovisningslagen. Ingen av de nya eller ändrade IFRS standarder eller tolkningar från IFRS Interpretations Committee som gäller från första januari 2016 har haft någon betydande inverkan på Infranords finansiella rapporter.

Moderföretaget tillämpar Årsredovisningslagen och Rådet för finansiell rapporterings rekommendation RFR 2 Redovisning för juridiska personer. Tillämpning av RFR 2 innebär att moderföretaget så långt som möjligt tillämpar alla av EU godkända IFRS inom ramen för Årsredovisningslagen och Tryggandelagen samt beaktat sambandet mellan redovisning och beskattning.

Redovisningsprinciperna i sin helhet återfinns i koncernens årsredovisning för 2015.

Denna delårsrapport har ej varit föremål för granskning av bolagets revisorer

Styrelsen och verkställande direktören försäkrar att denna delårsrapport ger en rättvisande översikt av moderbolagets och koncernens verksamhet, ställning och resultat samt beskriver väsentliga risker och osäkerhetsfaktorer som moderbolaget och de företag som ingår i koncernen står inför.

**Solna den 1 augusti 2016**

Eva Färnstrand  
Ordförande

Magnus Jonasson  
Ledamot

Agneta Kores  
Ledamot

Ulrika Nordström  
Ledamot

Johan Skoglund  
Ledamot

Gunilla Spongh  
Ledamot

Per Westerberg  
Ledamot

Håkan Englund  
Ledamot  
Arbetstagarrepresentant

Jörgen Lundström  
Ledamot  
Arbetstagarrepresentant

Lars Öhman  
Verkställande direktör

Datum för publicering av kommande finansiella rapporter på [www.infranord.se](http://www.infranord.se) är planerade enligt följande:

|   |            |
|---|------------|
| Delårsrapport januari – september 2016    | 2016-10-27 |
| Bokslutskommuniké januari - december 2016 | 2017-02-14 |

För ytterligare information, kontakta:

|                  |               |
|------------------|---------------|
| Lars Öhman, VD   | 010-121 43 00 |
| Lina Stolpe, CFO | 010-121 28 08 |

Infranord AB, Box 1803, 171 21 Solna, 010-121 10 00, [info@infranord.se](mailto:info@infranord.se), Org.nr 556793-3089

## Koncernens resultaträkning i sammandrag

| MSEK  | Apr-jun<br>2016 | Apr-jun<br>2015 | Jan-jun<br>2016 | Jan-jun<br>2015 | Jan-dec<br>2015 |
|---|-----------------|-----------------|-----------------|-----------------|-----------------|
| Intäkter  | 1 132           | 1 043           | 1 893           | 1 799           | 3 947           |
| Övriga rörelseintäkter  | -14             | -21             | 5               | 11              | 56              |
| <b>Summa rörelsens intäkter</b>   | <b>1 118</b>    | <b>1 022</b>    | <b>1 898</b>    | <b>1 810</b>    | <b>4 003</b>    |
| Driftskostnader   | -446            | -396            | -714            | -650            | -1 652          |
| Personalkostnader   | -388            | -413            | -768            | -815            | -1 519          |
| Övriga kostnader  | -104            | -119            | -250            | -290            | -599            |
| Av- och nedskrivningar av immateriella och materiella anläggningstillgångar | -19             | -20             | -38             | -40             | -80             |
| <b>Summa rörelsens kostnader</b>  | <b>-958</b>     | <b>-948</b>     | <b>-1 770</b>   | <b>-1 794</b>   | <b>-3 850</b>   |
| <b>Rörelseresultat</b>  | <b>160</b>      | <b>74</b>       | <b>128</b>      | <b>16</b>       | <b>153</b>      |
| Finansiella intäkter  | 2               | 10              | 3               | 17              | 5               |
| Finansiella kostnader   | -1              | -10             | -3              | -18             | -6              |
| <b>Summa finansiella poster</b>   | <b>1</b>        | <b>-1</b>       | <b>0</b>        | <b>-2</b>       | <b>-1</b>       |
| <b>Resultat efter finansiella poster</b>                                    | <b>161</b>      | <b>73</b>       | <b>128</b>      | <b>14</b>       | <b>152</b>      |
| Inkomstskatt  | -36             | -16             | -29             | -3              | -35             |
| <b>Periodens resultat</b>   | <b>125</b>      | <b>57</b>       | <b>99</b>       | <b>11</b>       | <b>117</b>      |
| Varav moderbolagets aktieägares andel                                       | 100%            | 100%            | 100%            | 100%            | 100%            |
| Resultat per aktie, SEK   | 0,92            | 0,42            | 0,19            | 0,08            | 0,87            |

(Antal aktier för samtliga redovisade perioder är 135 226 547 st)

## Koncernens rapport över totalresultat i sammandrag

| MSEK  | Apr-jun<br>2016 | Apr-jun<br>2015 | Jan-jun<br>2016 | Jan-jun<br>2015 | Jan-dec<br>2015 |
|---|-----------------|-----------------|-----------------|-----------------|-----------------|
| Periodens resultat  | 125             | 57              | 99              | 11              | 117             |
| <b>Poster som ej kommer att omklassificeras till resultat</b> |                 |                 |                 |                 |                 |
| Aktuariella vinster/förluster                                 | 0               | -               | 0               | -               | 9               |
| <b>Poster som kommer att omklassificeras till resultat</b>    |                 |                 |                 |                 |                 |
| Värdering av finansiella instrument till verkligt värde       | -3              | 2               | -6              | -1              | 6               |
| Omräkningsdifferens utländska dotterbolag                     | 1               | 1               | 1               | 1               | -1              |
| <b>Summa totalresultat</b>                                    | <b>123</b>      | <b>60</b>       | <b>94</b>       | <b>11</b>       | <b>131</b>      |
| <b>Hänförligt till:</b>                                       |                 |                 |                 |                 |                 |
| <b>Moderbolagets aktieägare</b>                               | <b>100%</b>     | <b>100%</b>     | <b>100%</b>     | <b>100%</b>     | <b>100%</b>     |

## Koncernens balansräkning i sammandrag

| MSEK                                | 30 jun 2016  | 30 jun 2015  | 31 dec 2015  |
|-------------------------------------|--------------|--------------|--------------|
| <b>TILLGÅNGAR</b>                   |              |              |              |
| Immateriella tillgångar             | 29           | 30           | 29           |
| Materiella anläggningstillgångar    | 597          | 637          | 623          |
| Finansiella anläggningstillgångar   | 81           | 50           | 72           |
| Uppskjuten skattefordran            | 27           | 38           | 23           |
| <b>Summa anläggningstillgångar</b>  | <b>735</b>   | <b>754</b>   | <b>747</b>   |
| Varulager                           | 43           | 43           | 38           |
| Upparbetade ej fakturerade intäkter | 299          | 264          | 141          |
| Kortfristiga fordringar             | 733          | 716          | 895          |
| Likvida medel                       | 73           | 141          | 130          |
| <b>Summa omsättningstillgångar</b>  | <b>1 147</b> | <b>1 163</b> | <b>1 204</b> |
| <b>SUMMA TILLGÅNGAR</b>             | <b>1 882</b> | <b>1 917</b> | <b>1 951</b> |

|  |              |              |              |
|--|--------------|--------------|--------------|
| <b>EGET KAPITAL OCH SKULDER</b>          |              |              |              |
| <b>Eget kapital</b>                      | <b>703</b>   | <b>489</b>   | <b>610</b>   |
| Långfristiga skulder till kreditinstitut | 116          | 196          | 197          |
| Långfristiga avsättningar                | 12           | 21           | 16           |
| Övriga långfristiga skulder              | 5            | 2            | 2            |
| <b>Summa långfristiga skulder</b>        | <b>133</b>   | <b>219</b>   | <b>215</b>   |
| Fakturerade ej upparbetade intäkter      | 158          | 248          | 239          |
| Kortfristiga skulder till kreditinstitut | 18           | 87           | 27           |
| Övriga kortfristiga skulder              | 870          | 874          | 860          |
| <b>Summa kortfristiga skulder</b>        | <b>1 045</b> | <b>1 209</b> | <b>1 126</b> |
| <b>SUMMA EGET KAPITAL OCH SKULDER</b>    | <b>1 882</b> | <b>1 917</b> | <b>1 951</b> |

## Förändringar i koncernens eget kapital i sammandrag

| MSEK                                   | Aktie-<br>kapital | Aktuariella              |                     |                          |                     |           | Periodens<br>resultat | Summa eget kapital<br>hänförligt till moder-<br>bolagets ägare |
|--|-------------------|--------------------------|---------------------|--------------------------|---------------------|-----------|-----------------------|--|
|  |                   | vinster och<br>förluster | Säkrings-<br>reserv | Omräknings-<br>differens | Balanserad<br>vinst |           |                       |  |
| <b>Ingående balans 1 januari 2015</b>  | <b>135</b>        | <b>-3</b>                | <b>1</b>            | <b>-5</b>                | <b>334</b>          | <b>17</b> | <b>479</b>            |  |
| Disposition av föregående års resultat |                   |                          |                     |                          | 17                  | -17       | 0                     |  |
| Summa totalresultat för perioden       |                   |                          | -1                  | 1                        |                     | 11        | 11                    |  |
| <b>Utgående balans 30 juni 2015</b>    | <b>135</b>        | <b>-3</b>                | <b>0</b>            | <b>-4</b>                | <b>351</b>          | <b>11</b> | <b>489</b>            |  |

| MSEK                                   | Aktie-<br>kapital | Aktuariella              |                     |                          |                     |            | Periodens<br>resultat | Summa eget kapital<br>hänförligt till moder-<br>bolagets ägare |
|--|-------------------|--------------------------|---------------------|--------------------------|---------------------|------------|-----------------------|--|
|  |                   | vinster och<br>förluster | Säkrings-<br>reserv | Omräknings-<br>differens | Balanserad<br>vinst |            |                       |  |
| <b>Ingående balans 1 januari 2016</b>  | <b>135</b>        | <b>6</b>                 | <b>7</b>            | <b>-6</b>                | <b>351</b>          | <b>117</b> | <b>610</b>            |  |
| Disposition av föregående års resultat |                   |                          |                     |                          | 117                 | -117       | 0                     |  |
| Summa totalresultat för perioden       |                   |                          | -6                  |                          |                     | 99         | 93                    |  |
| <b>Utgående balans 30 juni 2016</b>    | <b>135</b>        | <b>6</b>                 | <b>1</b>            | <b>-6</b>                | <b>468</b>          | <b>99</b>  | <b>703</b>            |  |



## Koncernens kassaflödesanalys i sammandrag

| MSEK   | Apr-jun<br>2016 | Apr-jun<br>2015 | Jan-jun<br>2016 | Jan-jun<br>2015 | Jan-dec<br>2015 |
|--|-----------------|-----------------|-----------------|-----------------|-----------------|
| Resultat efter finansiella poster  | 161             | 73              | 128             | 14              | 152             |
| Justering för poster som inte ingår i kassaflödet                                  | 20              | 21              | 39              | 39              | 83              |
| Betald skatt   | -16             | -11             | -27             | -22             | -47             |
| <b>Kassaflöde från den löpande verksamheten före förändring i rörelsekapitalet</b> | <b>165</b>      | <b>83</b>       | <b>140</b>      | <b>31</b>       | <b>188</b>      |
| Kassaflöde från förändring i rörelsekapitalet                                      | -137            | -145            | -70             | 12              | -41             |
| <b>Kassaflöde från den löpande verksamheten</b>                                    | <b>29</b>       | <b>-62</b>      | <b>69</b>       | <b>42</b>       | <b>147</b>      |
| <b>Investeringsverksamheten</b>  |                 |                 |                 |                 |                 |
| Förvärv av materiella anläggningstillgångar  | -4              | -4              | -9              | -11             | -34             |
| Försäljning av inventarier   | 0               | 1               | 2               | 3               | 4               |
| Förvärv av finansiella anläggningstillgångar                                       | -14             | -12             | -28             | -24             | -52             |
| <b>Kassaflöde från investeringsverksamheten</b>                                    | <b>-18</b>      | <b>-15</b>      | <b>-35</b>      | <b>-32</b>      | <b>-82</b>      |
| <b>Finansieringsverksamheten</b>   |                 |                 |                 |                 |                 |
| Amortering av lån  | -4              | -22             | -91             | -43             | -107            |
| Övrigt   | 0               | 0               | 0               | 1               | -1              |
| <b>Kassaflöde från finansieringsverksamheten</b>                                   | <b>-4</b>       | <b>-22</b>      | <b>-91</b>      | <b>-43</b>      | <b>-108</b>     |
| <b>Periodens kassaflöde</b>  | <b>6</b>        | <b>-99</b>      | <b>-57</b>      | <b>-32</b>      | <b>-42</b>      |
| Likvida medel vid periodens början   | 67              | 240             | 130             | 173             | 173             |
| <b>Likvida medel vid periodens slut</b>  | <b>73</b>       | <b>141</b>      | <b>73</b>       | <b>141</b>      | <b>130</b>      |

## Segmentredovisning

Infranords segmentinformation presenteras utifrån företagsledningens perspektiv och rörelsesegment identifieras utifrån den interna rapporteringen till företagets högsta verkställande beslutsfattare. Koncernledningen utgör Infranords högsta verkställande beslutsorgan. Infranords rörelsesegment utgörs av två geografiska områden; Sverige samt Utländsk verksamhet. Segmentet Sverige avser drifts- och underhållsverksamhet samt entreprenader i moderbolaget. Utländsk verksamhet omfattar Infranords Norge AS. Övriga delar av moderbolag samt koncernposter redovisas under Övrigt.

Indelningen speglar företagets interna organisation och rapportsystem. I Sverige samordnas resurser på landsbasis och företaget har gemensamma processer över hela landet. Internprissättning sker på marknadsmässiga grunder. Koncernintern vinst elimineras.

| Resultaträkning                          | Sverige      |              | Utländsk verksamhet |            | Övrigt (*)  |             | Elimineringar |             | Totalt koncernen |              |
|--|--------------|--------------|---------------------|------------|-------------|-------------|---------------|-------------|------------------|--------------|
|  | 2016         | 2015         | 2016                | 2015       | 2016        | 2015        | 2016          | 2015        | 2016             | 2015         |
| <b>Jan-juni</b>                          |              |              |                     |            |             |             |               |             |                  |              |
| <b>Intäkter</b>                          |              |              |                     |            |             |             |               |             |                  |              |
| Intäkter, externa                        | 1 704        | 1 614        | 100                 | 116        | 89          | 69          | 0             | 0           | 1 893            | 1 799        |
| Intäkter, interna                        | 74           | 96           | 6                   | 4          | 3           | 4           | -83           | -104        | 0                | 0            |
| Övriga rörelseintäkter                   |              |              |                     |            | 5           | 11          |               |             | 5                | 11           |
| <b>Summa intäkter</b>                    | <b>1 777</b> | <b>1 710</b> | <b>106</b>          | <b>121</b> | <b>97</b>   | <b>84</b>   | <b>-83</b>    | <b>-104</b> | <b>1 898</b>     | <b>1 810</b> |
| Rörelsens kostnader                      | -1 571       | -1 585       | -104                | -119       | -201        | -195        | 105           | 105         | -1 770           | -1 794       |
| <b>Rörelseresultat</b>                   | <b>206</b>   | <b>125</b>   | <b>3</b>            | <b>2</b>   | <b>-104</b> | <b>-112</b> | <b>22</b>     | <b>1</b>    | <b>128</b>       | <b>16</b>    |
| Finansnetto                              |              |              |                     |            |             |             |               |             | 0                | -2           |
| <b>Resultat efter finansiella poster</b> |              |              |                     |            |             |             |               |             | <b>128</b>       | <b>14</b>    |

\*I kolumnen Övrigt ingår även koncernens finansiella leasing.

## Moderbolagets resultaträkning i sammandrag

| MSEK  | Apr-jun<br>2016 | Apr-jun<br>2015 | Jan-jun<br>2016 | Jan-jun<br>2015 | Jan-dec<br>2015 |
|---|-----------------|-----------------|-----------------|-----------------|-----------------|
| Intäkter  | 1 121           | 1 037           | 1 870           | 1 783           | 3 873           |
| Övriga rörelseintäkter  | -12             | -21             | 8               | 11              | 59              |
| <b>Summa rörelsens intäkter</b>   | <b>1 109</b>    | <b>1 016</b>    | <b>1 878</b>    | <b>1 794</b>    | <b>3 932</b>    |
| Driftskostnader   | -454            | -405            | -718            | -658            | -1 638          |
| Personalkostnader   | -383            | -409            | -757            | -807            | -1 494          |
| Övriga externa kostnader  | -103            | -115            | -247            | -285            | -589            |
| Av- och nedskrivningar av immateriella och materiella anläggningstillgångar | -15             | -16             | -30             | -32             | -65             |
| <b>Summa rörelsens kostnader</b>  | <b>-955</b>     | <b>-945</b>     | <b>-1 752</b>   | <b>-1 782</b>   | <b>-3 786</b>   |
| <b>Rörelseresultat</b>  | <b>155</b>      | <b>71</b>       | <b>125</b>      | <b>12</b>       | <b>146</b>      |
| Resultat från andelar i koncernföretag                                      | -1              | 0               | -1              | 1               | 1               |
| Ränteintäkter och liknande resultatposter                                   | 2               | 10              | 3               | 17              | 5               |
| Räntekostnader och liknande resultatposter                                  | -1              | -10             | -2              | -17             | -4              |
| <b>Summa finansiella poster</b>   | <b>-1</b>       | <b>-1</b>       | <b>0</b>        | <b>0</b>        | <b>2</b>        |
| <b>Resultat efter finansiella poster</b>                                    | <b>154</b>      | <b>70</b>       | <b>125</b>      | <b>12</b>       | <b>148</b>      |
| Skatt på periodens resultat   | -34             | -16             | -28             | -3              | -33             |
| <b>Periodens resultat</b>   | <b>120</b>      | <b>54</b>       | <b>97</b>       | <b>9</b>        | <b>115</b>      |

## Moderbolagets rapport över totalresultat i sammandrag

| MSEK                       | Apr-jun<br>2016 | Apr-jun<br>2015 | Jan-jun<br>2016 | Jan-jun<br>2015 | Jan-dec<br>2015 |
|----------------------------|-----------------|-----------------|-----------------|-----------------|-----------------|
| Periodens resultat         | 120             | 54              | 97              | 9               | 115             |
| Övrigt totalresultat       | 3               | 2               |                 | -1              | 6               |
| <b>Summa totalresultat</b> | <b>123</b>      | <b>56</b>       | <b>97</b>       | <b>8</b>        | <b>121</b>      |

## Moderbolagets balansräkning i sammandrag

| MSEK                                | 30 jun 2016  | 30 jun 2015  | 31 dec 2015  |
|-------------------------------------|--------------|--------------|--------------|
| <b>TILLGÅNGAR</b>                   |              |              |              |
| Immateriella tillgångar             | 13           | 16           | 15           |
| Materiella anläggningstillgångar    | 446          | 491          | 481          |
| Finansiella anläggningstillgångar   | 190          | 135          | 163          |
| Uppskjuten skattefordran            | 25           | 39           | 23           |
| <b>Summa anläggningstillgångar</b>  | <b>675</b>   | <b>681</b>   | <b>681</b>   |
| Varulager                           | 43           | 43           | 38           |
| Upparbetade ej fakturerade intäkter | 273          | 264          | 141          |
| Kortfristiga fordringar             | 744          | 668          | 915          |
| Likvida medel                       | 71           | 140          | 129          |
| <b>Summa omsättningstillgångar</b>  | <b>1 131</b> | <b>1 114</b> | <b>1 223</b> |
| <b>SUMMA TILLGÅNGAR</b>             | <b>1 806</b> | <b>1 795</b> | <b>1 904</b> |

|  |              |              |              |
|--|--------------|--------------|--------------|
| <b>EGET KAPITAL OCH SKULDER</b>          |              |              |              |
| <b>Eget kapital</b>                      | <b>678</b>   | <b>474</b>   | <b>587</b>   |
| Långfristiga skulder till kreditinstitut | 0            | 68           | 73           |
| Långfristiga övriga avsättningar         | 127          | 127          | 124          |
| Övriga långfristiga skulder              | 5            | 2            | 2            |
| <b>Summa långfristiga skulder</b>        | <b>131</b>   | <b>197</b>   | <b>199</b>   |
| Fakturerade ej upparbetade intäkter      | 158          | 248          | 239          |
| Kortfristiga skulder till kreditinstitut | 0            | 69           | 9            |
| Övriga kortfristiga skulder              | 839          | 807          | 870          |
| <b>Summa kortfristiga skulder</b>        | <b>997</b>   | <b>1 124</b> | <b>1 118</b> |
| <b>SUMMA EGET KAPITAL OCH SKULDER</b>    | <b>1 806</b> | <b>1 795</b> | <b>1 904</b> |

## Not 1 Finansiella instrument, värdering till verkligt värde

| Koncernen (MSEK)                    | 2016-06-30 |           |          | Redovisat värde | 2015-06-30 |           |          | Redovisat värde |
|-------------------------------------|------------|-----------|----------|-----------------|------------|-----------|----------|-----------------|
|                                     | Nivå 1     | Nivå 2    | Nivå 3   |                 | Nivå 1     | Nivå 2    | Nivå 3   |                 |
| <b>Finansiella tillgångar</b>       |            |           |          |                 |            |           |          |                 |
| Derivatinstrument                   |            | -         |          | 0               |            | 4         |          | 4               |
| <b>Summa finansiella tillgångar</b> | <b>0</b>   | <b>0</b>  | <b>0</b> | <b>0</b>        | <b>0</b>   | <b>4</b>  | <b>0</b> | <b>4</b>        |
| <b>Finansiella skulder</b>          |            |           |          |                 |            |           |          |                 |
| Derivatinstrument                   |            | -5        |          | -5              | -          | -2        | -        | -2              |
| <b>Summa finansiella skulder</b>    | <b>0</b>   | <b>-5</b> | <b>0</b> | <b>-5</b>       | <b>0</b>   | <b>-2</b> | <b>0</b> | <b>-2</b>       |

\*) Finansiella tillgångar redovisas i balansräkningen under Kortfristiga fordringar och finansiella skulder under Övriga långfristiga skulder

Finansiella tillgångar och skulder som värderas till verkligt värde utgörs av derivat betecknade som säkringsinstrument, vilka på balansdagen var valutaterminer och ränteswappar. Endast tillgångar och skulder klassificerade som Nivå 2 förekommer inom Infranord och värdering till verkligt värde sker baserat på observerbara marknadsdata.

Redovisade värde för övriga finansiella tillgångar och skulder avser upplupet anskaffningsvärde, vilket bedöms vara en god approximation av de verkliga värdena med hänsyn till att löptid och/eller räntebindningstid uppgår till högst tre månader. En diskontering baserad på gällande marknadsförutsättningar bedöms därför inte leda till några väsentliga effekter på koncernens resultat eller finansiella ställning.

För mer information om klassificering och värdering av finansiella instrument, se Infranords årsredovisning 2015, not 4.

## Definitioner och förklaringar

De alternativa finansiella mått som inte beräknats enligt IFRS och som presenteras i denna rapport utgör inte erkända värderingsprinciper för finansiell ställning eller likviditet enligt IFRS utan används av ledningen för att följa det ekonomiska utfallet av koncernens verksamhet samt koncernens finansiella ställning. Värdering av de alternativa nyckeltal som presenteras i rapporten ska alltid ske tillsammans med den information som framgår av resultaträkning, rapport över finansiell ställning, kassaflödesanalys samt nyckeltal vilka upprättats i enlighet med IFRS. Ledningen redovisar dessa alternativa finansiella mått eftersom den anser att de är viktiga kompletterande mått på lönsamhet och finansiell ställning, samt att dessa mått ofta används av externa intressenter för att bedöma och jämföra företags ekonomiska utfall och ställning. Vid jämförelse av de alternativa finansiella mått som presenteras här kan beräkningen för andra företag ha skett med olika definitioner vilket gör att utfallet inte är direkt jämförbart.

### Definition av nyckeltal:

**Resultat per aktie** - Periodens resultat dividerat med genomsnittligt antal utestående aktier i perioden.

### Definition av alternativa nyckeltal:

**Rörelsemarginal** – Rörelseresultat i procent av intäkter (enligt resultaträkning).

**Avkastning på eget kapital** – Resultat efter finansiella poster och skatt i procent av genomsnittligt eget kapital.

**Avkastning på sysselsatt kapital** – Rörelseresultat plus finansiella intäkter i procent av genomsnittligt sysselsatt kapital.

**Sysselsatt kapital** – Totalt kapital (=balansomslutning) minus icke räntebärande skulder inklusive uppskjuten skatteskuld.

**Soliditet** - Justerat eget kapital i procent av totala tillgångar.

**Eget kapital per aktie** - Eget kapital vid periodens utgång dividerat med antalet aktier vid periodens utgång.

**Räntebärande nettoskuld** – Lång- och kortfristig skuld till kreditinstitut minus likvida medel inklusive kortfristiga placeringar.

### Specifikation sysselsatt kapital per angiven balansdag

| MSEK  | 30 jun<br>2016 | 30 jun<br>2015 | 31 dec<br>2015 | 31 dec<br>2014 |
|---|----------------|----------------|----------------|----------------|
| Balansomslutning  | 1 882          | 1 917          | 1 951          | 2 013          |
| Långfristiga avsättningar   | -12            | -21            | -16            | -18            |
| Fakturerade ej upparbetade intäkter                                 | -158           | -248           | -239           | -310           |
| Övriga kortfristiga skulder   | -870           | -874           | -860           | -880           |
| <b>Sysselsatt kapital</b>   | <b>842</b>     | <b>774</b>     | <b>836</b>     | <b>805</b>     |
| <b>Genomsnitt av IB/UB sysselsatt kapital per angiven balansdag</b> | <b>839</b>     | <b>790</b>     | <b>821</b>     | <b>-</b>       |

### Specifikation räntebärande nettoskuld per angiven balansdag

| MSEK  | 30 jun<br>2016 | 30 jun<br>2015 | 31 dec<br>2015 |
|---|----------------|----------------|----------------|
| Långfristig skuld till kreditinstitut                             | 116            | 196            | 197            |
| Kortfristig skuld till kreditinstitut                             | 18             | 87             | 27             |
| Likvida medel (minus)   | -73            | -141           | -130           |
| Kortfristiga placeringar (del av Kortfristiga fordringar) (minus) | -40            | -              | -              |
| <b>Räntebärande nettoskuld</b>                                    | <b>21</b>      | <b>142</b>     | <b>94</b>      |

## Förklaringar

**BEST** – Ban, El, Signal, Tele

**IAS** – International Accounting Standard, Internationell redovisningsstandard, tillämplig för bl a börsnoterade företag

**IFRS** – International Financial Reporting Standard, Internationell standard för finansiell rapportering, för bl a börsnoterade företag

**RFR** – Rådet för Finansiell Rapportering (rekommendation)