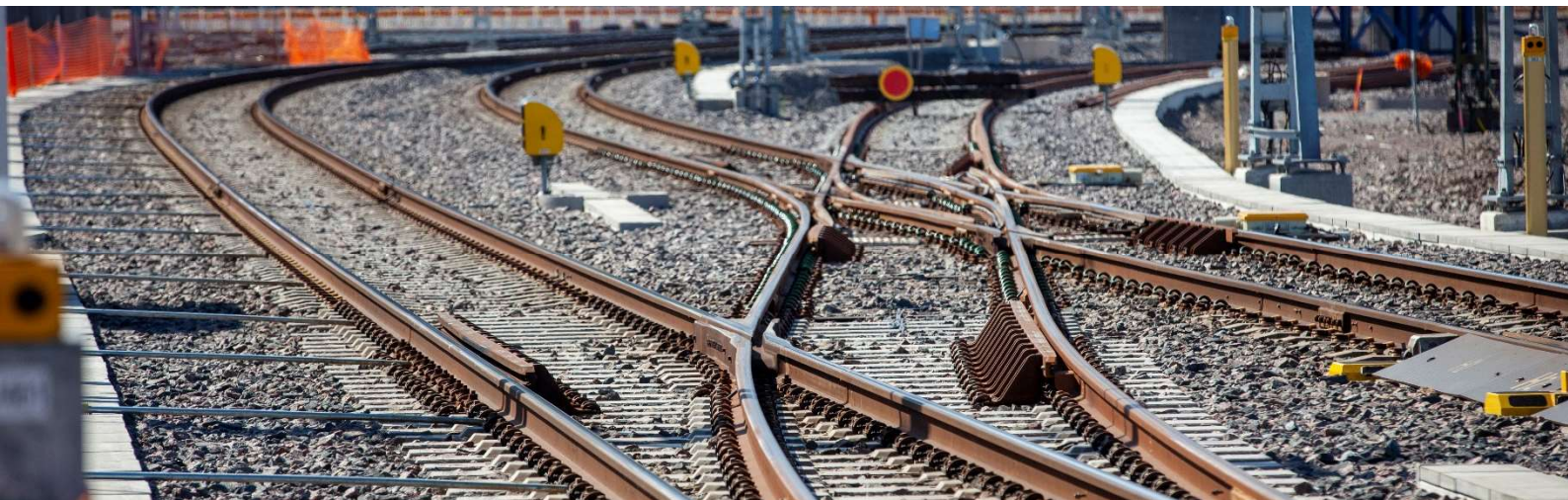


Delårsrapport

Januari - juni 2022



April – juni

- Ordergången under perioden var 736 (1 588) MSEK
- Nettoomsättningen uppgick till 1 206 (1 178) MSEK
- Rörelseresultatet uppgick till 87 (60) MSEK
- Periodens resultat uppgick till 67 (47) MSEK
- Resultat per aktie uppgick till 0,50 (0,35) SEK
- Kassaflödet från den löpande verksamheten uppgick till -17 (69) MSEK

Januari – juni

- Ordergången under perioden var 2 766 (2 247) MSEK
- Orderstocken uppgick i slutet av perioden till 8 143 (6 961) MSEK
- Nettoomsättningen uppgick till 1 997 (2 070) MSEK
- Rörelseresultatet uppgick till 22 (16) MSEK
- Periodens resultat uppgick till 15 (10) MSEK
- Resultat per aktie uppgick till 0,11 (0,07) SEK
- Kassaflödet från den löpande verksamheten uppgick till 33 (258) MSEK

Infranord bygger och underhåller järnväg för samhällets bästa. Infranord är marknadsledande i Sverige och en betydande aktör i Norge med en omsättning om cirka 4 miljarder och 1 750 medarbetare. Verksamheten kännetecknas av gedigen järnvägs kunskap, hög säkerhet, tydlig ansvarsfördelning och omfattande satsningar på att vara branschens mest uppskattade arbetsgivare. Mer information finns på Infranord.se.

Förbättrad lönsamhet i andra kvartalet

Nyckeltalet för olycksfrekvens, LTIF, är på en stabil och låg nivå om 3,0. Det är en marginell ökning jämfört med föregående kvartal, men fortfarande lågt i jämförelse med branschen. Som första stora järnvägsentreprenör har Infranord blivit medlem i Byggbranschens Säkerhetspark, en anläggning för byggbranschen där medarbetare ges möjlighet att öva på olika arbetsmoment, diskutera säkerhet och reflektera kring beteende och attityder. Med vår långa erfarenhet och breda kunskap kan vi bidra till ökad säkerhet och en bättre arbetsmiljö för alla som arbetar i spår. Det gynnar oss som bolag, men också samhället i stort.

Infranord gick in i kvartalet med den högsta orderstocken i bolagets historia vilket ger oss styrka och möjligheter att utveckla verksamheten ytterligare. Jag är stolt över att Infranord under andra kvartalet fick fortsatt förtroende att säkerställa basunderhållet för Västkustbanan Väst. Vi har en väletablerad organisation i regionen som har lång erfarenhet av underhåll på denna sträcka.

Kvartalets nettoomsättning är i nivå med volymen under andra kvartalet 2021 medan kvartalets rörelsemarginal förbättrats och uppgick till 7,2 procent jämfört med 5,1 procent under samma kvartal föregående år. Vårt fokus på effektivisering och affärsmässighet ger således resultat men vi är långt ifrån klara - det krävs ständig förbättring i en allt mer konkurrensutsatt bransch.

Regeringen beslutade i juni om en ny plan för trafikslagsövergripande transportinfrastruktur där 799 miljarder kronor investeras i transportinfrastrukturen, varav 165 miljarder kronor för vidmakthållande av järnväg. Planen redovisar en rekordsatsning på infrastruktur där regeringen prioriterar nybyggnation framför underhåll. Det är positivt att regeringen satsar på utbyggnad av järnvägen, men oroväckande att den befintliga underhållsskulden inte bedöms bli återställd under planperioden. Att öka tillgängligheten i befintlig anläggning är det mest produktiva sättet att på kort sikt få effekt av investerade medel då igångsättningstiden ofta är kortare för den typen av projekt. Den nya planen bedöms dock inte påverka Infranords verksamhet i betydande omfattning under kommande år.

Kriget i Ukraina fortgår med stort mänskligt lidande för det ukrainska folket samt oro i omvärlden. Ekonomiska konsekvenser samt störningar i logistikflöden, har haft en begränsad inverkan på Infranord under det andra kvartalet. Bolagets verksamhet har främst påverkats av kraftigt ökade drivmedelspriser samt förseningar i leveranser av visst material. Trafikverket har informerat att de prioriterar leveranser till underhållskontrakten om materialbrist uppstår. En kontinuerlig dialog blir extra viktig under dessa förhållanden så att vi i god tid, tillsammans med våra kunder, kan hantera bristsituationer i projekten.

Solna, augusti 2022

Henrik Löfgren
Verkställande direktör

Koncernens finansiella nyckeltal

MSEK	Mål	apr-jun 2022	apr-jun 2021	jan-jun 2022	jan-jun 2021	jan-dec 2021
Orderingång		736	1 588	2 766	2 247	4 728
Orderstock		8 143	6 961	8 143	6 961	7 378
Nettoomsättning		1 206	1 178	1 997	2 070	4 102
Rörelseresultat		87	60	22	16	89
Rörelsemarginal (%)		7,2	5,1	1,1	0,8	2,2
Periodens resultat		67	47	15	10	63
Kassaflöde från den löpande verksamheten		-17	69	33	258	572
Avkastning på totalt eget kapital (%) ¹	16,0	8,5	5,6	8,5	5,6	8,2
Avkastning på sysselsatt kapital (%) ¹		7,5	5,8	7,5	5,8	6,7
Soliditet (%)	33,0	31,7	31,7	31,7	31,7	31,0
Räntebärande nettoskuld		60	255	60	255	42
Totalt eget kapital per aktie (SEK)		6,20	5,61	6,20	5,61	6,03
Resultat per aktie hänförligt till moderbolagets aktieägare, SEK		0,50	0,35	0,11	0,07	0,45

Om inte annat anges redovisas beloppen i MSEK.

Mål avser ägarens långsiktiga mål över en konjunkturcykel.

¹Definitionen har ändrats och beräknas på rullande tolv månader. Historiska nyckeltal har räknats om. Se definition sid 14.

Marknadsutsikter

Infranords huvudmarknad utgörs av järnvägsrelaterade tjänster inom basunderhåll samt anläggning.

Sverige

Regeringen beslutade i juni 2022 om en ny plan för trafikslagsövergripande transportinfrastruktur för perioden 2022–2033. De satsningar som regeringen beslutat om ska bidra till ett starkare samhälle, fler bostäder, förbättrade pendlingsmöjligheter och klimatsmarta transportlösningar. Totalt investeras 799 miljarder kronor i transportinfrastrukturen, varav 165 miljarder kronor i vidmakthållande av statliga järnvägar, vilket är en rekordsatsning på infrastruktur. I den nya planen har regeringen prioriterat nybyggnation framför underhåll. Förändringarna bedöms inte påverka Infranords verksamhet i betydande omfattning i början av planperioden. Däremot är branschens bedömning att regeringens prioriteringar kommer ha en negativ effekt på järnvägens underhållsskuld, vilket i sin tur påverkar samhällets utveckling på lång sikt.

Upphandlingsvolymen för basunderhåll under 2022 väntas vara oförändrad jämfört med de senaste två åren. Från 2023 väntas antalet upphandlingar minska och stabiliseras på en mer normal nivå med cirka fyra till fem större upphandlingar per år. Regeringens beslutade investeringar inom nybyggnation under planperioden 2022–2033 kommer på längre sikt leda till ökad marknadsvolym.

Trafikförvaltningen Region Stockholms planer visar på ökade investeringar i spårbunden trafik de kommande åren med stora volymer i utbyggnaden av tunnelbanan i Stockholm. De första järnvägsentreprenaderna är redan upphandlade och i takt med att tunnelarbetena färdigställs kommer nya upphandlingar att genomföras. Utöver utbyggnaden av tunnelbanan kommer Trafikförvaltning Region Stockholm med start 2023 göra stora satsningar med upprustningen av Saltsjöbanan.

I april 2022 presenterade Trafikverket hur visst järnvägsunderhåll kan utföras i egen regi. Trafikverket förordar ett alternativ där de har egen personal för planering och produktionsledning av det operativa arbetet i tre geografiska områden. De återkommande utspelen om att föra över delar av underhållet till Trafikverket har skapat oro i marknaden då förutsägbarhet är en förutsättning för långsiktig hållbarhet i en bransch med omfattande investeringsbehov. Föreningen Sveriges Järnvägsentreprenörer (FSJ), där Infranord är medlem, efterfrågar en långsiktighet och förutsägbarhet för att effektivt kunna möta framtida marknadstillväxt.

Norge

National Transport Plan (NTP) innehåller bland annat ökade investeringar i järnvägsnätet. I huvudsak gäller det utbyggnad inom Intercity-området kring Oslo, både i form av nya dubbelspår och större uppställningsspår för hantering av en växande tågflotta. Utbyggnaden, tillsammans med flera mindre och medelstora projekt inom reinvestering och kapacitetsökning, innebär en positiv marknadsutveckling i Norge de kommande åren.

Den norska regeringen har tidigare meddelat att den kommer att satsa på utveckling av järnvägen men på grund av kriget i Ukraina, och att regeringen vill förhindra en överhettning av ekonomin, kan andra prioriteringar behöva göras. Enligt transportministern ska detta förtydligas i den nya nationella transportplanen som presenteras 2024. Det innebär en viss osäkerhet då det ännu inte är tydligt vilka större järnvägssatsningar som kommer prioriteras de kommande åren.

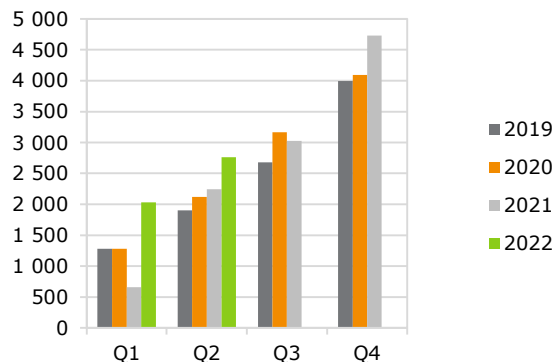
Kvartalets ordergång

Infranord har tecknat ett större kontrakt, med ordervärde om 412 MSEK, som innebar fortsatt förtroende att sköta basunderhållet av järnvägsanläggningen Västskustbanan Väst. Kvartalets ordergång uppgick till 736 (1 588) MSEK.

Akkumulerad ordergång och orderstock

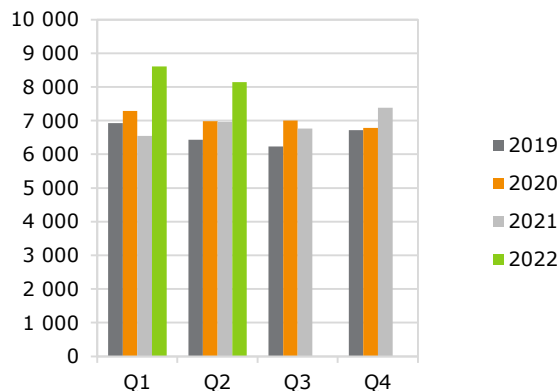
Ordergången första halvåret uppgick till 2 766 (2 247) MSEK, en ökning med 519 MSEK hänförlig till första kvartalet.

Ordergång, ackumulerat (MSEK)



Orderstocken vid periodens utgång uppgick till 8 143 (6 961) MSEK. Av orderstocken är 1 834 (1 610) MSEK planerat att levereras under andra halvåret 2022.

Orderstock, periodens utgång (MSEK)



Kvartalets nettoomsättning

Nettoomsättningen var i nivå med föregående år under det andra kvartalet och uppgick till 1 206 (1 178) MSEK.

Kvartalets resultat

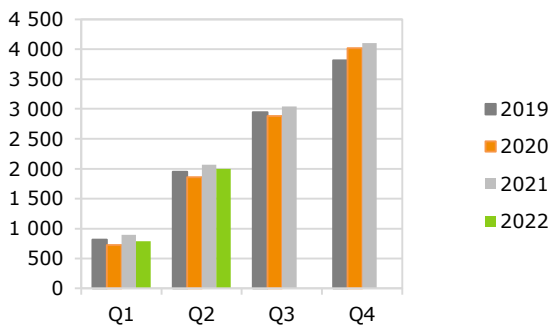
Rörelseresultatet för andra kvartalet uppgick till 87 (60) MSEK. Ökningen med 45 procent var främst hänförlig till förbättrad lönsamhet i anläggningsprojekt.

Nettot av aktuell skatt och uppskjuten skatt för andra kvartalet uppgick till -19 (-12) MSEK.

Akkumulerad nettoomsättning

Nettoomsättningen under första halvåret uppgick till 1 997 (2 070) MSEK, en minskning med 3,5 procent jämfört med motsvarande period föregående år. Omsättningen påverkades negativt av lägre volymer inom underhållssegmentet under första kvartalet.

Nettoomsättning, ackumulerat (MSEK)

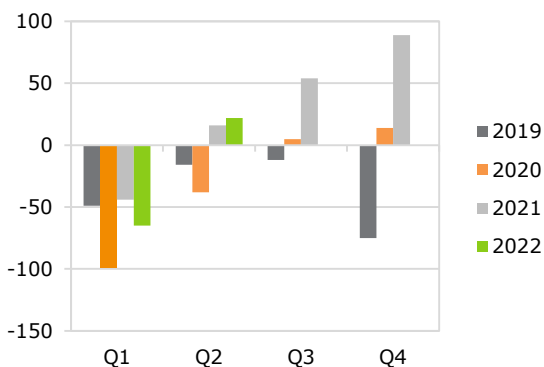


Akkumulerat resultat

Rörelseresultatet för årets första sex månader uppgick till 22 (16) MSEK, en resultatförbättring med 38 procent under första halvåret främst hänförlig till förbättrad lönsamhet i anläggningsprojekt.

Verksamheten inom Infranord påverkas av stora säsongsvariationer, främst till följd av kall väderlek. Detta innebär att resultatet inte upparbetas linjärt. Vintermånadernas resultat är därmed svagare jämfört med resten av året.

Rörelseresultat, ackumulerat MSEK

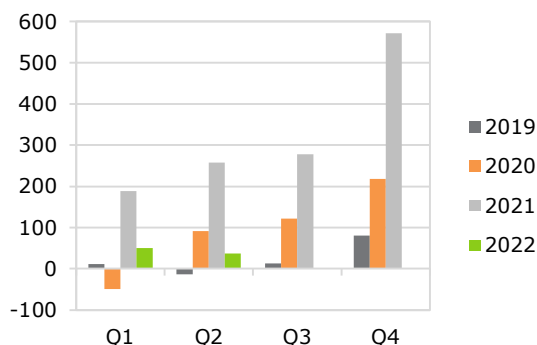


Koncernens finansnetto uppgick till -2 (-2) MSEK. Nettot av aktuell skatt och uppskjuten skatt uppgick till -5 (-4) MSEK.

Kassaflöde

Kassaflödet från den löpande verksamheten uppgick till 33 (258) MSEK. Kassaflödet från förändringar i rörelsekapitalet uppgick till -75 (147) MSEK. Under 2021 förbättrades kassaflödet väsentligt till följd av ökad lönsamhet och lägre rörelsefordringar. Under de första sex månaderna 2022 har kapitalbindningen i rörelsefordringar ökat, dock från en låg nivå vid ingången av året.

Kassaflödet från den löpande verksamheten, ackumulerat (MSEK)



Kassaflödet från investeringsverksamheten uppgick till -29 (-39) MSEK. Investeringar i immateriella anläggningstillgångar uppgick till -14 (-3) MSEK. Investeringar i materiella anläggningstillgångar uppgick till -21 (-25) MSEK. Investeringar i finansiella anläggningstillgångar uppgick till -9 (-17) MSEK i form av förvaltningstillgångar i en pensionsplan. Gottgörelse från samma pensionsplan uppgick till 14 (18) MSEK.

Kassaflödet från finansieringsverksamheten uppgick netto till -77 (-128) MSEK. Förändring av checkräkningskredit uppgick till - (-156) MSEK. Vid periodens utgång nyttjades inte checkräkningskredit. Amortering av leasingkulder uppgick till -76 (-70) MSEK, varav -33 (-33) MSEK avser nyttjanderätter fastigheter och -43 (-37) MSEK avser övriga nyttjanderätter materiella anläggningstillgångar.

Ingen utdelning till moderbolagets ägare har lämnats under året.

Koncernens kassaflöde för halvåret uppgick till -73 (91) MSEK.

Finansiell ställning och likviditet

Koncernens räntebärande nettoskuld uppgick vid periodens utgång till 60 (255) MSEK.

Räntebärande skulder till kreditinstitut, uppgick till 349 (344) MSEK. Kortfristig del uppgick till 79 (78) MSEK.

Koncernen redovisar nettovärdet av förvaltningstillgångar och pensionsförpliktelser med 149 (159) MSEK såsom en finansiell anläggningstillgång.

Vid periodens utgång var moderbolagets checkräkningskredit om 300 (400) MSEK inte nyttjad och likvida medel uppgick till 293 (95) MSEK.

Per den 30 juni redovisade koncernen ett eget kapital om 838 (759) MSEK och en soliditet om 31,7 (31,7) procent.

Händelser efter rapportperioden

Inga väsentliga händelser som påverkar koncernens resultat eller finansiella ställning finns att rapportera efter periodens utgång.

Transaktioner med närstående

Infranord har under perioden inte haft några transaktioner med närstående som väsentligen påverkat Infranords ekonomiska ställning och resultat.

Väsentliga risker och osäkerhetsfaktorer

De risker som styrelse och ledning identifierat är främst relaterade till Infranords operativa verksamhet. Det är avgörande för lönsamheten att Infranords affärsprojekt leds och styrs på ett effektivt sätt och att rätt leverans sker.

I samband med de närmaste årens stora pensionsavgångar måste Infranord säkerställa rekrytering och kompetensöverföring för att företaget ska ha förutsättningar att utvecklas på befintliga och nya marknader.

Inom Infranord är bedömning och hantering av risker en del i det löpande arbetet, exempelvis i anbudsarbete, vid genomförande av affärsprojekt, i samband med organisationsförändringar och vid investeringar. Uppdatering av Infranords övergripande riskkarta sker regelbundet för att säkerställa att lämpliga förebyggande åtgärder kan vidtas.

Händelser som påverkar världsekonomin, som kriget i Ukraina och störningar i globala logistikflöden, orsakar risker som kan påverka Infranords resultat och finansiella ställning. En riskanalys med anledning av detta har upprättats och kommer att uppdateras löpande. De största identifierade riskerna är i nuläget

väsentligt högre drivmedelspriser och risk för brist på främst byggmaterial.

För ytterligare information kring risker hänvisas till Infranords års- och hållbarhetsredovisning.

Moderbolaget

Infranord AB är den ledande aktören i Sverige inom underhåll av järnvägsanläggningar, vilket är det största affärsområdet. Bolagets näst största affärsområde är anläggning av järnväg. I moderbolaget finns koncerngemensamma funktioner samt ansvar för ekonomistyrning, finansiering och placeringar.

Moderbolagets nettoomsättning för första halvåret uppgick till 1 722 (1 750) MSEK. Minskningen med knappt 2 procent var främst hänförlig till en ogynnsam vintersäsong med lägre upparbetning i underhållsprojekt. Rörelseresultatet för årets första sex månader uppgick till -37 (-43). Förlusten var 14 procent lägre än förlusten under motsvarande halvår 2021, trots årets försämrade debiteringsgrad till följd av högre nivåer på sjukfrånvaro och antal utbildningstimmar.

Infranord AB utgör ca 85 procent av koncernens verksamhet. Analys av intäkter, resultat och finansiell ställning för koncernen är därför även tillämpliga för moderbolaget, om inget annat anges.

Redovisningsprinciper

Denna delårsrapport är upprättad i enlighet med IAS 34 delårsrapportering samt Årsredovisningslagen. Moderbolagets rapport är upprättad enligt Årsredovisningslagen och RFR 2 om redovisning för juridiska personer. Samma redovisningsprinciper och beräkningsmetoder har även använts i den senaste årsredovisningen.

Infranord lämnar ingen segmentsinformation med hänsyn till att onoterade statligt ägda bolag kan bortse från upplysningskraven i IFRS 8 Rörelsesegment.

Denna rapport har ej varit föremål för översiktlig granskning av bolagets revisorer

Solna den 15 augusti 2022

Jan Bardell
Ordförande

Ulrika Danielsson
Ledamot

Sven-Erik Bucht
Ledamot

Charlotte Bergman
Ledamot

Caroline Ottosson
Ledamot

Magnus Meyer
Ledamot

Lucien Herly
Ledamot

Henrik Eneroth
Ledamot
Arbetsagarrepresentant

Håkan Englund
Ledamot
Arbetsagarrepresentant

Henrik Löfgren
Verkställande direktör

Datum för publicering av kommande finansiella rapporter på www.infranord.se är planerade enligt följande:

Delårsrapport januari – september 2022

2022-10-28

För ytterligare information, kontakta:

Henrik Löfgren, VD
Charlotte Lindahl, CFO

010-121 70 00
010-121 28 18

Infranord AB, Box 1803, 171 21 Solna, 010-121 10 00, info@infranord.se, Org.nr 556793-3089

Infranord bygger och underhåller järnväg för samhällets bästa.

Koncernens resultaträkning i sammandrag

MSEK	Not	apr-jun 2022	apr-jun 2021	jan-jun 2022	jan-jun 2021	jan-dec 2021
Nettoomsättning	1	1 206	1 178	1 997	2 070	4 102
Övriga rörelseintäkter		6	1	7	2	24
Summa rörelsens intäkter		1 212	1 179	2 004	2 072	4 126
Driftskostnader		-516	-507	-802	-852	-1 732
Personalkostnader		-409	-422	-807	-837	-1 570
Övriga kostnader		-149	-142	-269	-269	-535
Av- och nedskrivningar av immateriella och materiella anläggningstillgångar		-51	-48	-104	-98	-200
Summa rörelsens kostnader		-1 125	-1 119	-1 982	-2 056	-4 037
Rörelseresultat		87	60	22	16	89
Finansiella intäkter		1	1	3	2	4
Finansiella kostnader		-2	-2	-5	-4	-10
Summa finansiella poster		-1	-1	-2	-2	-6
Resultat efter finansiella poster		86	59	20	14	83
Skatt		-19	-12	-5	-4	-20
Periodens resultat		67	47	15	10	63
Hänförligt till:						
Moderbolagets aktieägare		67	47	15	10	61
Innehavare utan bestämmande inflytande		0	0	0	0	2
Resultat per aktie hänförligt till moderbolagets aktieägare, SEK		0,50	0,35	0,11	0,07	0,45

Antal aktier för samtliga redovisade perioder är 135 226 547 st.

Koncernens rapport över totalresultat i sammandrag

MSEK	apr-jun 2022	apr-jun 2021	jan-jun 2022	jan-jun 2021	jan-dec 2021
Periodens resultat	67	47	15	10	63
Poster som ej kommer att omklassificeras till resultat					
Aktuariella vinster/förluster	6	12	9	19	18
Poster som kommer att omklassificeras till resultat					
Omräkningsdifferens utländska dotterbolag	-8	-2	-1	2	7
Summa totalresultat	65	57	23	31	88
Hänförligt till:					
Moderbolagets aktieägare	65	57	23	31	86
Innehavare utan bestämmande inflytande	0	0	0	0	2

Poster i totalresultat är angivna netto efter skatt

Koncernens balansräkning i sammandrag

MSEK	Not	30 jun 2022	30 jun 2021	31 dec 2021
TILLGÅNGAR				
Immateriella tillgångar		82	58	69
Materiella anläggningstillgångar		267	290	274
Materiella anläggningstillgångar, nyttjanderätter		364	409	433
Finansiella anläggningstillgångar		149	159	162
Uppskjuten skattefordran		99	94	93
Summa anläggningstillgångar		961	1 010	1 031
Varulager		63	68	59
Upparbetade ej fakturerade intäkter		429	382	303
Kortfristiga fordringar	2	896	837	876
Likvida medel		293	95	366
Summa omsättningstillgångar		1 681	1 382	1 604
SUMMA TILLGÅNGAR		2 642	2 392	2 635

EGET KAPITAL OCH SKULDER

Eget kapital		838	759	816
Långfristiga skulder till kreditinstitut		270	266	302
Långfristiga skulder, leasingkulld (fastigheter)		101	110	124
Långfristiga avsättningar		53	14	41
Övriga långfristiga skulder		7	6	7
Summa långfristiga skulder		431	396	474
Checkräkningskredit		-	0	-
Kortfristiga skulder till kreditinstitut		79	78	83
Kortfristiga skulder, leasingkulld (fastigheter)		52	55	61
Fakturerade ej upparbetade intäkter		236	146	286
Övriga kortfristiga skulder	2	1 006	958	915
Summa kortfristiga skulder		1 373	1 237	1 345
SUMMA EGET KAPITAL OCH SKULDER		2 642	2 392	2 635

Förändringar i koncernens eget kapital i sammandrag

MSEK	Aktie- kapital	Omräk- nings- differens	Balanserad vinst	Periodens resultat	Summa eget kapital hänförligt till moder- bolagets ägare	Innehav. utan bestämmande inflytande	Totalt eget kapital
Ingående balans 1 januari 2021	135	-11	602	2	728	-	728
Disposition av föregående års resultat			2	-2	-		-
Totalresultat för perioden		2	19	10	31	0	31
<i>Transaktioner med koncernens ägare</i>							
Förvärv av dotterbolag					-	0	0
Utgående balans 30 juni 2021	135	-9	623	10	759	0	759

MSEK	Aktie- kapital	Omräk- nings- differens	Balanserad vinst	Periodens resultat	Summa eget kapital hänförligt till moder- bolagets ägare	Innehav. utan bestämmande inflytande	Totalt eget kapital
Ingående balans 1 januari 2022	135	-4	622	61	814	2	816
Disposition av föregående års resultat			61	-61	-		-
Totalresultat för perioden		-1	9	15	23	0	23
<i>Transaktioner med koncernens ägare</i>							
Utdelning					-	-1	-1
Utgående balans 30 juni 2022	135	-5	692	15	837	1	838

Koncernens kassaflödesanalys i sammandrag

MSEK	apr-jun 2022	apr-jun 2021 ¹	jan-jun 2022	jan-jun 2021 ¹	jan-dec 2021
Resultat efter finansiella poster	86	59	20	14	83
Justering för poster som inte ingår i kassaflödet	45	61	108	115	198
Betald skatt	-10	-9	-20	-18	-36
Kassaflöde från den löpande verksamheten före förändring i rörelsekapitalet	121	111	108	111	245
Kassaflöde från förändring i rörelsekapitalet	-138	-42	-75	147	327
Kassaflöde från den löpande verksamheten	-17	69	33	258	572
Investeringsverksamheten					
Förvärv av immateriella anläggningstillgångar	-10	-2	-14	-3	-14
Förvärv av dotterbolag	-	0	-	-13	-13
Förvärv av materiella anläggningstillgångar	-8	-13	-21	-25	-42
Försäljning av materiella anläggningstillgångar	1	1	1	1	25
Förvärv av finansiella anläggningstillgångar	-4	-9	-9	-17	-29
Gottgörelse från finansiella anläggningstillgångar	7	11	14	18	27
Kassaflöde från investeringsverksamheten	-14	-12	-29	-39	-46
Finansieringsverksamheten					
Utdelning	-1	-	-1	-	-
Upptagna lån	-	100	-	100	150
Amortering av leasingskulder och lån	-38	-35	-76	-72	-158
Förändring av checkräkningskredit	-	-39	-	-156	-156
Kassaflöde från finansieringsverksamheten	-39	26	-77	-128	-164
Periodens kassaflöde	-70	83	-73	91	362
Likvida medel vid periodens början	363	12	366	4	4
Likvida medel vid periodens slut	293	95	293	95	366

¹Historiska jämförelsetal har justerats till följd av omklassificering av pensionsplan.

Moderbolagets resultaträkning i sammandrag

MSEK	apr-jun 2022	apr-jun 2021	jan-jun 2022	jan-jun 2021	jan-dec 2021
Nettoomsättning	1 028	999	1 722	1 750	3 467
Övriga rörelseintäkter	8	3	12	6	34
Summa rörelsens intäkter	1 036	1 002	1 734	1 756	3 501
Driftskostnader	-427	-396	-669	-648	-1 388
Personalkostnader	-389	-407	-764	-810	-1 509
Övriga externa kostnader	-168	-160	-311	-314	-617
Av- och nedskrivningar av immateriella och materiella anläggningstillgångar	-14	-14	-27	-27	-54
Summa rörelsens kostnader	-998	-977	-1 771	-1 799	-3 568
Rörelseresultat	38	25	-37	-43	-67
Resultat från andelar i koncernföretag	-2	1	-2	0	-1
Resultat från övriga finansiella anläggningstillgångar	7	14	52	33	62
Ränteintäkter och liknande resultatposter	1	0	3	2	5
Räntekostnader och liknande resultatposter	0	-1	-2	-2	-4
Summa finansiella poster	6	14	51	33	62
Resultat efter finansiella poster	44	39	14	-10	-5
Skatt	-8	-6	7	8	12
Periodens resultat	36	33	21	-2	7

Moderbolagets rapport över totalresultat i sammandrag

MSEK	apr-jun 2022	apr-jun 2021	jan-jun 2022	jan-jun 2021	jan-dec 2021
Periodens resultat	36	33	21	-2	7
Summa totalresultat	36	33	21	-2	7

Moderbolagets balansräkning i sammandrag

MSEK	30 jun 2022	30 jun 2021	31 dec 2021
TILLGÅNGAR			
Immateriella tillgångar	34	12	22
Materiella anläggningstillgångar	247	273	257
Finansiella anläggningstillgångar	379	370	382
Uppskjuten skattefordran	105	93	98
Summa anläggningstillgångar	765	748	759
Varulager	52	55	46
Upparbetade ej fakturerade intäkter	405	382	303
Kortfristiga fordringar	846	778	834
Likvida medel	283	82	354
Summa omsättningstillgångar	1 586	1 297	1 537
SUMMA TILLGÅNGAR	2 351	2 045	2 296

EGET KAPITAL OCH SKULDER			
Eget kapital	630	600	609
Långfristiga skulder till kreditinstitut	150	109	150
Långfristiga övriga avsättningar	246	270	269
Summa långfristiga skulder	396	379	419
Checkräkningskredit	-	0	-
Kortfristiga skulder till kreditinstitut	-	4	-
Fakturerade ej upparbetade intäkter	134	138	220
Övriga kortfristiga skulder	1 191	924	1 048
Summa kortfristiga skulder	1 325	1 066	1 268
SUMMA EGET KAPITAL OCH SKULDER	2 351	2 045	2 296

Not 1 Uppdelning av nettoomsättning

Koncernen (MSEK)	jan-jun 2022	jan-jun 2021
Verksamhetsområden		
Underhåll	1 165	1 238
Anläggning	759	762
Övrig verksamhet	73	70
Summa	1 997	2 070
Tidpunkt för intäcksredovisning		
Prestationsåtagandet uppfylls över tid	1 852	1 931
Prestationsåtagandet uppfylls vid en viss tidpunkt	145	139
Summa	1 997	2 070
Geografisk marknad		
Sverige	1 709	1 742
Norge	281	323
Övriga	7	5
Summa	1 997	2 070

Not 2 Finansiella instrument, värdering till verkligt värde

Finansiella tillgångar och skulder som värderas till verkligt värde utgörs av derivat, vilka på balansdagen var valutaterminer och ränteswappar. Endast tillgångar och skulder klassificerade som Nivå 2 förekommer inom Infranord. Värdering till verkligt värde sker baserat på observerbara marknadsdata. Finansiella tillgångar i form av derivatinstrument upptas till 1 (0) MSEK och finansiella skulder i form av derivatinstrument upptas till 0 (0) MSEK.

Redovisade värden för övriga finansiella tillgångar och skulder avser upplupet anskaffningsvärde, vilket bedöms vara en god approximation av de verkliga värdena med hänsyn till att löptid och/eller räntebindningstid uppgår till högst tre månader. En diskontering baserad på gällande marknadsförutsättningar bedöms därför inte leda till några väsentliga effekter på koncernens resultat eller finansiella ställning.

Definitioner och förklaringar

De alternativa finansiella mått som inte beräknats enligt IFRS och som presenteras i denna rapport används av ledningen för att följa det ekonomiska utfallet av koncernens verksamhet samt koncernens finansiella ställning. Värdering av de alternativa nyckeltal som presenteras i rapporten ska alltid ske tillsammans med den information som framgår av resultaträkning, rapport över finansiell ställning, kassaflödesanalys samt nyckeltal vilka upprättats i enlighet med IFRS.

Ledningen redovisar dessa alternativa finansiella mått eftersom den anser att de är viktiga kompletterande mått på lönsamhet och finansiell ställning, samt att dessa mått ofta används av externa intressenter för att bedöma och jämföra företagsekonomiska utfall och ställning. Vid jämförelse av de alternativa finansiella mått som presenteras här kan beräkningen för andra företag ha skett med olika definitioner vilket gör att utfallet inte är direkt jämförbart.

Definition av finansiella nyckeltal

Resultat per aktie hänförligt till moderbolagets aktieägare - Periodens resultat hänförligt till moderbolagets aktieägare dividerat med genomsnittligt antal utestående aktier i perioden.

Definition av alternativa nyckeltal (ej IFRS)

Rörelsemarginal – Rörelseresultat i procent av nettoomsättning (enligt resultaträkning).

Visar lönsamheten för huvudverksamheten, utan hänsyn till kapital eller finansiering. Rörelsemarginalen följs upp internt och används vid branschjämförelser.

Avkastning på totalt eget kapital - Resultat efter finansiella poster och skatt (rullande tolv månader) i procent av genomsnittligt justerat totalt eget kapital.

Visar ägarens totala avkastning på tillfört kapital, baserat på rörelsens lönsamhet och finansiell hävstång.

Avkastning på sysselsatt kapital - Rörelseresultat plus finansiella intäkter (rullande tolv månader) i procent av sysselsatt kapital.

Visar avkastning från hela rörelsen, inkluderat finansiella intäkter, på tillfört kapital från ägare och långgivare. Används för att mäta och jämföra koncernens lönsamhet över tid.

Sysselsatt kapital - Balansomslutning minus icke räntebärande skulder inklusive uppskjuten skatteskuld.

Visar tillfört kapital från ägaren och långgivare för att finansiera verksamheten. Används också för beräkning av avkastning på sysselsatt kapital.

Soliditet - Justerat totalt eget kapital i procent av summa tillgångar.

Visar företagets långsiktiga betalningsförmåga. Används för intern uppföljning och extern jämförelse.

Räntebärande nettoskuld – Lång- och kortfristig räntebärande skuld inklusive leasingkulder, pensionsförpliktelse avseende pensionsplan ÖB-rätt minus likvida medel samt finansiella räntebärande anläggningstillgångar avseende pensionsplan ÖB-rätt.

Används för att följa skuldsättningen över tiden samt för att se behovet av återfinansiering.

Totalt eget kapital per aktie - Totalt eget kapital vid periodens utgång dividerat med antalet aktier vid periodens utgång.

Visar substansvärdet för företagets aktie och kan jämföras med aktiekursen. För Infranord kan nyckeltalet användas för branschjämförelse.

Övriga nyckeltal

Orderingång – Orderingång redovisas efter tilldelning och efter att, i förekommande fall, tiden för överprövning har löpt ut. Överprövad tilldelning inkluderas inte i orderingången. När det gäller samverkansprojekt med flera faser redovisas ordervärdet på hela affären vid tilldelning.

Värdet av tilldelade affärer under en viss period. Orderingången ger en hänvisning om den aktuella efterfrågan på koncernens produkter och tjänster, som med varierande fördröjning visar sig i nettoomsättningen.

Orderstock – Visar summan av tilldelade affärer med avdrag för upparbetad omsättning.

Ger en indikation om hur nettoomsättning kan förväntas utvecklas framöver.

Olycksfrekvens – Antal olyckor med en dags sjukskrivning eller mer per miljon arbetade timmar ink. inhyrda. Rullande tolv månader.

Används för att följa företagets utveckling på hälso- och säkerhetsområdet.

Förklaringar

BEST – Ban, El, Signal, Tele

IAS – International Accounting Standard, Internationell redovisningsstandard, tillämplig för bl a börsnoterade företag

IFRS – International Financial Reporting Standard, Internationell standard för finansiell rapportering, för bl a börsnoterade företag

RFR – Rådet för Finansiell Rapportering (rekommendation)

Beräkning av alternativa nyckeltal (ej IFRS)

	apr-jun 2022	apr-jun 2021	jan-jun 2022	jan-jun 2021	jan-dec 2021
MSEK					
Rörelsemarginal					
Nettoomsättning	1 206	1 178	1 997	2 070	4 102
Rörelseresultat	87	60	22	16	89
Rörelsemarginal (%)	7,2	5,1	1,1	0,8	2,2
Avkastning på totalt eget kapital					
Resultat efter finansiella poster och skatt, rullande tolv månader			68	41	63
Genomsnittligt justerat totalt eget kapital			799	731	772
Avkastning på totalt eget kapital (%)			8,5	5,6	8,2
Avkastning på sysselsatt kapital					
Rörelseresultat, rullande tolv månader			95	68	89
Finansiella intäkter, rullande tolv månader			5	5	4
Sysselsatt kapital			1 340	1 268	1 386
Avkastning på sysselsatt kapital (%)			7,5	5,8	6,7
Sysselsatt kapital					
Balansomslutning			2 642	2 392	2 635
Långfristiga avsättningar			-53	-14	-41
Fakturerade ej upparbetade intäkter			-236	-146	-286
Övriga långfristiga skulder			-7	-6	-7
Övriga kortfristiga skulder			-1 006	-958	-915
Sysselsatt kapital			1 340	1 268	1 386
Soliditet					
Justerat totalt eget kapital			838	759	816
Summa tillgångar			2 642	2 392	2 635
Soliditet (%)			31,7	31,7	31,0
Räntebärande nettoskuld					
Långfristiga skulder till kreditinstitut			270	266	302
- varav leasingskuld			120	157	152
- varav lån			150	109	150
Långfristiga skulder, leasingskuld (fastigheter)			101	110	124
Kortfristiga skulder till kreditinstitut			79	78	83
- varav leasingskuld			79	74	83
Kortfristiga skulder, leasingskuld (fastigheter)			52	55	61
Utnyttjad checkräkningskredit			-	0	-
Finansiella räntebärande anläggningstillgångar			-149	-159	-162
- varav pensionsförpliktelser			228	252	255
Likvida medel			-293	-95	-366
Räntebärande nettoskuld			60	255	42
Totalt eget kapital per aktie					
Totalt eget kapital			838	759	816
Antal aktier			135 226 547	135 226 547	135 226 547
Totalt eget kapital per aktie (SEK)			6,20	5,61	6,03