

Delårsrapport

Januari - mars 2024



Januari – mars

- Orderingången under perioden var 2 072 (1 760) MSEK
- Orderstocken uppgick i slutet av perioden till 8 600 (7 563) MSEK
- Nettoomsättningen uppgick till 951 (985) MSEK
- Rörelseresultatet uppgick till -60 (-15) MSEK
- Periodens resultat uppgick till -51 (-13) MSEK
- Kassaflödet från den löpande verksamheten uppgick till 136 (25) MSEK

Infranord bygger och underhåller järnväg för samhällets bästa. Med 1600 medarbetare och en omsättning på 5 miljarder är Infranord marknadsledande i Sverige och en betydande aktör i Norge. Verksamheten kännetecknas av gedigen järnvägs kunskap, hög säkerhet, tydlig ansvarsfördelning och omfattande satsningar på att vara branschens mest uppskattade arbetsgivare. Mer information finns på Infranord.se

Ett kvartal med utmaningar, transformationen fortsätter

Den positiva finansiella trenden från 2023 avbröts under årets första kvartal. Nettoomsättningen minskade något och uppgick till 951 (985) MSEK. Rörelseresultatet minskade till -60 (-15) MSEK. Infranords verksamhet påverkas av stora säsongsvariationer där kyla, snö och isbildning förhindrar större arbeten vilket generellt sett leder till svagare resultat under första kvartalet, så även i år.

Resultatförsämringen under första kvartalet härrör till viss del från en lägre omsättning och förändrad projektmix i den norska verksamheten. Den svenska verksamheten var stabil under kvartalet.

Orderingången under kvartalet var 2 072 (1 760) MSEK. Orderstocken stärktes därmed och uppgick till 8 600 (7 563) MSEK, vilket är en mycket hög nivå historiskt sett. Under kvartalet tilldelade Trafikförvaltningen i Region Stockholm två kontrakt till Infranord avseende drift och underhåll av järnvägsanläggningar samt spårvägsanläggningar med en total kontraktssumma om 1 613 MSEK. Förberedelserna för uppstart av dessa kontrakt i september pågår nu för fullt och vi ser mycket fram emot det utökade förtroende som kontrakten innebär. I första kvartalet tilldelades även Infranord uppdraget att utföra basunderhåll av järnvägsanläggningen Jönköpingsbanan av Trafikverket, anbudssumman uppgick till 545 MSEK.

I mars hölls Infranords årliga säkerhetsvecka med fokus på riskhantering, friskfaktorer samt goda exempel på säkert arbete. En stark säkerhetskultur är en förutsättning för att bedriva Infranords verksamhet och vi arbetar ständigt för att öka säkerheten på våra arbetsplatser. Efter den negativa utvecklingen av olycksfrekvensen under fjolåret är det ännu viktigare att vi stannar upp och delar erfarenheter, lär oss av goda exempel och kontinuerligt rapporterar de risker vi har i vår verksamhet så att dessa inte leder till olyckor. Glädjande kan vi se att den negativa utvecklingen av olycksfrekvensen (LTIF) har stannat av. Under första kvartalet uppgick olycksfrekvensen i koncernen till 9,1 (9,8), rullande tolv månader.

Det transformationsarbete vi inledde under 2023, med fokus på ökad stabilitet, lönsamhet och tillväxt, fortsatte under kvartalet. Transformationen skapar förutsättning för Infranord att möta våra uppsatta mål i närtid, samtidigt som vi lägger grunden för framtida utveckling.

Solna, april 2024

Stefan Gustavsson, vd och koncernchef

Koncernens finansiella nyckeltal

MSEK	jan-mar 2024	jan-mar 2023	jan-dec 2023
Orderingång	2 072	1 760	5 888
Orderstock	8 600	7 563	7 479
Nettoomsättning	951	985	5 200
Rörelseresultat	-60	-15	175
Rörelsemarginal (%)	-6,3	-1,5	3,4
Periodens resultat	-51	-13	130
Kassaflöde från den löpande verksamheten	136	25	-237
Avkastning på totalt eget kapital (%) ¹	10,3	14,7	14,0
Avkastning på sysselsatt kapital (%) ¹	11,0	12,8	13,8
Soliditet (%) ²	38,4	37,2	36,0
Räntebärande nettoskuld (+)/nettotillgång (-)	344	-90	368
Nettoskuld/EBITDA ¹	1,06	-0,25	0,99
Totalt eget kapital per aktie (SEK)	6,71	6,49	7,08

Om inte annat anges redovisas beloppen i MSEK.

¹Beräknas på rullande tolv månader. Se definition sid 14.

²Omklassificering av övriga skulder har påverkat balansomslutningen för jämförelseåret 2023.

Marknadsutsikter

Infranords huvudmarknad utgörs av basunderhåll och anläggning av spår- och järnväg samt järnvägsrelaterade tjänster kopplade till mätteknik, spårgående maskiner och fordon, produktion av järnvägstekniska komponenter och icke-linjebundna kraft. Infranords marknad påverkas således i grunden av politiska beslut om järnvägsinvesteringar.

Sverige

Den i Sverige liggande nationella planen för trafikslagsövergripande transportinfrastruktur för år 2022–2033 innebär investeringar om 799 miljarder kronor i transportinfrastrukturen, varav 165 miljarder kronor i vidmakthållande av statliga järnvägar. Regeringen vill att investeringarna i järnvägen ska underlätta för mer klimatsmart arbetspendling och godstrafik vilket innebär att upprustning av befintlig järnväg ska prioriteras.

För Infranord, som ledande järnvägsentreprenör i Sverige med lång erfarenhet av befintliga anläggningar, är beskedet positivt då det blir flera möjligheter till nya uppdrag inom underhåll och reinvesteringar av järnvägen.

2023 påbörjade regeringen arbetet med en ny nationell plan för transportinfrastrukturen för perioden 2026–2037. Trafikverket presenterade sitt inriktningsunderlag i januari och regeringen avser att lämna en infrastrukturproposition med ekonomiska ramar för planperioden senare i år.

Upphandlingsvolymen för nya projekt 2024 väntas ligga på liknande nivå som 2023 med cirka fyra till fem större upphandlingar under året.

Trafikverket förbereder sitt arbete med att genomföra visst järnvägsunderhåll i egen regi där de med egen personal ska ansvara för planering och produktionsledning av det operativa arbetet på tre uppdrag i tre olika geografiska områden. Upphandlingen av den första geografien, Södra Malmbanan, har påbörjats.

Trafikförvaltningen Region Stockholms planer visar på ökade investeringar i spår bunden trafik de kommande åren med stora volymer i utbyggnaden av tunnelbanan i Stockholm. Därutöver genomför Trafikförvaltningen Region Stockholm under 2023 och 2024 stora satsningar på upprustningen av Saltsjöbanan.

Norge

I den norska nationella transportplanen (NTP) ökas budgeten för järnvägen under perioden 2022–2033 från 330 miljarder NOK till nästan 400 miljarder NOK. I huvudsak gäller det utbyggnad inom Intercity-området kring Oslo, både i form av nya dubbelspår och fler uppställningsspår för hantering av en växande tågflotta.

I den nya NTP görs en kraftig förflyttning där tilldelade medel till nyutbyggnad skjuts upp eller ställs in. I stället satsas det på reinvesteringar,

trafikregleringsåtgärder och basunderhåll tillsammans med ett ökat antal projekt inom upprustning och förnyelse av kontaktledning och etablering av AT (autotransformatorer). Detta innebär en stabil marknadsutveckling i Norge de kommande åren.

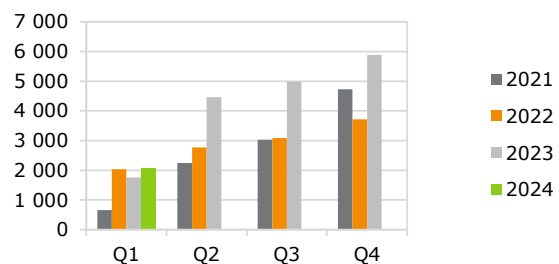
I mars 2023 lämnade Bane NOR och Jernbanedirektoratet sina synpunkter på den kommande nationella transportplanen som har fokus på att ta hand om befintlig infrastruktur och att prioritera åtgärder som stärker järnvägen där den har störst betydelse för att nå klimat- och miljömålen. Från och med 2024 har också klimat- och miljökraven i upphandlingar blivit hårdare.

Regeringen har tidigare stoppat upphandlingen av drift och underhåll, som även framåt kommer att genomföras av det norska statliga bolaget Spordrift. Regeringen har överfört Spordrift till Bane NOR, som ansvarar för järnvägsinfrastrukturen i Norge, och i januari 2024 blev Spordrift en division inom Bane NORs verksamhet inom basunderhåll.

Kvartalets ordergång och orderstock

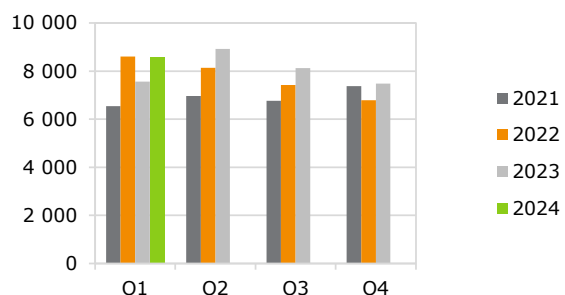
Kvartalets ordergång uppgick till 2 072 (1 760) MSEK, vilket var cirka 18 procent högre än under motsvarande kvartal föregående år. Nya större kontrakt som tecknades under första kvartalet var SL UH2024 Järnväg (ordervärde 799 MSEK), SL UH2024 Spårväg (ordervärde 612 MSEK) samt fortsatt förtroende i basunderhållskontraktet på Jönköpingsbanan (ordervärde 391 MSEK).

Ordergång, ackumulerat (MSEK)



Vid periodens utgång uppgick orderstocken till 8 600 (7 563) MSEK, en mycket hög nivå historiskt sett. Av orderstocken är 2 567 (2 743) MSEK planerat att levereras under 2024.

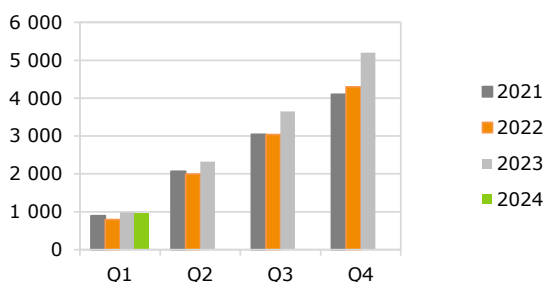
Orderstock, periodens utgång (MSEK)



Kvartalets nettoomsättning

Nettoomsättningen uppgick till 951 (985) MSEK. I den svenska verksamheten ökade volymerna inom anläggningssegmentet men det komparerade inte fullt ut för den norska verksamhetens intäktsminskning.

Nettoomsättning, ackumulerat (MSEK)

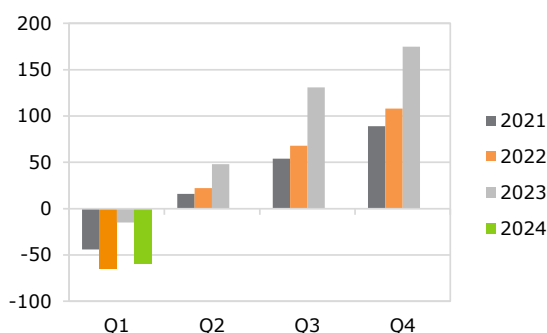


Kvartalets resultat

Verksamheten inom Infranord påverkas av stora säsongsvariationer, främst till följd av kall väderlek, varför resultatet inte uppärbetas linjärt. Vintermånadernas rörelseresultat är därmed svagare jämfört med resten av året.

Rörelseresultatet för första kvartalet uppgick till -60 (-15) MSEK. Koncernens högre förlust var främst hänförlig till försämrade rörelsemarginal inom anläggningssegmentet.

Rörelseresultat, ackumulerat (MSEK)



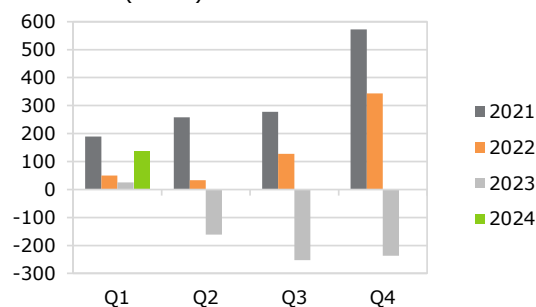
Koncernens finansnetto uppgick till -4 (-1) MSEK.

Nettot av aktuell skatt och uppskjuten skatt för kvartalet uppgick till 13 (3) MSEK.

Kassaflöde

Kassaflödet från den löpande verksamheten uppgick till 136 (25) MSEK. Rörelsefordringarna har minskat från en hög nivå vid årsskiftet och bidragit till kvartalets positiva kassaflöde från förändringar i rörelsekapitalet, 170 (25) MSEK.

Kassaflödet från den löpande verksamheten, ackumulerat (MSEK)



Kassaflödet från investeringsverksamheten uppgick till -27 (-28) MSEK. Investeringar i immateriella anläggningstillgångar, i huvudsak IT-system, uppgick till -11 (-13) MSEK. Investeringar i materiella anläggningstillgångar, främst utrustning och nyinvestering i järnvägsfordon uppgick till -20 (-19) MSEK. Investeringar i finansiella anläggningstillgångar uppgick till -2 (-3) MSEK i form av förvaltningstillgångar i en pensionsplan. Gottgörelse från samma pensionsplan uppgick till 4 (6) MSEK.

Kassaflödet från finansieringsverksamheten uppgick netto till -77 (-35) MSEK. Amortering av leasing-skulder uppgick till -31 (-35) MSEK, varav -13 (-15) MSEK avser nyttjanderätter fastigheter och -18 (-20) MSEK avser övriga nyttjanderätter materiella anläggningstillgångar.

Checkräkningskrediten var onyttjad vid utgången av kvartalet (-) MSEK.

Koncernens kassaflöde för perioden uppgick till 32 (-38) MSEK.

Finansiell ställning och likviditet

Räntebärande nettoskuld (+)/nettotillgång (-) uppgick vid periodens utgång till 344 (-90) MSEK.

Räntebärande skulder till kreditinstitut, uppgick till 285 (257) MSEK. Kortfristig del uppgick till 108 (72) MSEK.

Moderbolagets checkräkningskredit om 300 (300) MSEK var per den 31 mars onyttjad, (-) och likvida medel uppgick till 39 (448) MSEK.

Koncernen redovisar nettovärdet av förvaltningstillgångar och pensionsförpliktelser med 42 (75) MSEK såsom en finansiell anläggningstillgång.

Vid kvartalets utgång uppgick koncernens eget kapital till 907 (877) MSEK och soliditeten till 38,4 (37,2) procent.

Händelser efter rapportperioden

Inga väsentliga händelser som påverkar koncernens resultat eller finansiella ställning finns att rapportera efter periodens utgång.

Transaktioner med närstående

Infranord har under perioden inte haft några transaktioner med närstående som väsentligen påverkat Infranords ekonomiska ställning och resultat.

Väsentliga risker och osäkerhetsfaktorer

Inom Infranord är bedömning och hantering av risker en del i det löpande arbetet, exempelvis i anbudsarbete, vid genomförande av affärsprojekt, i samband med organisationsförändringar och vid investeringar. Uppdatering av Infranords övergripande riskkarta sker regelbundet för att säkerställa att lämpliga förebyggande åtgärder kan vidtas.

De risker som styrelse och ledning identifierat är främst relaterade till Infranords operativa verksamhet. Det är avgörande för lönsamheten att Infranords affärsprojekt leds och styrs på ett effektivt sätt och att rätt leverans enligt kontraktsvillkoren sker.

I samband med de kommande årens stora pensionsavgångar måste Infranord säkerställa rekrytering och kompetensöverföring för att företaget ska ha förutsättningar att utvecklas på befintliga och nya marknader.

Infranord har ingen direkt exponering mot de länder som drabbats av krig och konflikter och har därmed inte en direkt finansiell påverkan av de tragiska krig och konflikter som pågår i omvärlden. Indirekt påverkan till följd av högre priser, inflation och räntor orsakar risker som påverkar Infranords resultat och finansiella ställning.

För ytterligare information kring risker hänvisas till Infranords års- och hållbarhetsredovisning.

Moderbolaget

Infranord AB är den ledande aktören i Sverige inom underhåll av järnvägsanläggningar, vilket är det största affärsområdet. Bolagets näst största affärsområde är anläggning av järnväg. I moderbolaget finns även koncernens maskinenhet och koncerngemensamma funktioner samt ansvar för ekonomistyrning, finansiering och placeringar.

Moderbolagets nettoomsättning för perioden uppgick till 879 (814) MSEK, en ökning med 8 procent hänförlig till anläggningssegmentet. Rörelseresultatet uppgick till -38 (-61). Resultat från finansiella poster uppgick till 28 (44) och utgörs främst av avkastning på den finansiella anläggningstillgång som Infranord har för att säkra pensionsförpliktelsen. Periodens resultat uppgick till -2 (-5) MSEK.

Infranord AB utgör cirka 90 procent av koncernens verksamhet. Analys av intäkter, resultat och finansiell ställning för koncernen är därför även tillämpliga för moderbolaget, om inget annat anges.

Redovisningsprinciper

Denna delårsrapport är upprättad i enlighet med IAS 34 delårsrapportering samt Årsredovisningslagen. Moderbolagets rapport är upprättad enligt Årsredovisningslagen och RFR 2 om redovisning för juridiska personer. Samma redovisningsprinciper och beräkningsmetoder har även använts i den senaste årsredovisningen.

Infranord lämnar ingen segmentsinformation med hänsyn till att onoterade statligt ägda bolag kan bortse från upplysningskraven i IFRS 8 Rörelsesegment.

Denna rapport har ej varit föremål för översiktlig granskning av bolagets revisorer

Solna den 24 april 2024

Stefan Gustavsson
Verkställande direktör och koncernchef

Datum för publicering av kommande finansiella rapporter på www.infranord.se är planerade enligt följande:

Delårsrapport januari – juni 2024	2024-07-18
Delårsrapport januari – september 2024	2024-10-25

För ytterligare information, kontakta:
Stefan Gustavsson, vd och koncernchef
Charlotte Lindahl, CFO

010-121 70 00
010-121 28 18

Infranord AB, Box 1803, 171 21 Solna, 010-121 10 00, info@infranord.se, Org.nr 556793-3089

Koncernens resultaträkning i sammandrag

MSEK	Not	jan-mar 2024	jan-mar 2023	jan-dec 2023
Nettoomsättning	1	951	985	5 200
Övriga rörelseintäkter		3	3	19
Summa rörelsens intäkter		954	988	5 219
Driftskostnader		-507	-503	-3 013
Personalkostnader		-392	-395	-1 552
Övriga kostnader		-67	-57	-284
Av- och nedskrivningar av immateriella och materiella anläggningstillgångar		-48	-48	-195
Summa rörelsens kostnader		-1 014	-1 003	-5 044
Rörelseresultat		-60	-15	175
Finansiella intäkter		3	4	17
Finansiella kostnader		-7	-5	-25
Summa finansiella poster		-4	-1	-8
Resultat efter finansiella poster		-64	-16	167
Skatt		13	3	-37
Periodens resultat		-51	-13	130
Hänförligt till:				
Moderbolagets aktieägare		-51	-13	130
Resultat per aktie hänförligt till moderbolagets aktieägare, SEK		-0,38	-0,10	0,96

Antal aktier för samtliga redovisade perioder är 135 226 547 st.

Koncernens rapport över totalresultat i sammandrag

MSEK	jan-mar 2024	jan-mar 2023	jan-dec 2023
Periodens resultat	-51	-13	130
Poster som ej kommer att omklassificeras till resultat			
Aktuariella vinster/förluster	3	-1	-22
Poster som kommer att omklassificeras till resultat			
Omräkningsdifferens utländska dotterbolag	-2	-15	-16
Summa totalresultat	-50	-29	92
Hänförligt till:			
Moderbolagets aktieägare	-50	-29	92

Poster i totalresultat är angivna netto efter skatt.

Koncernens balansräkning i sammandrag

MSEK	Not	31 mar 2024	31 mar 2023	31 dec 2023
TILLGÅNGAR				
Immateriella tillgångar		178	112	171
Materiella anläggningstillgångar		309	276	303
Materiella anläggningstillgångar, nyttjanderätter		328	344	296
Finansiella anläggningstillgångar		42	75	61
Uppskjuten skattefordran		104	106	96
Summa anläggningstillgångar		961	913	927
Varulager		88	85	75
Upparbetade ej fakturerade intäkter ¹		479	305	348
Kortfristiga fordringar ¹	2	796	607	1 300
Likvida medel		39	448	8
Summa omsättningstillgångar		1 402	1 445	1 731
SUMMA TILLGÅNGAR		2 363	2 358	2 658

EGET KAPITAL OCH SKULDER				
Eget kapital		907	877	957
Långfristiga skulder till kreditinstitut		177	185	134
Långfristiga skulder, leasingsskuld (fastigheter)		91	116	100
Långfristiga avsättningar		49	70	54
Summa långfristiga skulder		317	371	288
Checkräkningskredit		-	-	46
Kortfristiga skulder till kreditinstitut		108	72	106
Kortfristiga skulder, leasingsskuld (fastigheter)		49	60	51
Fakturerade ej upparbetade intäkter		169	192	225
Övriga kortfristiga skulder ¹	2	813	786	985
Summa kortfristiga skulder		1 139	1 110	1 413
SUMMA EGET KAPITAL OCH SKULDER		2 363	2 358	2 658

¹Omklassificering har skett av jämförelseåret från Övriga kortfristiga skulder till Upparbetade ej fakturerade intäkter och Kortfristiga fordringar med ett belopp om 106 mkr per 31 mars samt 117 mkr för helåret 2023.

Förändringar i koncernens eget kapital i sammandrag

MSEK	Aktiekapital	Omräkningsdifferens	Balanserad vinst	Periodens resultat	Summa eget kapital hänförligt till moderbolagets ägare
Ingående balans 1 januari 2023	135	-2	692	81	906
Disposition av föregående års resultat			81	-81	-
Totalresultat för perioden		-15	-1	-13	-29
Utgående balans 31 mars 2023	135	-17	772	-13	877

MSEK	Aktiekapital	Omräkningsdifferens	Balanserad vinst	Periodens resultat	Summa eget kapital hänförligt till moderbolagets ägare
Ingående balans 1 januari 2024	135	-18	710	130	957
Disposition av föregående års resultat			130	-130	-
Totalresultat för perioden		-2	3	-51	-50
Utgående balans 31 mars 2024	135	-20	843	-51	907

Koncernens kassaflödesanalys i sammandrag

	jan-mar 2024	jan-mar 2023	jan-dec 2023
MSEK			
Resultat efter finansiella poster	-64	-16	167
Justering för poster som inte ingår i kassaflödet	43	30	203
Betald skatt	-13	-14	-47
Kassaflöde från den löpande verksamheten före förändring i rörelsekapitalet	-34	0	323
Kassaflöde från förändring i rörelsekapitalet	170	25	-560
Kassaflöde från den löpande verksamheten	136	25	-237
Investeringsverksamheten			
Förvärv av immateriella anläggningstillgångar	-11	-13	-75
Förvärv av materiella anläggningstillgångar	-20	-19	-90
Försäljning av materiella anläggningstillgångar	2	1	14
Förvärv av finansiella anläggningstillgångar	-2	-3	-8
Gottgörelse från finansiella anläggningstillgångar	4	6	49
Kassaflöde från investeringsverksamheten	-27	-28	-110
Finansieringsverksamheten			
Amortering av leasingskulder och lån	-31	-35	-140
Förändring av checkräkningskredit	-46	-	46
Utdelning	-	-	-41
Kassaflöde från finansieringsverksamheten	-77	-35	-135
Periodens kassaflöde	32	-38	-482
Likvida medel vid periodens början	8	486	486
Kursdifferenser och andra värdeförändringar i likvida medel	-1	0	4
Likvida medel vid periodens slut	39	448	8

Moderbolagets resultaträkning i sammandrag

	jan-mar 2024	jan-mar 2023	jan-dec 2023
MSEK			
Nettoomsättning	879	814	4 348
Övriga rörelseintäkter	5	5	29
Summa rörelsens intäkter	884	819	4 377
Driftskostnader	-496	-450	-2 662
Personalkostnader	-350	-367	-1 415
Övriga externa kostnader	-60	-51	-258
Av- och nedskrivningar av immateriella och materiella anläggningstillgångar	-16	-12	-48
Summa rörelsens kostnader	-922	-880	-4 383
Rörelseresultat	-38	-61	-6
Resultat från andelar i koncernföretag	-1	0	49
Resultat från övriga finansiella anläggningstillgångar	29	43	8
Ränteintäkter och liknande resultatposter	1	2	9
Räntekostnader och liknande resultatposter	-1	-1	-15
Summa finansiella poster	28	44	51
Resultat efter finansiella poster	-10	-17	45
Skatt	8	12	2
Periodens resultat	-2	-5	47

Moderbolagets rapport över totalresultat i sammandrag

	jan-mar 2024	jan-mar 2023	jan-dec 2023
MSEK			
Periodens resultat	-2	-5	47
Summa totalresultat	-2	-5	47

Moderbolagets balansräkning i sammandrag

MSEK	31 mar 2024	31 mar 2023	31 dec 2023
TILLGÅNGAR			
Immateriella tillgångar	125	65	117
Materiella anläggningstillgångar	270	253	264
Finansiella anläggningstillgångar	208	296	219
Uppskjuten skattefordran	110	113	102
Summa anläggningstillgångar	713	727	702
Varulager	55	70	53
Upparbetade ej fakturerade intäkter ¹	395	262	219
Kortfristiga fordringar ¹	648	524	1 195
Likvida medel	35	444	0
Summa omsättningstillgångar	1 133	1 300	1 467
SUMMA TILLGÅNGAR	1 846	2 027	2 169

EGET KAPITAL OCH SKULDER			
Eget kapital	645	636	647
Långfristiga skulder till kreditinstitut	50	100	50
Långfristiga övriga avsättningar	148	205	166
Summa långfristiga skulder	198	305	216
Checkräkningskredit	-	-	46
Kortfristiga skulder till kreditinstitut	50	-	50
Fakturerade ej upparbetade intäkter	147	147	203
Övriga kortfristiga skulder ¹	806	939	1 007
Summa kortfristiga skulder	1 003	1 086	1 306
SUMMA EGET KAPITAL OCH SKULDER	1 846	2 027	2 169

¹Omklassificering har skett av jämförelseåret från Övriga kortfristiga skulder till Upparbetade ej fakturerade intäkter och Kortfristiga fordringar med ett belopp om 106 mkr per 31 mars samt 117 mkr för helåret 2023.

Not 1 Uppdelning av nettoomsättning

Koncernen (MSEK)	jan-mar 2024	jan-mar 2023
Verksamhetsområden		
Underhåll	607	638
Anläggning	305	318
Övrig verksamhet	39	29
Summa	951	985
Tidpunkt för intäktredovisning		
Prestationsåtagandet uppfylls över tid	881	925
Prestationsåtagandet uppfylls vid en viss tidpunkt	70	60
Summa	951	985
Geografisk marknad		
Sverige	877	812
Norge	72	172
Övriga	2	1
Summa	951	985

Not 2 Finansiella instrument, värdering till verkligt värde

Finansiella tillgångar och skulder som värderas till verkligt värde utgörs av derivat, vilka på balansdagen var valutaterminer. Endast tillgångar och skulder klassificerade som Nivå 2 förekommer inom Infranord. Värdering till verkligt värde sker baserat på observerbara marknadsdata. Finansiella tillgångar i form av derivatinstrument upptas till 0 (0) MSEK och finansiella skulder i form av derivatinstrument upptas till - (-) MSEK.

Redovisade värden för övriga finansiella tillgångar och skulder avser upplupet anskaffningsvärde, vilket bedöms vara en god approximation av de verkliga värdena med hänsyn till att löptid och/eller räntebindningstid uppgår till högst tre månader. En diskontering baserad på gällande marknadsförutsättningar bedöms därför inte leda till några väsentliga effekter på koncernens resultat eller finansiella ställning.

Definitioner och förklaringar

De alternativa finansiella mått som inte beräknats enligt IFRS och som presenteras i denna rapport används av ledningen för att följa det ekonomiska utfallet av koncernens verksamhet samt koncernens finansiella ställning. Värdering av de alternativa nyckeltal som presenteras i rapporten ska alltid ske tillsammans med den information som framgår av resultaträkning, rapport över finansiell ställning, kassaflödesanalys samt nyckeltal vilka upprättats i enlighet med IFRS.

Ledningen redovisar dessa alternativa finansiella mått eftersom den anser att de är viktiga kompletterande mått på lönsamhet och finansiell ställning, samt att dessa mått ofta används av externa intressenter för att bedöma och jämföra företagsekonomiska utfall och ställning. Vid jämförelse av de alternativa finansiella mått som presenteras här kan beräkningen för andra företag ha skett med olika definitioner vilket gör att utfallet inte är direkt jämförbart.

Definition av finansiella nyckeltal

Resultat per aktie hänförligt till moderbolagets aktieägare - Periodens resultat hänförligt till moderbolagets aktieägare dividerat med genomsnittligt antal utestående aktier i perioden.

Definition av alternativa nyckeltal (ej IFRS)

Rörelsemarginal – Rörelseresultat i procent av nettoomsättning (enligt resultaträkning).

Avkastning på totalt eget kapital - Resultat efter finansiella poster och skatt (rullande tolv månader) i procent av genomsnittligt justerat totalt eget kapital.

Avkastning på sysselsatt kapital - Rörelseresultat plus finansiella intäkter (rullande tolv månader) i procent av sysselsatt kapital.

Sysselsatt kapital - Balansomslutning minus icke räntebärande skulder inklusive uppskjuten skatteskuld.

Soliditet - Justerat totalt eget kapital i procent av summa tillgångar.

Räntebärande nettoskuld (+)/nettotillgång (-) - Lång- och kortfristig räntebärande skuld inklusive leasingkulder, pensionsförpliktelse avseende pensionsplan ÖB-rätt minus likvida medel samt finansiella räntebärande anläggningstillgångar avseende pensionsplan ÖB-rätt.

Nettoskuld/EBITDA - Räntebärande nettoskuld /nettotillgång dividerat med EBITDA (rullande tolv månader)

Totalt eget kapital per aktie - Totalt eget kapital vid periodens utgång dividerat med antalet aktier vid periodens utgång.

Övriga nyckeltal

Orderingång – Orderingång redovisas efter tilldelning och efter att, i förekommande fall, tiden för överprövning har löpt ut. Överprövad tilldelning inkluderas inte i orderingången. När det gäller samverkansprojekt med flera faser redovisas ordervärdet på hela affären vid tilldelning.

Orderstock – Visar summan av tilldelade affärer med avdrag för upparbetad omsättning.

Olycksfrekvens – Antal olyckor med en dags sjukskrivning eller mer per miljon arbetade timmar ink. inhyrda. Rullande tolv månader.

Förklaringar

BEST – Ban, El, Signal, Tele

IAS – International Accounting Standard, Internationell redovisningsstandard, tillämplig för bl a börsnoterade företag

IFRS – International Financial Reporting Standard, Internationell standard för finansiell rapportering, för bl a börsnoterade företag

RFR – Rådet för Finansiell Rapportering (rekommendation)

Visar lönsamheten för huvudverksamheten, utan hänsyn till kapital eller finansiering. Rörelsemarginalen följs upp internt och används vid branschjämförelser.

Visar ägarens totala avkastning på tillfört kapital, baserat på rörelsens lönsamhet och finansiell hävstång.

Visar avkastning från hela rörelsen, inkluderat finansiella intäkter, på tillfört kapital från ägare och långgivare. Används för att mäta och jämföra koncernens lönsamhet över tid.

Visar tillfört kapital från ägaren och långgivare för att finansiera verksamheten. Används också för beräkning av avkastning på sysselsatt kapital.

Visar företagets långsiktiga betalningsförmåga. Används för intern uppföljning och extern jämförelse.

Används för att följa skuldsättningen över tiden samt för att se behovet av återfinansiering.

Visar företagets förmåga att möta finansiella åtaganden samt hur lång tid det tar för företaget att amortera skulder med det operativa resultatet.

Visar substansvärdet för företagets aktie och kan jämföras med aktiekursen. För Infranord kan nyckeltalet användas för branschjämförelse.

Värdet av tilldelade affärer under en viss period. Orderingången ger en hänvisning om den aktuella efterfrågan på koncernens produkter och tjänster, som med varierande fördröjning visar sig i nettoomsättningen.

Ger en indikation om hur nettoomsättning kan förväntas utvecklas framöver.

Används för att följa företagets utveckling på hälso- och säkerhetsområdet.

Beräkning av alternativa nyckeltal (ej IFRS)

MSEK	jan-mar 2024	jan-mar 2023	jan-dec 2023
Rörelsemarginal			
Nettoomsättning	951	985	5 200
Rörelseresultat	-60	-15	175
Rörelsemarginal (%)	-6,3	-1,5	3,4
Avkastning på totalt eget kapital			
Resultat efter finansiella poster och skatt, rullande tolv månader	92	121	130
Genomsnittligt justerat totalt eget kapital	892	826	932
Avkastning på totalt eget kapital (%)	10,3	14,7	14,0
Avkastning på sysselsatt kapital			
Rörelseresultat, rullande tolv månader	130	158	175
Finansiella intäkter, rullande tolv månader	16	10	17
Sysselsatt kapital	1 332	1 310	1 394
Avkastning på sysselsatt kapital (%)	11,0	12,8	13,8
Sysselsatt kapital			
Balansomslutning	2 363	2 358	2 658
Långfristiga avsättningar	-49	-70	-54
Fakturerade ej upparbetade intäkter	-169	-192	-225
Övriga kortfristiga skulder	-813	-786	-985
Sysselsatt kapital	1 332	1 310	1 394
Soliditet			
Justerat totalt eget kapital	907	877	957
Summa tillgångar	2 363	2 358	2 658
Soliditet (%)	38,4	37,2	36,0
Räntebärande nettoskuld (+)/nettotillgång (-)			
Långfristiga skulder till kreditinstitut	177	185	134
Långfristiga skulder, leasingskuld (fastigheter)	91	116	100
Kortfristiga skulder till kreditinstitut	108	72	106
Kortfristiga skulder, leasingskuld (fastigheter)	49	60	51
Nyttjad checkräkningskredit	-	-	46
Finansiella räntebärande anläggningstillgångar	-42	-75	-61
Likvida medel	-39	-448	-8
Räntebärande nettoskuld (+)/nettotillgång (-)	344	-90	368
Nettoskuld/EBITDA			
EBITDA, rullande tolv månader	325	358	370
Räntebärande nettoskuld (+)/nettotillgång (-)	344	-90	368
Nettoskuld/EBITDA	1,06	-0,25	0,99
Totalt eget kapital per aktie			
Totalt eget kapital	907	877	957
Antal aktier	135 226 547	135 226 547	135 226 547
Totalt eget kapital per aktie (SEK)	6,71	6,49	7,08